

CITTA' DI  
VENEZIA



**Enrico Mingardi**

# **La Mobilità e gli Obiettivi**



## **Strategie**

La Mobilità e gli Obiettivi

**Il 25 settembre 2007 la Comunità Europea ha pubblicato il LIBRO VERDE “Verso una nuova cultura della mobilità urbana”**

Nel testo sono espone le strategie da adottare per ripensare la mobilità urbana che significa ottimizzare l'uso di tutte le modalità di trasporto e organizzare la “comodalità” tra i diversi modi di

- trasporto collettivo (treno, tram, metropolitana, autobus, taxi)
- trasporto individuale (automobile, motocicletta, bicicletta, a piedi).

Significa anche realizzare gli obiettivi comuni di prosperità economica, rispetto del diritto alla mobilità mediante un' oculata gestione della domanda di trasporto, qualità di vita e tutela dell'ambiente.

Significa, infine, conciliare gli interessi:

- **Per un traffico scorrevole nelle città**
- **Per una città più pulita**
- **Per un trasporto urbano più intelligente**
- **Per un trasporto urbano accessibile**
- **Per un trasporto urbano sicuro**



Per un traffico scorrevole

### Passante

La Mobilità e gli Obiettivi

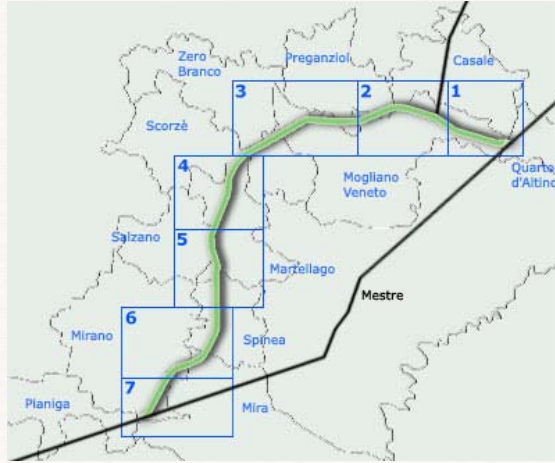
**12 comuni interessati** Pianiga, Mirano, Mira, Spinea, Salzano, Martellago, Scorzè, Quarto d'Altino (VE), Zero Branco, Mogliano Veneto, Preganziol, Casale sul Sile (TV)

•**32,3 km** dall'interconnessione con la A4 Milano-Venezia (fra Dolo e Mirano), alla interconnessione con la A27 (Mogliano), alla interconnessione con la A4 Venezia-Trieste (Quarto d'Altino)

•**3 nuove barriere** una sull'A4 Venezia-Padova in località Pianiga/Mirano, una sulla A27 Mestre-Belluno a Mogliano Veneto e l'ultima lungo la A4 Venezia-Trieste a Quarto d'Altino.

•**6 caselli e tre vecchie barriere** della A4 e della A27, che verranno comunque spostate, e i tre nuovi caselli di Spinea, Martellago e Preganziol/Casale sul Sile. La distanza media fra i caselli sarà di 6,5 chilometri

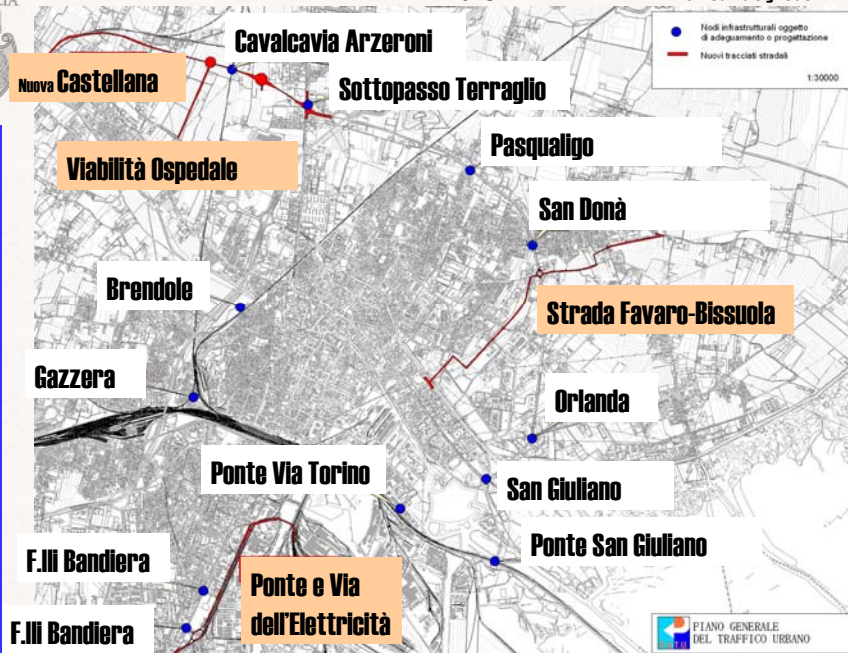
•**3 corsie** da 3,75 metri ciascuna più una di emergenza (3 metri) per ogni senso di marcia

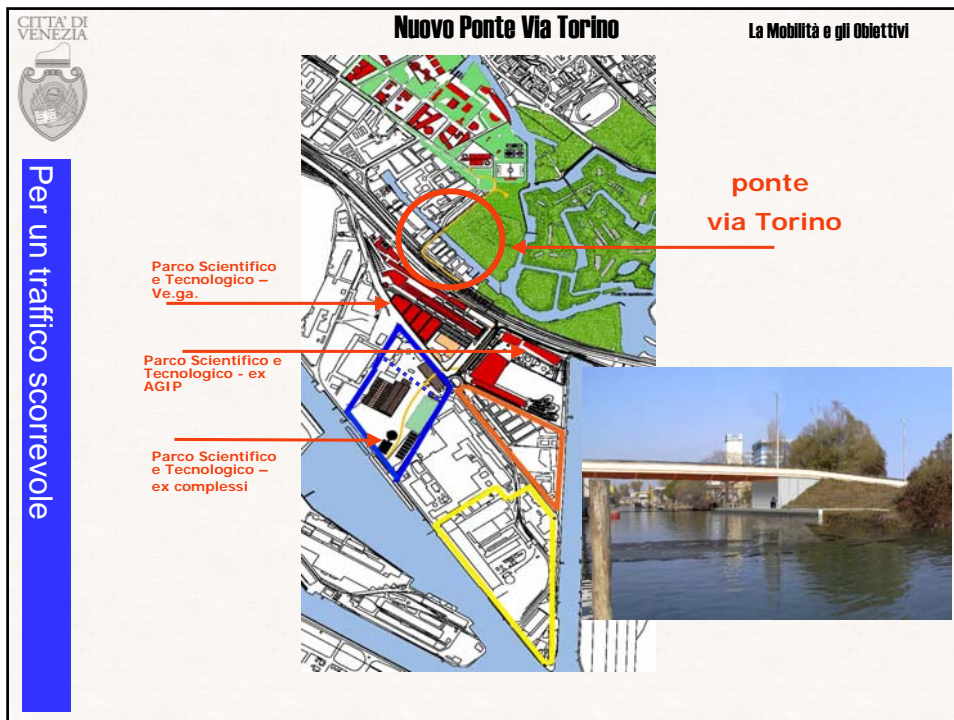
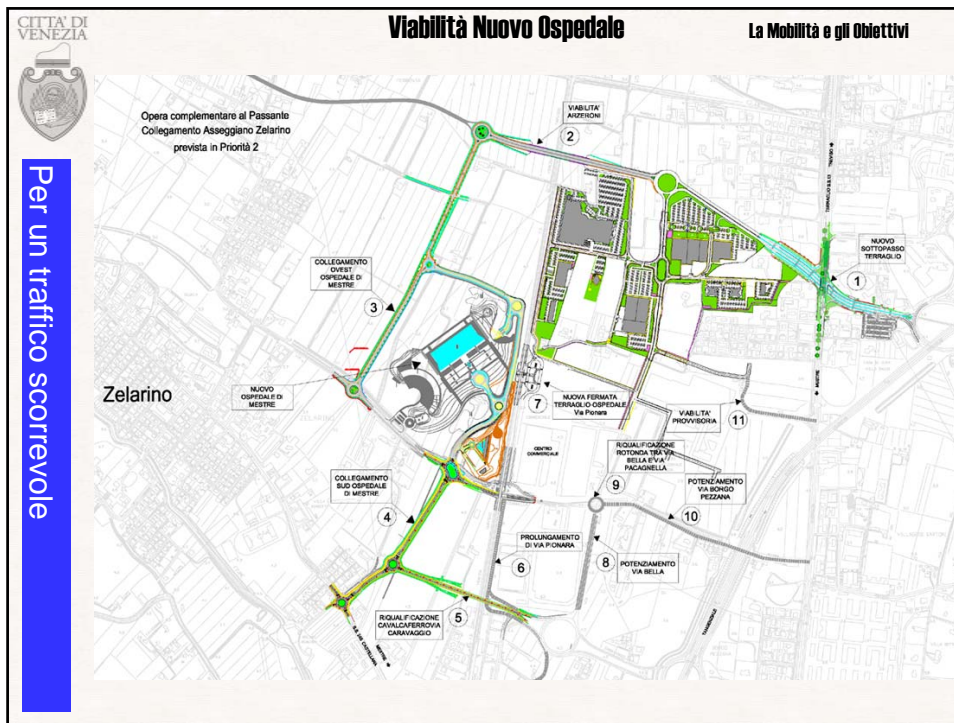


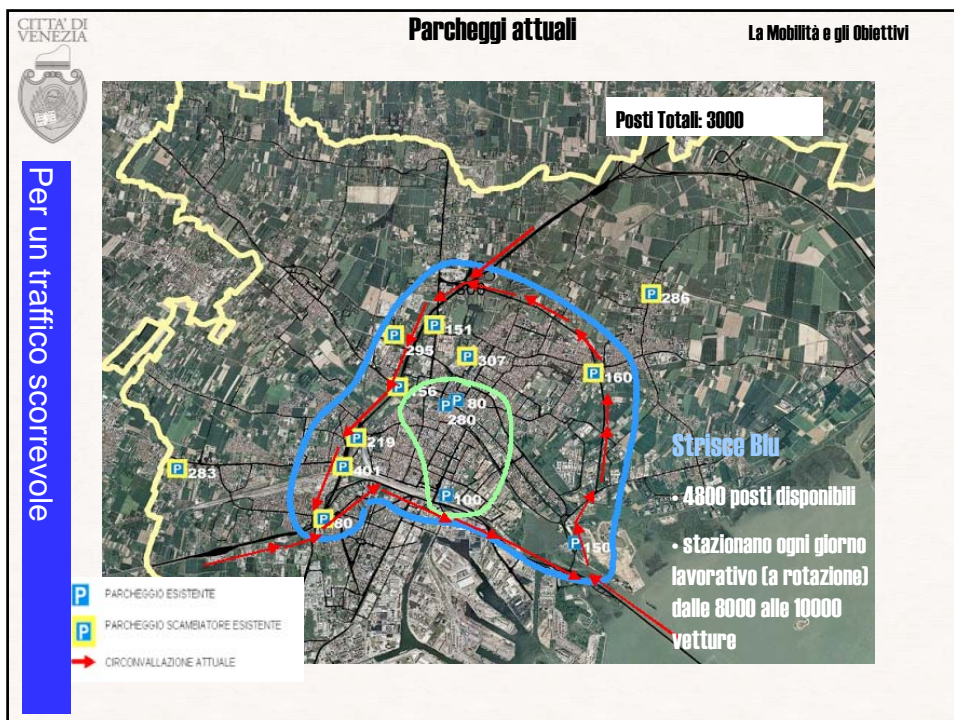
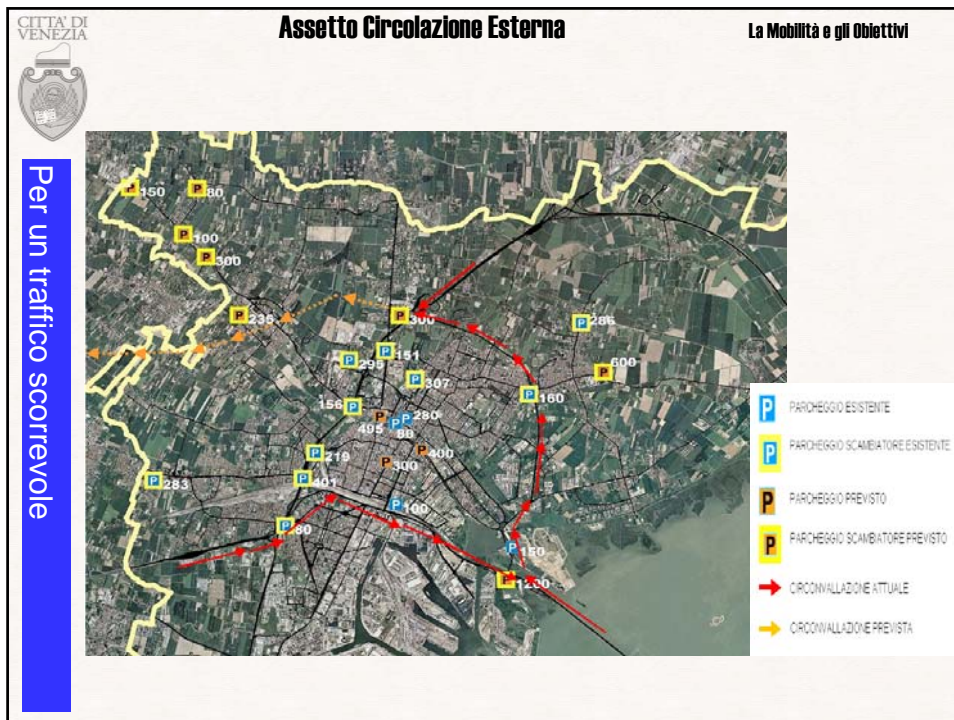
Per un traffico scorrevole

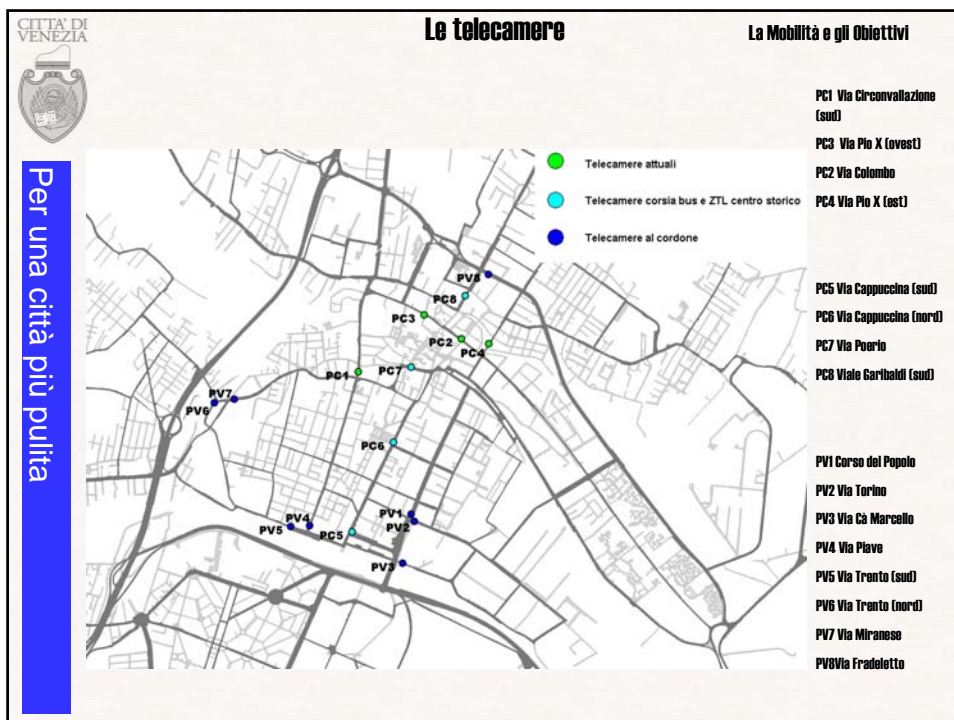
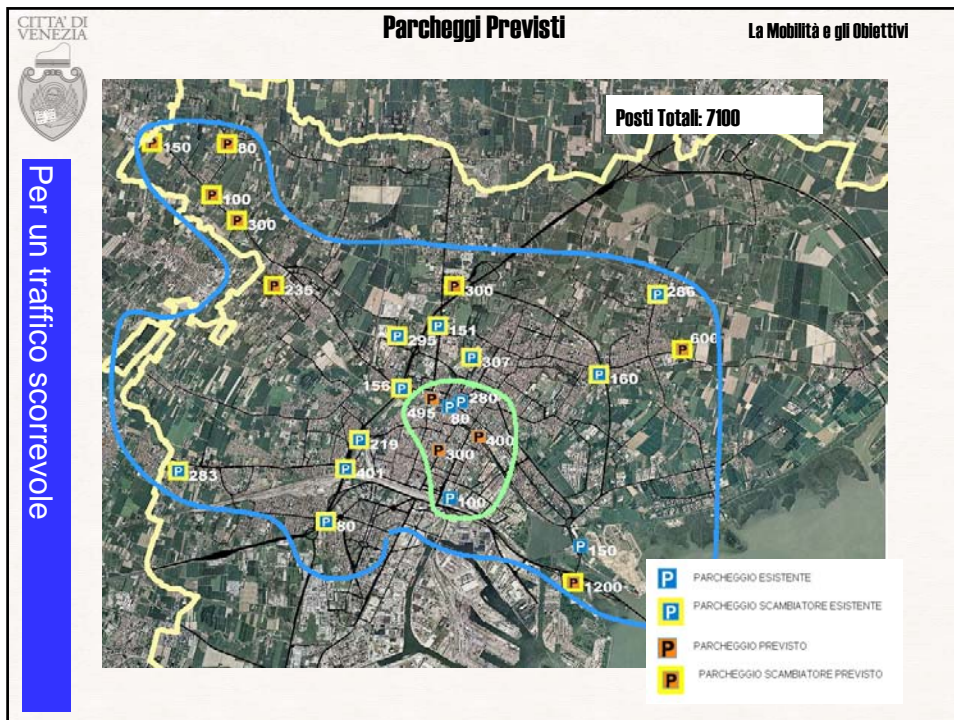
### PGTU

La Mobilità e gli Obiettivi











• **OBIETTIVO:** aumentare la mobilità ciclistica passando dal 16% al 20-25% sul totale degli spostamenti urbani

• **STRUMENTI:** offrire percorsi continui, sicuri e riconoscibili per connettere le zone periferiche al centro città

• **VERIFICA:** monitoraggio periodico dei risultati ottenuti sia in termini di gradimento che di reale utilizzo delle nuove infrastrutture



## IL METODO DI LAVORO

Il BICI PLAN rappresenta lo strumento di pianificazione dedicato alla mobilità ciclabile con un orizzonte temporale di lungo periodo: 5 anni

Lo studio di questo BICI PLAN si articola in tre fasi:

- Fase 1 pianificazione dei 16 itinerari urbani principali che collegano le periferie al centro città
- Fase 2 pianificazione di tutti gli itinerari ciclabili secondari, e riqualificazione dei tratti esistenti
- Fase 3 pianificazione degli itinerari extraurbani e del tempo libero



### I NUMERI CICLABILI DI OGGI E DI DOMANI

percorsi ciclabili: 43 km  
 p. cicl. nei Parchi Urbani: 7 km  
 p. cicl. già finanziati o in fase di realizzazione: 17 km  
 nuovi percorsi previsti: 28 km tratti da riqualificare interni al BiciPlan: 5 km  
**Rete ciclabile totale dopo il BiciPlan: 97 km**





ITINERARIO	LUNGHEZZA (metri)	STIMA DEI COSTI PER REALIZZAZIONE INFRASTRUTTURA	STIMA DEI COSTI PER OPERE DI SUPPORTO AGLI ITINERARI PRINCIPALI		SPESE DI PROMOZIONE E INDAGINI CONOSCITIVE		PREVISIONE DI SPESA TOTALE
			parcheggi per bici	nuova segnaletica verticale	cartellonistica e materiale promozionale (megaprint)	marketing, spot	
n. 1 → MUNICIPALITÀ di MARGHERA - PIZZA FERRETTO	4.372	223.498 euro	4.000 euro	28.900 euro	100.000 euro	150.000 euro	
n. 2 → CHRIGNAGO - STAZIONE FS	3.253	1.375.959 euro	4.000 euro	26.133 euro			
n. 3 → GRASPO D'UVA - GIUSTIZIA	4.060	1.335.264 euro	4.000 euro	28.150 euro			
n. 4 → ASSEGGIANO - VALSUGANA	2.868	1.294.380 euro	4.000 euro	25.170 euro			
n. 5 → FORTE GAZZERA - VILLA QUERINI	3.671	923.050 euro	4.000 euro	27.178 euro			
n. 6 → SARDI BRENDOLE - SFRM OLIMPIA	4.089	5.760 euro	4.000 euro	28.173 euro			
n. 7 → TRIVIGNANO - QUATTRO CANTONI	6.008	1.306.020 euro	4.000 euro	33.020 euro			
n. 8 → ZELARINO - PARCO PONCI/CANDIANI	6.055	968.397 euro	4.000 euro	33.138 euro			
n. 9 → MAROCCO - CIPRESSINA	4.466	49.182 euro	4.000 euro	29.165 euro			
n. 10 → FORTE CARPENEDO - PILE CANDIANI	3.730	473.073 euro	4.000 euro	27.325 euro			
n. 11 → FAVARO ALTINIA - VALLENARI	2.450	356.337 euro	4.000 euro	24.125 euro			
n. 12 → FAVARO S. LEOPOLDO - UNIVERSITÀ	5.783	685.685 euro	4.000 euro	32.458 euro			
n. 13 → PERTINI - PARCO PONCI	4.007	347.995 euro	4.000 euro	28.018 euro			
n. 14 → S. TEODORO - CIMITERO	3.506	529.288 euro	4.000 euro	26.765 euro			
n. 15 → PASSO CAMPALTO - PILE CANDIANI	5.076	1.159.541 euro	4.000 euro	30.690 euro			
n. 16 → FORTE MARGHERA - PARCO PIRAGHETTO	3.670	636.500 euro	4.000 euro	27.175 euro			
→ ANELLO CENTRALE	2.330	1.000.000 euro	55.000 euro	23.825 euro			
<b>TOTALE</b>	<b>69.374</b>	<b>12.650.029 euro</b>	<b>119.000 euro</b>	<b>479.435 euro</b>	<b>100.000 euro</b>	<b>150.000 euro</b>	<b>13.498.464 euro</b>



Imob è il nuovo sistema di bigliettazione elettronica che sostituisce l'obsoleto biglietto cartaceo con un nuovo documento di viaggio intelligente concepito in due diverse versioni in base alle singole esigenze di mobilità.

La tessera imob.veneziasostituirà la vecchia tessera di abbonamento e la CartaVenezia, rendendo possibile la gestione di uno o più titoli di viaggio (biglietti, abbonamenti o carnet) tramite un unico supporto.

Il chip on paper, tessera elettronica di formato identico alla tessera imob.veneziasostituirà invece tutte le tipologie di biglietto cartaceo, rendendo possibile la gestione di un solo contratto per volta (biglietto di corsa semplice o carnet).



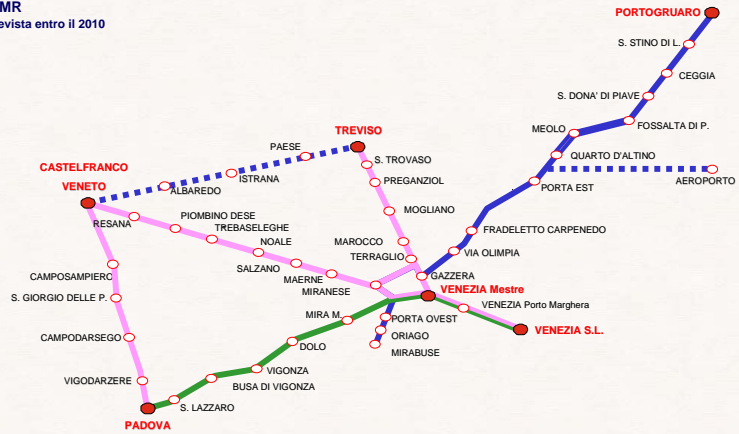
## Sistema Ferroviario Metropolitano Regionale

La Mobilità e gli Obiettivi

Per un trasporto urbano accessibile

- Il sistema di trasporto pubblico locale delle province di Venezia, Padova e Treviso si appresta a vivere una rilevante discontinuità derivante dalla prossima attivazione del sistema ferroviario metropolitano regionale (SFMR) che prevede un incremento della produzione ferroviaria pari a 70% della produzione attuale
- Il SFMR si basa sul concetto di **intermodalità** che permette di offrire all'utenza delle tre province un nuovo modo di viaggiare basato sull'interseambio modale tra treno, bus e mezzi privati

BACINO SFMR  
Attivazione prevista entro il 2010



## Sistema Tramviario: il tracciato

La Mobilità e gli Obiettivi

Per un trasporto urbano sicuro



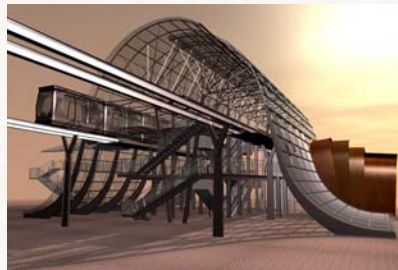




Serve a congiungere riorganizzando tutta la zona di accesso al centro storico veneziano, le tre porzioni scarsamente collegate: P.le Roma, l'Isola del Tronchetto e l'area della Stazione Marittima

**Il progetto prevede un tracciato della lunghezza totale di 857 m costituito da una monorotaia interamente in quota (mediamente 5 metri) sulla quale scorrono, trainati da un sistema a fune**

**Ogni convoglio ha una capacità massima di 200 persone e ciò consente al sistema di sviluppare una portata massima oraria di 3000 passeggeri.**



Il piano urbano territoriale della mobilità di area vasta (PUM) è introdotto nella normativa dall'**art. 22 della L. 340/2000**, ed è ripreso nel **Piano Generale dei Trasporti e della Logistica (PGTL)**, approvato con D.P.R. 14.03.2001

**Il PUM è un progetto del sistema della mobilità, comprendente l'insieme organico degli interventi sulle infrastrutture di trasporto pubblico e stradali, sui parcheggi di interscambio, sulle tecnologie, sul parco veicoli, sul governo della domanda di trasporto attraverso la struttura dei *mobility manager*, i sistemi di controllo e regolazione del traffico, l'informazione all'utenza, la logistica e le tecnologie destinate alla riorganizzazione della distribuzione delle merci**

**Il Comune di Venezia ha avviato la procedura di redazione del PUM, coinvolgendo direttamente:**

- **la Provincia di Venezia**
- **i comuni limitrofi di Quarto d'Altino, Marcon, Mogliano Veneto (TV), Martellago, Spinea, Mira, Mirano, Dolo, Cavallino-Treporti, Chioggia**
- **la Camera di Commercio di Venezia**

**L'area di piano è estesa al territorio di tutti i comuni coinvolti, per quanto riguarda le tematiche relative alla mobilità intercomunale.**



Il PUM si pone l'obiettivo di realizzare progressivamente un **sistema integrato e plurimodale di mobilità sostenibile** al servizio del territorio comunale allargato ai comuni di prima cintura, esaminando e organizzando in una strategia unitaria di rete tutti gli **interventi infrastrutturali e gestionali**, programmati o in corso di definizione, quali:

- affidamento unitario dei servizi di trasporto pubblico locale delle province di Venezia, Padova e Treviso
- Servizio Ferroviario Metropolitano Regionale;
- Sistema tranviario di Mestre;
- Sistemi di trasporto rapido sublagunare;
- Riorganizzazione della rete del trasporto pubblico locale urbano ed extraurbano;
- Sistema dei terminal di accesso all'area lagunare e alla città di Venezia;
- PGTU – Gestione della circolazione a pagamento degli autobus turistici;
- PGTU – Zone a Traffico Limitato e pagamento di somme per l'accesso dei veicoli
- PUP - Programma Urbano dei Parcheggi - completamento;
- Passante di Mestre e relative opere complementari;
- Tangenziale di Mestre e attuazione della Direttiva Eurovignette;
- Nuova Romea Commerciale;
- Sviluppo del sistema ferroviario nazionale – AC – collegamento Aeroporto;
- Sviluppo del sistema aeroportuale – connessioni alle reti terrestri;
- Sviluppo del sistema portuale passeggeri e merci e relativo sistema di accessibilità.