



COMUNE DI PADOVA

Settore Lavori Pubblici

PROGETTO ESECUTIVO NUOVO PLESSO SCOLASTICO “IL GIROTONDO” e DEMOLIZIONE DELL’ESISTENTE in Via Alfredo Melli, 11

<p>N° Progetto</p> <p>Nome file <i>PSC.S2</i></p> <p>Data <i>sett. 2021</i></p>	<p>CUP H93H19000910004 LLPP 2020 - 2021</p>	<p>Elaborato PSC.S2</p> <p>FASCICOLO DELL’OPERA</p>	
<p>C.S.P.</p> <p><i>geom Maurizio Canton Studio SAIP</i></p>	<p>R.U.P.</p> <p><i>geom Renato Gallo Settore LL.PP</i></p>	<p>Responsabile Lavori</p> <p><i>geom Renato Gallo Settore LL.PP</i></p>	



Comune di Padova – Nuovo Plesso scolastico “il Girotondo”

NUOVO PLESSO SCOLASTICO “IL GIROTONDO”

SOMMARIO

<i>PREMESSA</i>	2
<i>CAPITOLO I - DESCRIZIONE DELL'OPERA E INDIVIDUAZIONE DEI SOGGETTI INTERESSATI</i>	3
<i>CAPITOLO N 2 INDIVIDUAZIONE DEI RISCHI, DELLE MISURE PREVENTIVE E PROTETTIVE IN DOTAZIONE DELL'OPERA E DI QUELLE AUSILIARIE</i>	4
<i>AREE PEDONALI - PAVIMENTI,</i>	4
<i>COPERTURA, TETTO, MANTO IMPERMEABILE E COIBENTAZIONE,</i>	4
<i>SCHEMA SISTEMA ANTICADUTA PER LAVORAZIONI IN COPERTURA</i>	7
<i>COPERTURA, PULIZIA TETTO E CANALI,</i>	10
<i>INFISSI, GUARNIZIONI</i>	13
<i>INFISSI, SPORTELLI A VETRI IN ALLUMINIO</i>	16
<i>MURATURA ESTERNA- COIBENTE TERMICO</i>	19
<i>MURATURA ESTERNA- COLORITURA ESTERNA</i>	22
<i>MURATURA ESTERNA- COLORITURA INTERNA</i>	24
<i>MURATURA ESTERNA- INTONACO INTERNO</i>	26
<i>MURATURA ESTERNA- RIVESTIMENTO PARETI A CAPPOTTO</i>	29
<i>SOLAIO A TERRA, PAVIMENTO CERAMICO</i>	31
<i>APPARECCHI IGIENICO SANITARI,</i>	32
<i>DISTRIBUZIONE ACQUA CALDA E TERMINALI - COLLETTORI,</i>	34
<i>DISTRIBUZIONE ACQUA CALDA E TERMINALI - COLLETTORI, COLONNE</i>	35
<i>DISTRIBUZIONE ACQUA CALDA E TERMINALI – CONTATORI, SARACINESCHE E VALVOLE</i>	37
<i>ILLUMINAZIONE – APPARECCHIO ILLUMINANTE</i>	39
<i>ILLUMINAZIONE – APPARECCHIO ILLUMINANTE</i>	42
<i>ILLUMINAZIONE – RETE</i>	45
<i>IMPIANTO DI ILLUMINAZIONE DI SICUREZZA E DI EMERGENZA – RETE E APPARECCHIATURE</i>	45
<i>IMPIANTO DI MESSA A TERRA - DISPERSORI</i>	47
<i>IMPIANTO ELETTRICO</i>	48
<i>IMPIANTO ELETTRICO</i>	51



Comune di Padova – Nuovo Plesso scolastico “il Girotondo”

PREMESSA

Le informazioni contenute nel presente documento sono d'estrema importanza per effettuare in sicurezza gli interventi manutentivi dell'opera.

Esso è redatto in conformità a quanto disposto dall'allegato XVI al D.Lgs 81/08 e s.m.i., considerando le norme di buona tecnica e quanto previsto dall'allegato II al documento dell'unione europea 26/5/93; accompagna l'opera per tutta la sua esistenza e deve essere consultato preventivamente ogni qualvolta si deve provvedere all'esecuzione di lavori di manutenzione di qualsiasi componente edilizio o tecnologico.

La documentazione ad esso allegata (elaborati grafici, schemi degli impianti, schede tecniche componenti) sono utili da considerare in occasione di qualsiasi intervento, anche non specificatamente manutentivo.

Il fascicolo comprende due capitoli:

CAPITOLO I - la descrizione sintetica dell'opera e l'indicazione dei soggetti coinvolti nella sua realizzazione.

CAPITOLO II - l'individuazione dei rischi, delle misure preventive e protettive in dotazione dell'opera e di quelle ausiliarie, per gli interventi successivi prevedibili sull'opera, quali le manutenzioni ordinarie e straordinarie, nonché per gli altri interventi successivi già previsti o programmati.

Le misure preventive e protettive in dotazione dell'opera sono le misure preventive e protettive incorporate nell'opera o a servizio della stessa, per la tutela della sicurezza e della salute dei lavoratori incaricati di eseguire i lavori successivi sull'opera.

Le misure preventive e protettive ausiliarie sono, invece, le altre misure preventive e protettive la cui adozione è richiesta ai datori di lavoro delle imprese esecutrici ed ai lavoratori autonomi incaricati di eseguire i lavori successivi sull'opera.

Sono allegate se necessario, tavole contenenti tutte le informazioni utili per la migliore comprensione delle misure preventive e protettive in dotazione dell'opera ed indicanti le scelte progettuali effettuate allo scopo, come la portanza e la resistenza di solai e strutture, nonché il percorso e l'ubicazione di impianti e sottoservizi;

Il fascicolo fornisce, inoltre, le informazioni sulle misure preventive e protettive in dotazione dell'opera, necessarie per pianificarne la realizzazione in condizioni di sicurezza, nonché le informazioni riguardanti le modalità operative da adottare per:

- a) utilizzare le stesse in completa sicurezza;
- b) mantenerle in piena funzionalità nel tempo e consentire al committente il controllo della loro efficienza, individuando in particolare le verifiche, gli interventi manutentivi necessari e la loro periodicità.



Comune di Padova – Nuovo Plesso scolastico “il Girotondo”

CAPITOLO I - DESCRIZIONE DELL'OPERA E INDIVIDUAZIONE DEI SOGGETTI INTERESSATI

- Descrizione sintetica dell'opera ed individuazione dei soggetti interessati

RIFERIMENTI AL CANTIERE

DATI CANTIERE

Descrizione sintetica dell'opera: Nuovo Plesso Scolastico Il “Girotondo”

Data presunta inizio lavori:

Data presunta fine lavori

Indirizzo: Via Bartolo Longo (Padova)

DESCRIZIONE DELL'OPERA

Oggetto della presente è realizzazione di un nuovo asilo nido con capienza complessiva di 100 bambini nel Comune Padova, quartiere Pontevigodarzere in Via Bartolo. La struttura fondale è realizzata con e cordoli di collegamento in c.a. . La struttura in elevazione è realizzata in pilastri e mattoni cassero ed è essenzialmente ad un piano fuori terra. Il solaio del piano terra e un solaio Predalles h totale cm 30, per una superficie di circa mq 900, e nella parte centrale in legno acciaio per una superficie di circa 235 mq.

E' è presente una pensilina frangisole, con la funzione di schermare le vetrate dall'irraggiamento estivo.

A completamento dell'opera è prevista la realizzazione di un'area interna attrezzata. Gli scavi e movimenti di terreno per la realizzazione di questa opera sono piuttosto estesi ma con profondità che non superano 1,2 m.

L'intervento non presenta particolari problematiche per tipologia di lavori e per fruibilità e spazio di cantiere.

SOGGETTI INTERESSATI

Coordinatore per la progettazione

Geom. Maurizio Canton , Via città giardino,14 – 30034 Mira (Venezia)

Codice Fiscale CNTMRZ49P07F229S

Recapiti telefonici: 335 6509385 ; email: saip.mauriziocanton@gmail.com

Coordinatore per l'esecuzione

Geom. Maurizio Canton , Via città giardino,14 – 30034 Mira (Venezia)

Codice Fiscale CNTMRZ49P07F229S

Recapiti telefonici: 335 6509385 ; email: saip.mauriziocanton@gmail.com

Responsabile dei lavori

Geom Renato Gallo, Comune di Padova

049 8204334 – email ediliziapubblica@pec.comune.padova.it

Direttore dei lavori



Comune di Padova – Nuovo Plesso scolastico “il Girotondo”

Da nominare

CAPITOLO n 2 INDIVIDUAZIONE DEI RISCHI, DELLE MISURE PREVENTIVE E PROTETTIVE IN DOTAZIONE DELL'OPERA E DI QUELLE AUSILIARIE

Tipologia dei Lavori

Arete Pedonali - pavimenti,

Tipo di Intervento – controllo dello stato, riparazione

Controllo al fine di individuare eventuali anomalie della pavimentazione, con particolare attenzione ai casi in cui rappresentino pericolo per la sicurezza ed incolumità delle persone.

Controllo dello stato di conservazione (efflorescenze, variazioni cromatiche, fessurazioni, rotture, sollevamenti, ecc.).

<i>PUNTI CRITICI</i>	<i>MISURE PREVENTIVE E PROTETTIVE IN DOTAZIONE DELL'OPERA</i>	<i>MISURE PREVENTIVE E PROTETTIVE AUSILIARIE</i>
Accessi ai luoghi di lavoro	Non è prevista alcuna specifica misura preventiva/protettiva.	Non è prevista alcuna specifica misura preventiva/protettiva.
Approvvigionamento e movimentazione attrezzature	Non è prevista alcuna specifica misura preventiva/protettiva.	Non è prevista alcuna specifica misura preventiva/protettiva.
Approvvigionamento e movimentazione materiali	Non è prevista alcuna specifica misura preventiva/protettiva..	Non è prevista alcuna specifica misura preventiva/protettiva.
DPI	Non è prevista alcuna specifica misura preventiva/protettiva.	Non è prevista alcuna specifica misura preventiva/protettiva.
Igiene sul lavoro	Non è prevista alcuna specifica misura preventiva/protettiva.	Non è prevista alcuna specifica misura preventiva/protettiva.
Impianti di alimentazione e di scarico	Non è prevista alcuna specifica misura preventiva/protettiva.	Non è prevista alcuna specifica misura preventiva/protettiva.
Interferenze e protezioni terzi	Interdire accessi esistenti alla zona interessata dai lavori.	Non è prevista alcuna specifica misura preventiva/protettiva.
Sicurezza dei luoghi di lavoro	Non è prevista alcuna specifica misura preventiva/protettiva.	Non è prevista alcuna specifica misura preventiva/protettiva.

Tipologia dei Lavori

Copertura, Tetto, manto impermeabile e Coibentazione,

Tipo di Intervento – Controllo Tenuta , Sostituzione

Rischi individuati: fibre, cadute dall'alto

<i>PUNTI CRITICI</i>	<i>MISURE PREVENTIVE E PROTETTIVE IN DOTAZIONE DELL'OPERA</i>	<i>MISURE PREVENTIVE E PROTETTIVE AUSILIARIE</i>
Accessi ai luoghi di lavoro	Accedere sulla copertura attraverso il sistema della linea Vita	Per accedere a zona di lavoro in quote è obbligatorio adottare quanto riportato nell'utilizzo della Linea Vita; Predisporre idonee misure di protezione individuale per lavori temporanei in quota conformemente a quanto indicato dal D.Lgs. 81/2008 e s.m.i., art. 115, solo laddove i sistemi di protezione collettiva non siano attuabili.



Comune di Padova – Nuovo Plesso scolastico “il Girotondo”

		<p>Adottare il sistema di accesso al luogo di lavoro in elevato, avendo cura di verificarne le caratteristiche e di utilizzarle nel rispetto di quanto previsto dall'art. 116 D.Lgs. 81/2008 e s.m.i..</p> <p>L'operatore accede al luogo di lavoro temporaneo in elevato attraverso sistema di sollevamento adeguato conforme alle prescrizioni dettate dal D.Lgs. 81/2008 e s.m.i.. All. V, Parte II, punto 4.</p>
Approvvigionamento e movimentazione attrezzature	Utilizzare i presidi nei limiti e nel rispetto delle norme specifiche.	<p>Verificare che le caratteristiche delle attrezzature da lavoro utilizzate, rispondano ai requisiti di cui al D.Lgs. 81/2008 e s.m.i.. Allegato V.</p> <p>Verificare che l'uso delle attrezzature di lavoro risponda alle disposizioni dettate dal D.Lgs. 81/2008 e s.m.i., Allegato VI. Utilizzare le attrezzature di lavoro mobili e/o semoventi nel rispetto di quanto prescritto dal D.Lgs. 81/2008 e s.m.i., Allegato VI, punto 2.</p> <p>Acquisire e consultare la scheda tecnica e manuali d'uso e manutenzione delle attrezzature utilizzate.</p> <p>Vietare la movimentazione dei ponti quando su di essi si trovano lavoratori o sovraccarichi (D.Lgs. 81/2008 e s.m.i., All. VI, punto 4: Vietare qualsiasi deposito sopra opere provvisorie, eccettuato quello temporaneo di attrezzi necessari allo svolgimento del lavoro.</p> <p>Adottare convogliatori di materiali di risulta dotati di imbocco anticaduta e aventi bocca di scarico posta ad altezza inferiore a 2 m da terra.</p>
Approvvigionamento e movimentazione materiali	Utilizzare i presidi nei limiti e nel rispetto delle norme specifiche.	<p>I materiali di risulta devono essere conferiti a discarica autorizzata per la tipologia specifica del rifiuto.</p> <p>Utilizzare attrezzature per movimentazione carichi aventi caratteristiche conformi al D.Lgs. 81/2008 e s.m.i., All. V, parte II, punti 3 e 4. Movimentare i materiali utilizzando le apposite attrezzature in modo conforme al D.Lgs. 81/2008 e s.m.i., All. VI, punto 3.</p> <p>Movimentare i materiali a mano, nel rispetto di quanto indicato al Titolo VI del D.Lgs. 81/2008 e s.m.i..</p> <p>Acquisire e consultare la scheda tecnica dei prodotti utilizzati. Vietare</p>



Comune di Padova – Nuovo Plesso scolastico “il Girotondo”

		<p>qualsiasi deposito sopra opere provvisionali, eccettuato quello temporaneo di materiale necessario allo svolgimento del lavoro.</p> <p>Accatastare i materiali senza sovraccaricare la struttura di copertura.</p> <p>Individuare e delimitare l'area di stoccaggio materiali di risulta.</p> <p>Portare a terra i materiali di risulta tramite convogliatori a norma.</p>
DPI		<p>Utilizzare guanti, sistema anti caduta, facciale filtrante. Utilizzare i DPI conformemente a quanto disposto dal D.Lgs. 81/2008 e s.m.i., capo II.</p>
Igiene sul lavoro	<p>Ventilare e illuminare adeguatamente l'ambiente di lavoro (D.Lgs. 81/2008 e s.m.i., All. IV, punti 1.9 e 1.10).</p>	<p>Attenersi scrupolosamente alle misure riportate nelle schede di sicurezza dei prodotti adoperati.</p> <p>Ventilare e illuminare adeguatamente l'ambiente di lavoro laddove possibile utilizzando sistemi portatili idonei e sicuri (D.Lgs. 81/2008 e s.m.i., All. IV, punti 1.9 e 1.10).</p> <p>Difendere i lavoratori dalla presenza di agenti nocivi (D.Lgs. 81/2008 e s.m.i., All. IV, punto 2).</p> <p>Nei luoghi di lavoro all'aperto osservare tutte le prescrizioni dettate dall'All. IV, punto 1.8, del D.Lgs. 81/2008 e s.m.i., necessarie al mantenimento di condizioni lavorative sicure anche dal punto di vista igienico-sanitario.</p> <p>Provvedere alla pulizia costante del pavimento dai materiali di risulta, evitando la creazione di ostacoli e camminamenti instabili per gli operatori.</p>
Impianti di alimentazione e di scarico	<p>Per lavori di breve durata è possibile allacciarsi all'impianto elettrico esistente.</p>	<p>Utilizzare prese CEE ovvero prese domestiche solo per lavori di breve entità presenti all'interno del luogo di lavoro.</p> <p>Le prolunghe devono avere grado di protezione IP 67.</p> <p>Utilizzare macchine e apparecchi elettrici conformi ai requisiti del D.Lgs. 81/2008 e s.m.i., All. V, Parte II, punto 5.16.</p> <p>Nei lavori all'aperto è vietato l'uso di utensili elettrici portatili a tensione superiore a 220 V verso terra (D.Lgs. 81/2008 e s.m.i., All. VI, punto 6).</p>
Interferenze e protezioni terzi	<p>Interdire accessi esistenti alla zona interessata dai lavori.</p>	<p>Proteggere qualsiasi tipo di apertura sul vuoto con idonee barriere anti-caduta.</p>



Comune di Padova – Nuovo Plesso scolastico “il Girotondo”

		<p>Delimitare la zona di lavoro e disporre idonea segnaletica. Non consentire l'avvicinamento al mezzo in funzionamento. Nei lavori eseguiti in elevato, impedire caduta utensili tenendoli entro apposite guaine e/o assicurandoli all'operatore.</p> <p>Adottare idonee schermature dell'area di lavoro atte a difendere terzi dalla proiezione di schizzi e/o materiali.</p> <p>Interdire l'area sottostante ai lavori ovvero realizzare idonea protezione contro la caduta di oggetti dall'alto.</p> <p>Delimitare l'area sottostante il tiro dei materiali.</p>
Sicurezza dei luoghi di lavoro	Scala a pioli fissa deve essere protetta con griglia, se altezza verticale superiore a 5 m	<p>Nel lavoro in quota è obbligatorio adottare idonea opera provvisoria (ponteggio, ponte a sbalzo, ecc.).</p> <p>Verificare che i ponti siano regolarmente allestiti e usati. In presenza di dislivelli superiori a 2 metri, per l'esistenza d'aperture, provvedere ad applicare parapetti regolamentari.</p> <p>Le scale doppie non devono superare i 5 metri di altezza; verificare l'efficienza del dispositivo che limita l'apertura della scala. Verificare la planarità del mezzo di lavoro utilizzato e la resistenza del terreno su cui è poggiato per evitarne ribaltamenti.</p> <p>Fare allontanare gli operatori a piedi dal raggio d'azione del macchinario durante il suo uso (se necessaria la loro presenza prendere le dovute cautele).</p> <p>Segnalare adeguatamente l'avvio di operazioni con macchine mobili/semoventi.</p> <p>Vietare lavorazioni in luoghi aperti e in elevato durante la manifestazione di precipitazioni atmosferiche.</p>

Per gli interventi in copertura, manutenzioni periodiche e sostituzione elementi degradati viene allestito in copertura un sistema anti caduta, “Linea vita” che assicura l’accesso ai vari elementi dell’involucro edilizio . Si rimanda alle tavole e disposizioni di tale presidio, qui si allega lo schema del Dispositivo di Protezione Individuale per gli accessi in copertura.

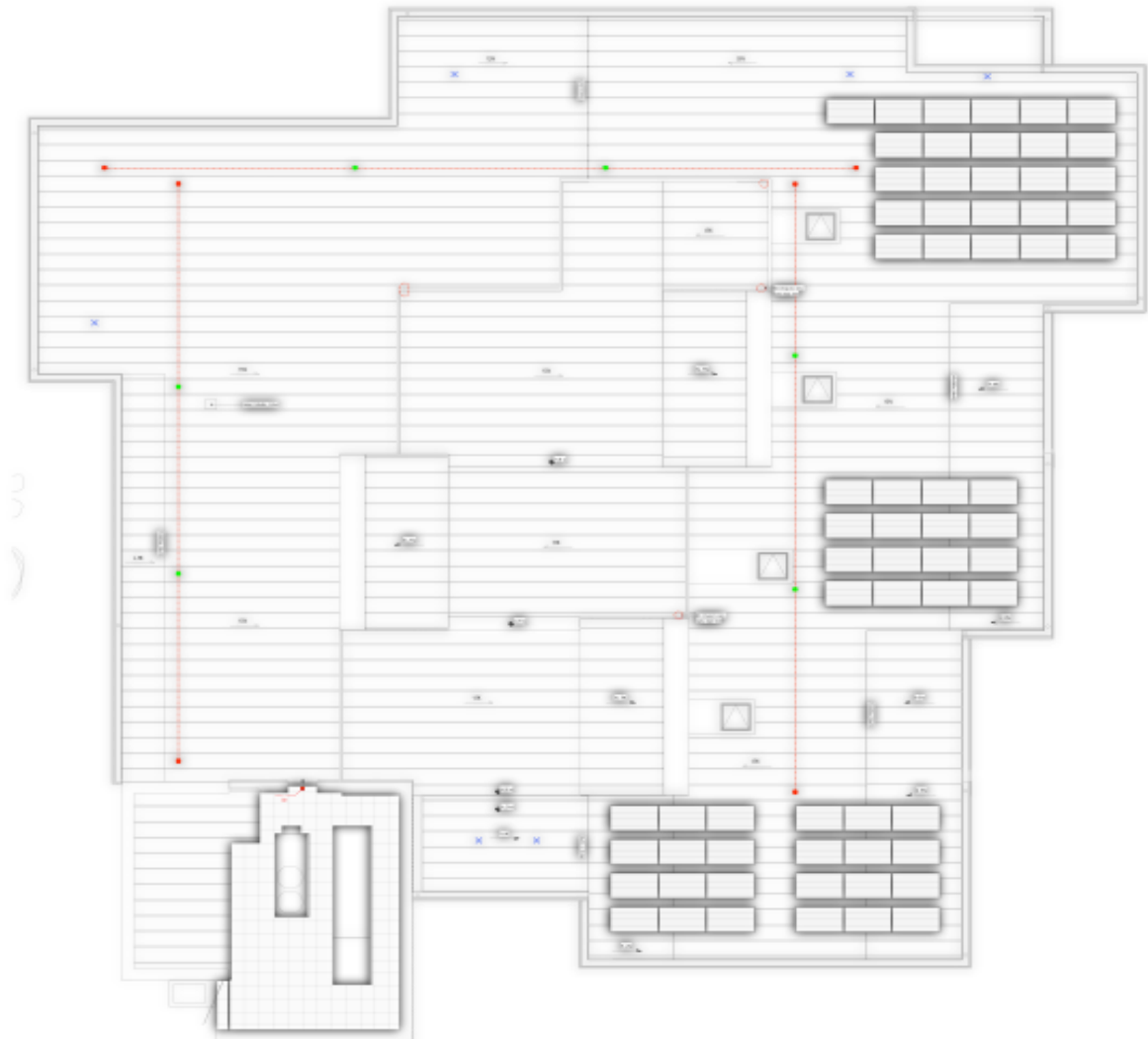
Schema Sistema anticaduta per Lavorazioni in Copertura

NB. Fare riferimento al manuale d’uso della Linea Vita



Comune di Padova – Nuovo Plesso scolastico “il Girotondo”

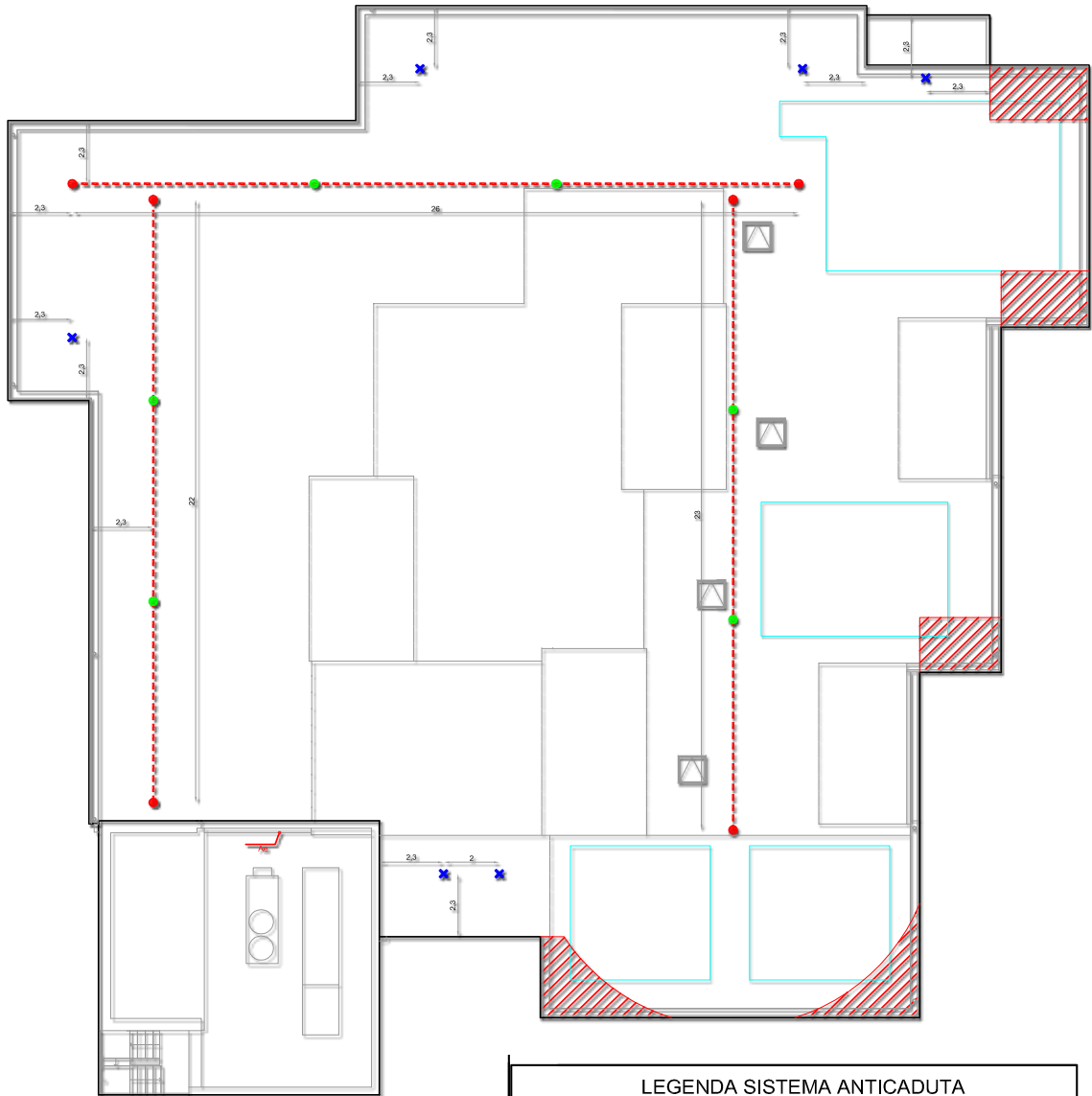
**SCHEMA LINEA VITA IN COPERTURA
SISTEMA ANTICADUTA PER LAVORAZIONI E MANUTENZIONI IN COPERTURA**





Comune di Padova – Nuovo Plesso scolastico “il Girotondo”

SCHEMA LINEA VITA IN COPERTURA
SISTEMA ANTICADUTA PER LAVORAZIONI E MANUTENZIONI IN COPERTURA



LEGENDA SISTEMA ANTICADUTA		
TRANSITO in copertura		LINEA DI ANCORAGGIO ORIZZONTALE FLESSIBILE (UNI EN 795 tipo C) CON CAVO in acciaio inox Ø 6 mm.
		PUNTO D'ANCORAGGIO in acciaio inox UNI EN 795 tipo A (ancoraggio puntuale sottocoppo per evitare effetto pendolo)
		PUNTO D'ANCORAGGIO in acciaio inox UNI EN 795 tipo A (ancoraggio puntuale sottocoppo per accesso alla copertura)
ZONA NON IN SICUREZZA		ZONA NON IN SICUREZZA
		COPERTURA CALPESTABILE (A,B,C,.....)
ACCESSO in copertura		LINEA PENDENZA della falda rivolta verso basso
		PUNTO DI ACCESSO dall'esterno PUNTO DI ACCESSO dall'interno
		CORDINO DI RISALITA CON ANELLI DI TRATTENUTA



Comune di Padova – Nuovo Plesso scolastico “il Girotondo”

Tipologia dei Lavori

Copertura, Pulizia tetto e canali,

Tipo di Intervento – Pulizia

Rischi individuati: cadute dall’alto

<i>PUNTI CRITICI</i>	<i>MISURE PREVENTIVE E PROTETTIVE IN DOTAZIONE DELL’OPERA</i>	<i>MISURE PREVENTIVE E PROTETTIVE AUSILIARIE</i>
Accessi ai luoghi di lavoro	Accedere sulla copertura attraverso il sistema della linea Vita	<p>Per accedere a zona di lavoro in quote è obbligatorio adottare quanto riportato nell’utilizzo della Linea Vita; Disposizione di tavolati di ripartizione dei carichi per il camminamento lungo il manto. Porre attenzione alle vetrate e ai lucernari di copertura. Utilizzare scale portatili semplici o doppie conformi alle caratteristiche indicate dall'art. 113 D.Lgs. 81/2008 e s.m.i., e solo nel caso previsto dall' art. Ili c. 3 stesso decreto.</p> <p>Per accedere a zona di lavoro in quote è obbligatorio adottare idonea opera provvisoria (ponteggio, ponte a sbalzo, ecc.). Predisporre misure di protezione individuale per lavori temporanei in quota, conformemente a quanto indicato dal D.Lgs. 81/2008 e s.m.i. art. 115, dando sempre priorità all'adozione di idonee misure di protezione collettiva (art. Ili, comma 1, lett. a).</p> <p>Adottare il sistema i accesso al luogo di avoro in elevato attraverso funi, avendo cura di verificarne le caratteristiche e di utilizzarle nel rispetto di quanto previsto dall'art. 116 D.Lgs. 81/2008 e s.m.i..</p> <p>L'operatore accede al luogo di lavoro temporaneo in elevato attraverso sistema di sollevamento adeguato conforme alle prescrizione dettate dal D.Lgs. 81/2008 e s.m.i.. All. V, Parte II, punto 4.. 81/2008 e s.m.i..</p> <p>L'operatore accede al luogo di lavoro temporaneo in elevato attraverso sistema di sollevamento adeguato conforme alle prescrizione dettate dal D.Lgs. 81/2008 e s.m.i.. All. V, Parte II, punto 4.</p>
Approvvigionamento e movimentazione attrezzature	Utilizzare i presidi nei limiti e nel rispetto delle norme specifiche.	Verificare che le caratteristiche delle attrezzature da lavoro utilizzate,



Comune di Padova – Nuovo Plesso scolastico “il Girotondo”

		<p>rispondano ai requisiti di cui al D.Lgs. 81/2008 e s.m.i.. Allegato V.</p> <p>Verificare che l'uso delle attrezzature di lavoro risponda alle disposizioni dettate dal D.Lgs. 81/2008 e s.m.i., Allegato VI. Utilizzare le attrezzature di lavoro mobili e/o semoventi nel rispetto di quanto prescritto dal D.Lgs. 81/2008 e s.m.i., Allegato VI, punto 2.</p> <p>Acquisire e consultare la scheda tecnica e manuali d'uso e manutenzione delle attrezzature utilizzate.</p> <p>Vietare qualsiasi deposito sopra opere provvisoriale, eccettuato quello temporaneo di attrezzi necessari allo svolgimento del lavoro.</p> <p>Utilizzare le attrezzature di lavoro mobili e/osemoventi nel rispetto di quanto prescritto dal D.Lgs. 81/2008 e s.m.i., Allegato VI, punto 2.</p>
Approvvigionamento e movimentazione materiali	Utilizzare i presidi nei limiti e nel rispetto delle norme specifiche.	<p>Movimentare i materiali a mano, nel rispetto di quanto indicato al Titolo VI del D.Lgs. 81/2008 e s.m.i..</p> <p>Acquisire e consultare la scheda tecnica dei prodotti utilizzati. Vietare qualsiasi deposito sopra opere provvisoriale, eccettuato quello temporaneo di materiale necessario allo svolgimento del lavoro.</p>
DPI	Non è prevista alcuna specifica misura preventiva/protettiva.	<p>Attenersi scrupolosamente alle misure riportate nelle schede di sicurezza dei prodotti adoperati.</p> <p>Ventilare e illuminare adeguatamente l'ambiente di lavoro laddove possibile utilizzando sistemi portatili idonei e sicuri (D.Lgs. 81/2008 e s.m.i., All. IV, punti 1.9 e 1.10).</p> <p>Difendere i lavoratori dalla presenza di agenti nocivi (D.Lgs. 81/2008 e s.m.i., All. IV, punto 2).</p> <p>Nei luoghi di lavoro all'aperto osservare tutte le prescrizioni dettate da H'All. IV, punto 1.8, del D.Lgs. 81/2008 e s.m.i., necessarie al mantenimento di condizioni lavorative sicure anche dal punto di vista igienico-sanitario.</p>
Igiene sul lavoro	Ventilare e illuminare adeguatamente l'ambiente di lavoro (D.Lgs. 81/2008 e s.m.i., All. IV, punti 1.9 e 1.10).	<p>Attenersi scrupolosamente alle misure riportate nelle schede di sicurezza dei prodotti adoperati.</p> <p>Ventilare e illuminare adeguatamente l'ambiente di lavoro laddove possibile utilizzando sistemi portatili idonei e</p>



Comune di Padova – Nuovo Plesso scolastico “il Girotondo”

		<p>sicuri (D.Lgs. 81/2008 e s.m.i., All. IV, punti 1.9 e 1.10).</p> <p>Difendere i lavoratori dalla presenza di agenti nocivi (D.Lgs. 81/2008 e s.m.i., All. IV, punto 2).</p> <p>Nei luoghi di lavoro all'aperto osservare tutte le prescrizioni dettate dall'All. IV, punto 1.8, del D.Lgs. 81/2008 e s.m.i., necessarie al mantenimento di condizioni lavorative sicure anche dal punto di vista igienico-sanitario.</p> <p>Provvedere alla pulizia costante del pavimento dai materiali di risulta, evitando la creazione di ostacoli e camminamenti instabili per gli operatori.</p>
Impianti di alimentazione e di scarico	Per lavori di breve durata è possibile allacciarsi all'impianto elettrico esistente.	<p>Utilizzare prese CEE ovvero prese domestiche solo per lavori di breve entità presenti all'interno del luogo di lavoro.</p> <p>Le prolunghe devono avere grado di protezione IP 67.</p> <p>Utilizzare macchine e apparecchi elettrici conformi ai requisiti del D.Lgs. 81/2008 e s.m.i., All. V, Parte II, punto 5.16.</p> <p>Nei lavori all'aperto è vietato l'uso di utensili elettrici portatili a tensione superiore a 220 V verso terra (D.Lgs. 81/2008 e s.m.i., All. VI, punto 6).</p>
Interferenze e protezioni terzi	Interdire accessi esistenti alla zona interessata dai lavori.	<p>Proteggere qualsiasi tipo di apertura sul vuoto con idonee barriere anti-caduta.</p> <p>Delimitare la zona di lavoro e disporre idonea segnaletica. Non consentire l'avvicinamento al mezzo in funzionamento. Nei lavori eseguiti in elevato, impedire caduta utensili tenendoli entro apposite guaine e/o assicurandoli all'operatore.</p> <p>Adottare idonee schermature dell'area di lavoro atte a difendere terzi dalla proiezione di schizzi e/o materiali.</p> <p>Interdire l'area sottostante ai lavori ovvero realizzare idonea protezione contro la caduta di oggetti dall'alto.</p> <p>Delimitare l'area sottostante il tiro dei materiali.</p>
Sicurezza dei luoghi di lavoro	Scala a pioli fissa deve essere protetta con griglia, se altezza verticale superiore a 5 m	<p>Nel lavoro in quota è obbligatorio adottare idonea opera provvisoria (ponteggio, ponte a sbalzo, ecc.).</p> <p>Verificare che i ponti siano regolarmente allestiti e usati. In presenza di dislivelli superiori a 2</p>



Comune di Padova – Nuovo Plesso scolastico “il Girotondo”

		<p>metri, per l'esistenza d'aperture, provvedere ad applicare parapetti regolamentari.</p> <p>Le scale doppie non devono superare i 5 metri di altezza; verificare l'efficienza del dispositivo che limita l'apertura della scala. Verificare la planarità del mezzo di lavoro utilizzato e la resistenza del terreno su cui è poggiato per evitarne ribaltamenti..</p>
--	--	---

Tipologia dei Lavori

Infissi, guarnizioni

Tipo di Intervento – sostituzione

Rischi individuati: Contatto con sostanze pericolose.

<i>PUNTI CRITICI</i>	<i>MISURE PREVENTIVE E PROTETTIVE IN DOTAZIONE DELL'OPERA</i>	<i>MISURE PREVENTIVE E PROTETTIVE AUSILIARIE</i>
Accessi ai luoghi di lavoro	Non è prevista alcuna specifica misura preventiva/protettiva	<p>Utilizzare scale portatili semplici o doppie conformi alle caratteristiche indicate dall'art. 113 D.Lgs. 81/2008 e s.m.i., e solo nel caso previsto dall' art. Ili c. 3 stesso decreto.Per accedere a zona di lavoro in quota è obbligatorio adottare idonea opera provvisoria (ponteggio, ponte a sbalzo, ecc.). Predisporre misure di protezione individuale per lavori temporanei in quota, conformemente a quanto indicato dal D.Lgs. 81/2008 e s.m.i. art. 115, dando sempre priorità all'adozione di idonee misure di protezione collettiva (art. Ili, comma 1, lett. a).</p> <p>Adottare il sistema di accesso al luogo di lavoro in elevato attraverso funi, avendo cura di verificarne le caratteristiche e di utilizzarle nel rispetto di quanto previsto dall'art. 116 D.Lgs. 81/2008 e s.m.i..</p> <p>L'operatore accede al luogo di lavoro temporaneo in elevato attraverso sistema di sollevamento adeguato conforme alle prescrizione dettate dal D.Lgs. 81/2008 e s.m.i.. All. V, Parte II, punto 4.Per accedere a zona di lavoro in quote è obbligatorio adottare idonea opera provvisoria (ponteggio, ponte a sbalzo, ecc.). Predisporre misure di protezione individuale per lavori temporanei in quota, conformemente a quanto indicato dal D.Lgs. 81/2008</p>



Comune di Padova – Nuovo Plesso scolastico “il Girotondo”

		<p>e s.m.i. art. 115, dando sempre priorità all'adozione di idonee misure di protezione collettiva (art. Ili, comma 1, lett. a).</p> <p>Adottare il sistema i accesso al luogo di avoro in elevato attraverso funi, avendo cura di verificarne le caratteristiche e di utilizzarle nel rispetto di quanto previsto dall'art. 116 D.Lgs. 81/2008 e s.m.i..</p> <p>L'operatore accede al luogo di lavoro temporaneo in elevato attraverso sistema di sollevamento adeguato conforme alle prescrizione dettate dal D.Lgs. 81/2008 e s.m.i.. All. V, Parte II, punto 4.. 81/2008 e s.m.i..</p> <p>L'operatore accede al luogo di lavoro temporaneo in elevato attraverso sistema di sollevamento adeguato conforme alle prescrizione dettate dal D.Lgs. 81/2008 e s.m.i.. All. V, Parte II, punto 4.</p>
Approvvigionamento e movimentazione attrezzature	Utilizzare i presidi nei limiti e nel rispetto delle norme specifiche.	<p>Verificare che le caratteristiche delle attrezzature da lavoro utilizzate, rispondano ai requisiti di cui al D.Lgs. 81/2008 e s.m.i.. Allegato V.</p> <p>Verificare che l'uso delle attrezzature di lavoro risponda alle disposizioni dettate dal D.Lgs. 81/2008 e s.m.i., Allegato VI. Utilizzare le attrezzature di lavoro mobili e/o semoventi nel rispetto di quanto prescritto dal D.Lgs. 81/2008 e s.m.i., Allegato VI, punto 2.</p> <p>Acquisire e consultare la scheda tecnica e manuali d'uso e manutenzione delle attrezzature utilizzate.</p> <p>Vietare qualsiasi deposito sopra opere provvisionali, eccettuato quello temporaneo di attrezzi necessari allo svolgimento del lavoro.</p> <p>Utilizzare le attrezzature di lavoro mobili e/o semoventi nel rispetto di quanto prescritto dal D.Lgs. 81/2008 e s.m.i., Allegato VI, punto 2.</p>
Approvvigionamento e movimentazione materiali	Utilizzare i presidi nei limiti e nel rispetto delle norme specifiche.	<p>I materiali di risulta devono essere conferiti a discarica autorizzata per la tipologia specifica del rifiuto.</p> <p>Utilizzare attrezzature per movimentazione carichi aventi caratteristiche conformi al D.Lgs. 81/2008 e s.m.i., All. V , parte II, punti 3 e 4. Movimentare i materiali utilizzando le apposite attrezzature</p>



Comune di Padova – Nuovo Plesso scolastico “il Girotondo”

		<p>in modo conforme al D.Lgs. 81/2008 e s.m.i., All. VI, punto 3.</p> <p>Movimentare i materiali a mano, nel rispetto di quanto indicato al Titolo VI del D.Lgs. 81/2008 e s.m.i..</p> <p>Acquisire e consultare la scheda tecnica dei prodotti utilizzati. Vietare qualsiasi deposito sopra opere provvisoriale, eccettuato quello temporaneo di materiale necessario allo svolgimento del lavoro.</p>
DPI	Non è prevista alcuna specifica misura preventiva/protettiva.	Utilizzare guanti e sistema anti caduta per lavori in elevato (> 2metri). Utilizzare i DPI conformemente a quanto disposto dal D.Lgs. 81/2008 e s.m.i., Tit. Ili, capo II.
Igiene sul lavoro	Ventilare e illuminare adeguatamente l'ambiente di lavoro (D.Lgs. 81/2008 e s.m.i., All. IV, punti 1.9 e 1.10).	Attenersi scrupolosamente alle misure riportate nelle schede di sicurezza dei prodotti adoperati. <p>Ventilare e illuminare adeguatamente l'ambiente di lavoro laddove possibile utilizzando sistemi portatili idonei e sicuri (D.Lgs. 81/2008 e s.m.i., All. IV, punti 1.9 e 1.10).</p> <p>Difendere i lavoratori dalla presenza di agenti nocivi (D.Lgs. 81/2008 e s.m.i., All. IV, punto 2).</p>
Impianti di alimentazione e di scarico	Per lavori di breve durata è possibile allacciarsi all'impianto elettrico esistente.	Utilizzare prese CEE ovvero prese domestiche solo per lavori di breve entità presenti all'interno del luogo di lavoro. <p>Le prolunghe devono avere grado di protezione IP 67.</p> <p>Utilizzare macchine e apparecchi elettrici conformi ai requisiti del D.Lgs. 81/2008 e s.m.i., All. V, Parte II, punto 5.16.</p>
Interferenze e protezioni terzi	Interdire accessi esistenti alla zona interessata dai lavori.	Proteggere qualsiasi tipo di apertura sul vuoto con idonee barriere anti-caduta. <p>Delimitare la zona di lavoro e disporre idonea segnaletica. Non consentire l'avvicinamento al mezzo in funzionamento. Nei lavori eseguiti in elevato, impedire caduta utensili tenendoli entro apposite guaine e/o assicurandoli all'operatore.</p> <p>Adottare idonee schermature dell'area di lavoro atte a difendere terzi dalla proiezione di schizzi e/o materiali.</p> <p>Interdire l'area sottostante ai lavori ovvero realizzare idonea protezione contro la caduta di oggetti dall'alto.</p>



Comune di Padova – Nuovo Plesso scolastico “il Girotondo”

Sicurezza dei luoghi di lavoro	Nel caso di finestre smontabili, rimuovere le ante in condizioni di sicurezza operando la manutenzione in luogo sicuro. Lavorare sul telaio fisso chiudendo e bloccando i serramenti esterni esistenti.	Quando si opera sui telai fissi delle finestre, utilizzare adeguate barriere temporanee e idonei DPI anti caduta. Nel lavoro in quota è obbligatorio adottare idonea opera provvisoria (ponteggio, ponte a sbalzo, ecc.). Verificare che i ponti siano regolarmente allestiti e usati. In presenza di dislivelli superiori a 2 metri, per l'esistenza d'aperture, provvedere ad applicare parapetti regolamentari. Verificare la planarità del mezzo di lavoro utilizzato e la resistenza del terreno su cui è poggiato per evitarne ribaltamenti. Le scale doppie non devono superare i 5 metri di altezza; verificare l'efficienza del dispositivo che limita l'apertura della scala.
--------------------------------	---	---

Tipologia dei Lavori

Infissi, sportelli a vetri in alluminio

Tipo di Intervento – revisione, riparazione, sostituzione cerniere, cremonesi, serrature e maniglie
 Rischi individuati: urti, colpi, impatti, compressioni.

<i>PUNTI CRITICI</i>	<i>MISURE PREVENTIVE E PROTETTIVE IN DOTAZIONE DELL'OPERA</i>	<i>MISURE PREVENTIVE E PROTETTIVE AUSILIARIE</i>
Accessi ai luoghi di lavoro	Non è prevista alcuna specifica misura preventiva/protettiva	Utilizzare scale portatili semplici o doppie conformi alle caratteristiche indicate dall'art. 113 D.Lgs. 81/2008 e s.m.i., e solo nel caso previsto dall' art. Ili c. 3 stesso decreto. Per accedere a zona di lavoro in quota è obbligatorio adottare idonea opera provvisoria (ponteggio, ponte a sbalzo, ecc.). Predisporre misure di protezione individuale per lavori temporanei in quota, conformemente a quanto indicato dal D.Lgs. 81/2008 e s.m.i. art. 115, dando sempre priorità all'adozione di idonee misure di protezione collettiva (art. Ili, comma 1, lett. a). Adottare il sistema di accesso al luogo di lavoro in elevato attraverso funi, avendo cura di verificarne le caratteristiche e di utilizzarle nel rispetto di quanto previsto dall'art. 116 D.Lgs. 81/2008 e s.m.i.. L'operatore accede al luogo di lavoro temporaneo in elevato attraverso sistema di sollevamento adeguato conforme alle prescrizione dettate dal D.Lgs. 81/2008 e s.m.i..



Comune di Padova – Nuovo Plesso scolastico “il Girotondo”

		<p>All. V, Parte II, punto 4. Per accedere a zona di lavoro in quote è obbligatorio adottare idonea opera provvisoria (ponteggio, ponte a sbalzo, ecc.). Predisporre misure di protezione individuale per lavori temporanei in quota, conformemente a quanto indicato dal D.Lgs. 81/2008 e s.m.i. art. 115, dando sempre priorità all'adozione di idonee misure di protezione collettiva (art. 113, comma 1, lett. a).</p> <p>Adottare il sistema di accesso al luogo di lavoro in elevato attraverso funi, avendo cura di verificarne le caratteristiche e di utilizzarle nel rispetto di quanto previsto dall'art. 116 D.Lgs. 81/2008 e s.m.i..</p> <p>L'operatore accede al luogo di lavoro temporaneo in elevato attraverso sistema di sollevamento adeguato conforme alle prescrizioni dettate dal D.Lgs. 81/2008 e s.m.i..</p> <p>All. V, Parte II, punto 4. 81/2008 e s.m.i..</p> <p>L'operatore accede al luogo di lavoro temporaneo in elevato attraverso sistema di sollevamento adeguato conforme alle prescrizioni dettate dal D.Lgs. 81/2008 e s.m.i.. All. V, Parte II, punto 4.</p>
Approvvigionamento e movimentazione attrezzature	Utilizzare i presidi nei limiti e nel rispetto delle norme specifiche.	<p>Verificare che le caratteristiche delle attrezzature da lavoro utilizzate, rispondano ai requisiti di cui all'art. 115 D.Lgs. 81/2008 e s.m.i.. Allegato V.</p> <p>Verificare che l'uso delle attrezzature di lavoro risponda alle disposizioni dettate dal D.Lgs. 81/2008 e s.m.i., Allegato VI. Utilizzare le attrezzature di lavoro mobili e/o semoventi nel rispetto di quanto prescritto dal D.Lgs. 81/2008 e s.m.i., Allegato VI, punto 2.</p> <p>Acquisire e consultare la scheda tecnica e manuali d'uso e manutenzione delle attrezzature utilizzate.</p> <p>Vietare qualsiasi deposito sopra opere provvisorie, eccettuato quello temporaneo di attrezzi necessari allo svolgimento del lavoro.</p> <p>Utilizzare le attrezzature di lavoro mobili e/o semoventi nel rispetto di quanto prescritto dal D.Lgs. 81/2008 e s.m.i., Allegato VI, punto 2.</p>



Comune di Padova – Nuovo Plesso scolastico “il Girotondo”

Approvvigionamento e movimentazione materiali	Utilizzare i presidi nei limiti e nel rispetto delle norme specifiche.	I materiali di risulta devono essere conferiti a discarica autorizzata per la tipologia specifica del rifiuto. Utilizzare attrezzature per movimentazione carichi aventi caratteristiche conformi al D.Lgs. 81/2008 e s.m.i., All. V , parte II, punti 3 e 4. Movimentare i materiali utilizzando le apposite attrezzature in modo conforme al D.Lgs. 81/2008 e s.m.i., All. VI, punto 3. Movimentare i materiali a mano, nel rispetto di quanto indicato al Titolo VI del D.Lgs. 81/2008 e s.m.i.. Acquisire e consultare la scheda tecnica dei prodotti utilizzati. Vietare qualsiasi deposito sopra opere provvisorie, eccettuato quello temporaneo di materiale necessario allo svolgimento del lavoro.
DPI	Non è prevista alcuna specifica misura preventiva/protettiva.	Utilizzare guanti e scarpe di sicurezza. Utilizzare i DPI conformemente a quanto disposto dal D.Lgs. 81/2008 e s.m.i., Tit. Ili, capo II.
Igiene sul lavoro	Ventilare e illuminare adeguatamente l'ambiente di lavoro (D.Lgs. 81/2008 e s.m.i., All. IV, punti 1.9 e 1.10).	Attenersi scrupolosamente alle misure riportate nelle schede di sicurezza dei prodotti adoperati. Ventilare e illuminare adeguatamente l'ambiente di lavoro laddove possibile utilizzando sistemi portatili idonei e sicuri (D.Lgs. 81/2008 e s.m.i., All. IV, punti 1.9 e 1.10). Difendere i lavoratori dalla presenza di agenti nocivi (D.Lgs. 81/2008 e s.m.i., All. IV, punto 2).
Impianti di alimentazione e di scarico	Per lavori di breve durata è possibile allacciarsi all'impianto elettrico esistente.	Utilizzare prese CEE ovvero prese domestiche solo per lavori di breve entità presenti all'interno del luogo di lavoro. Le prolunghe devono avere grado di protezione IP 67. Utilizzare macchine e apparecchi elettrici conformi ai requisiti del D.Lgs. 81/2008 e s.m.i., All. V, Parte II, punto 5.16.
Interferenze e protezioni terzi	Interdire accessi esistenti alla zona interessata dai lavori.	Proteggere qualsiasi tipo di apertura sul vuoto con idonee barriere anti-caduta. Delimitare la zona di lavoro e disporre idonea segnaletica. Non consentire l'avvicinamento al mezzo in funzionamento. Nei lavori eseguiti in elevato, impedire caduta utensili tenendoli entro apposite guaine e/o assicurandoli all'operatore.



Comune di Padova – Nuovo Plesso scolastico “il Girotondo”

		Adottare idonee schermature dell'area di lavoro atte a difendere terzi dalla proiezione di schizzi e/o materiali. Interdire l'area sottostante ai lavori ovvero realizzare idonea protezione contro la caduta di oggetti dall'alto.
Sicurezza dei luoghi di lavoro	Nel caso di finestre smontabili, rimuovere le ante in condizioni di sicurezza operando la manutenzione in luogo sicuro.	Quando si opera sui telai fissi delle finestre, utilizzare adeguate barriere temporanee e idonei DPI anti caduta. Nel lavoro in quota è obbligatorio adottare idonea opera provvisoria (ponteggio, ponte a sbalzo, ecc.). Verificare che i ponti siano regolarmente allestiti e usati. In presenza di dislivelli superiori a 2 metri, per l'esistenza d'aperture, provvedere ad applicare parapetti regolamentari. Verificare la planarità del mezzo di lavoro utilizzato e la resistenza del terreno su cui è poggiato per evitarne ribaltamenti. Le scale doppie non devono superare i 5 metri di altezza; verificare l'efficienza del dispositivo che limita l'apertura della scala.

Tipologia dei Lavori

Muratura esterna- Coibente termico

Tipo di Intervento – sostituzione

Rischi individuati: fibre.

<i>PUNTI CRITICI</i>	<i>MISURE PREVENTIVE E PROTETTIVE IN DOTAZIONE DELL'OPERA</i>	<i>MISURE PREVENTIVE E PROTETTIVE AUSILIARIE</i>
Accessi ai luoghi di lavoro	Per accedere al luogo di lavoro rimuovere la muratura in foglio dall'interno.	Utilizzare scale portatili semplici o doppie conformi alle caratteristiche indicate dall'art. 113 D.Lgs. 81/2008 e s.m.i., e solo nel caso previsto dall' art. Ili c. 3 stesso decreto. Per accedere a zona di lavoro in quota è obbligatorio adottare idonea opera provvisoria (ponteggio, ponte a sbalzo, ecc.). Predisporre misure di protezione individuale per lavori temporanei in quota, conformemente a quanto indicato dal D.Lgs. 81/2008 e s.m.i. art. 115, dando sempre priorità all'adozione di idonee misure di protezione collettiva (art. Ili, comma 1, lett. a).
Approvvigionamento e movimentazione attrezzature	Utilizzare i presidi nei limiti e nel rispetto delle norme specifiche.	Verificare che le caratteristiche delle attrezzature da lavoro utilizzate, rispondano ai requisiti di cui al D.Lgs. 81/2008 e s.m.i.. Allegato V.



Comune di Padova – Nuovo Plesso scolastico “il Girotondo”

		<p>Verificare che l'uso delle attrezzature di lavoro risponda alle disposizioni dettate dal D.Lgs. 81/2008 e s.m.i., Allegato VI. Acquisire e consultare la scheda tecnica e manuali d'uso e manutenzione delle attrezzature utilizzate.</p> <p>Vietare la movimentazione dei ponti quando su di essi si trovano lavoratori o sovraccarichi (D.Lgs. 81/2008 e s.m.i., All. VI, punto 4).</p> <p>Vietare qualsiasi deposito sopra opere provvisoriale, eccettuato quello temporaneo di attrezzi necessari allo svolgimento del lavoro.</p> <p>Adottare convogliatori di materiali di risulta dotati di imbocco anti caduta e aventi bocca di scarico posta ad altezza inferiore a 2 m da terra.</p>
Approvvigionamento e movimentazione materiali	Utilizzare i presidi nei limiti e nel rispetto delle norme specifiche.	<p>I materiali di risulta devono essere conferiti a discarica autorizzata per la tipologia specifica del rifiuto.</p> <p>Utilizzare attrezzature per movimentazione carichi aventi caratteristiche conformi al D.Lgs. 81/2008 e s.m.i., All. V , parte II, punti 3 e 4.</p> <p>Movimentare i materiali utilizzando le apposite attrezzature in modo conforme al D.Lgs. 81/2008 e s.m.i., All. VI, punto 3. Movimentare i materiali a mano, nel rispetto di quanto indicato al Titolo VI del D.Lgs. 81/2008 e s.m.i..</p> <p>Acquisire e consultare la scheda tecnica dei prodotti utilizzati. Vietare qualsiasi deposito sopra opere provvisoriale, eccettuato quello temporaneo di materiale necessario allo svolgimento del lavoro.</p> <p>Individuare e delimitare l'area di stoccaggio materiali di risulta.</p> <p>Accatastare i materiali senza sovraccaricare le strutture esistenti.</p> <p>Portare a terra i materiali di risulta tramite convogliatori a norma.</p>
DPI	Non è prevista alcuna specifica misura preventiva/protettiva.	Utilizzare guanti protettivi e facciale filtrante. Utilizzare i DPI conformemente a quanto disposto dal D.Lgs. 81/2008 e s.m.i., Tit. Ili, capo II.
Igiene sul lavoro	Ventilare e illuminare adeguatamente l'ambiente di lavoro (D.Lgs. 81/2008 e s.m.i., All. IV, punti 1.9 e 1.10).	Attenersi scrupolosamente alle misure riportate nelle schede di sicurezza dei prodotti adoperati.



Comune di Padova – Nuovo Plesso scolastico “il Girotondo”

		<p>Ventilare e illuminare adeguatamente l'ambiente di lavoro laddove possibile utilizzando sistemi portatili idonei e sicuri (D.Lgs. 81/2008 e s.m.i., All. IV, punti 1.9 e 1.10).</p> <p>Difendere i lavoratori dalla presenza di agenti nocivi (D.Lgs. 81/2008 e s.m.i., All. IV, punto 2).</p>
Impianti di alimentazione e di scarico	<p>Per lavori di breve durata è possibile allacciarsi all'impianto elettrico esistente. Prima di effettuare demolizioni di murature rilevare se al di sotto siano presenti impianti elettrici e/o idraulici. Se presenti cavi di impianti elettrici e/o tubazioni idrauliche, assicurarsi dell'avvenuta chiusura della fornitura a monte dell'intervento.</p>	<p>Utilizzare prese CEE ovvero prese domestiche solo per lavori di breve entità presenti all'interno del luogo di lavoro. Le prolunghe devono avere grado di protezione IP 67.</p> <p>Utilizzare macchine e apparecchi elettrici conformi ai requisiti del D.Lgs. 81/2008 e s.m.i., All. V, Parte II, punto 5.16. Nei lavori all'aperto è vietato l'uso di utensili elettrici portatili a tensione superiore a 220 V verso terra (D.Lgs. 81/2008 e s.m.i., All. VI, punto 6). Verificare la messa fuori tensione dell'impianto elettrico e garantire l'impossibilità di riavvio da parte di terzi con segnalazione e/o blocchi degli interruttori a monte dell'intervento. Verificare la sicurezza dei generatori elettrici di corrente.</p>
Interferenze e protezioni terzi	<p>Interdire accessi esistenti alla zona interessata dai lavori. Inibire l'accesso al quadro elettrico generale per l'intera durata dei lavori su parti attive.</p>	<p>Proteggere qualsiasi tipo di apertura sul vuoto con idonee barriere anti-caduta. Delimitare la zona di lavoro e disporre idonea segnaletica. Adottare idonee schermature dell'area di lavoro atte a difendere terzi dalla proiezione di schizzi e/o materiali.</p>
Sicurezza dei luoghi di lavoro	<p>Verificare resistenza strutture esistenti prima di effettuare demolizioni.</p> <p>Verificare presenza ed efficacia di dispositivo "salvavita" a difesa degli operatori da eventuali contatti accidentali con parti in tensione.</p>	<p>Intervento da eseguire solo in concomitanza con altri interventi. Accertare la natura del coibente: se contiene amianto è necessario redigere un piano di bonifica e trasmetterlo alla ASL competente per territorio. Nel lavoro in quota è obbligatorio adottare idonea opera provvisoria (ponteggio, ponte a sbalzo, ecc.).</p> <p>Verificare che i ponti siano regolarmente allestiti e usati. In presenza di dislivelli superiori a 2 metri, per l'esistenza d'aperture, provvedere ad applicare parapetti regolamentari. Le scale doppie non devono superare i 5 metri di altezza; verificare l'efficienza del dispositivo che limita l'apertura della scala.</p>

Tipologia dei Lavori



Comune di Padova – Nuovo Plesso scolastico “il Girotondo”

Muratura esterna- coloritura esterna

Tipo di Intervento – ritinteggiatura

Rischi individuati: cadute dall’alto; colpi Urti, impatti, compressioni

<i>PUNTI CRITICI</i>	<i>MISURE PREVENTIVE E PROTETTIVE IN DOTAZIONE DELL’OPERA</i>	<i>MISURE PREVENTIVE E PROTETTIVE AUSILIARIE</i>
Accessi ai luoghi di lavoro	Non è prevista alcuna specifica misura preventiva/protettiva.	Utilizzare scale portatili semplici o doppie conformi alle caratteristiche indicate dall'art. 113 D.Lgs. 81/2008 e s.m.i., e solo nel caso previsto dall' art. Ili c. 3 stesso decreto. Per accedere a zona di lavoro in quota è obbligatorio adottare idonea opera provvisoria (ponteggio, ponte a sbalzo, ecc.). Predisporre misure di protezione individuale per lavori temporanei in quota, conformemente a quanto indicato dal D.Lgs. 81/2008 e s.m.i. art. 115, dando sempre priorità all'adozione di idonee misure di protezione collettiva (art. Ili, comma 1, lett. a). L'operatore accede al luogo di lavoro temporaneo in elevato attraverso sistema di sollevamento adeguato conforme alle prescrizione dettate dal D.Lgs. 81/2008 e s.m.i.. All. V, Parte II, punto 4.
Approvvigionamento e movimentazione attrezzature	Non è prevista alcuna specifica misura preventiva/protettiva.	Verificare che le caratteristiche delle attrezzature da lavoro utilizzate, rispondano ai requisiti di cui al D.Lgs. 81/2008 e s.m.i.. Allegato V. Verificare che l'uso delle attrezzature di lavoro risponda alle disposizioni dettate dal D.Lgs. 81/2008 e s.m.i., Allegato VI. Acquisire e consultare la scheda tecnica e manuali d'uso e manutenzione delle attrezzature utilizzate. Vietare la movimentazione dei ponti quando su di essi si trovano lavoratori o sovraccarichi (D.Lgs. 81/2008 e s.m.i., All. VI, punto 4). Vietare qualsiasi deposito sopra opere provvisorie, eccettuato quello temporaneo di attrezzi necessari allo svolgimento del lavoro.
Approvvigionamento e movimentazione materiali	Utilizzare i presidi nei limiti e nel rispetto delle norme specifiche.	Verificare che le caratteristiche delle attrezzature da lavoro utilizzate, rispondano ai requisiti di cui al D.Lgs. 81/2008 e s.m.i.. Allegato V. Verificare che l'uso delle attrezzature di lavoro risponda alle disposizioni dettate dal D.Lgs. 81/2008 e s.m.i., Allegato VI.



Comune di Padova – Nuovo Plesso scolastico “il Girotondo”

		Acquisire e consultare la scheda tecnica e manuali d'uso e manutenzione delle attrezzature utilizzate. Vietare la movimentazione dei ponti quando su di essi si trovano lavoratori o sovraccarichi (D.Lgs. 81/2008 e s.m.i., All. VI, punto 4). Vietare qualsiasi deposito sopra opere provvisoriale, eccettuato quello temporaneo di attrezzi necessari allo svolgimento del lavoro. Utilizzare le attrezzature di lavoro mobili e/o semoventi nel rispetto di quanto prescritto dal D.Lgs. 81/2008 e s.m.i., Allegato VI, punto 2.
DPI	Non è prevista alcuna specifica misura preventiva/protettiva.	Utilizzare scarpe di sicurezza, elmetto, guanti protettivi, sistemi anticaduta. Utilizzare i DPI conformemente a quanto disposto dal D.Lgs. 81/2008 e s.m.i., Tit. Ili, capo II.
Igiene sul lavoro	Ventilare e illuminare adeguatamente l'ambiente di lavoro (D.Lgs. 81/2008 e s.m.i., All. IV, punti 1.9 e 1.10).	Attenersi scrupolosamente alle misure riportate nelle schede di sicurezza dei prodotti adoperati. Ventilare e illuminare adeguatamente l'ambiente di lavoro laddove possibile utilizzando sistemi portatili idonei e sicuri (D.Lgs. 81/2008 e s.m.i., All. IV, punti 1.9 e 1.10). Difendere i lavoratori dalla presenza di agenti nocivi (D.Lgs. 81/2008 e s.m.i., All. IV, punto 2). Nei luoghi di lavoro all'aperto osservare tutte le prescrizioni dettate da H'All. IV, punto 1.8, del D.Lgs. 81/2008 e s.m.i., necessarie al mantenimento di condizioni lavorative sicure anche dal punto di vista igienico-sanitario.
Impianti di alimentazione e di scarico	Non è prevista alcuna specifica misura preventiva/protettiva.	Verificare la sicurezza dei generatori elettrici di corrente..
Interferenze e protezioni terzi	Interdire accessi esistenti alla zona interessata dai lavori. Bloccare o deviare il traffico veicolare in caso di pericolo determinato dalla sosta temporanea in strada dei/1 mezzi/o di lavoro	Delimitare la zona di lavoro e disporre idonea segnaletica. Non consentire l'avvicinamento al mezzo in funzionamento. Nei lavori eseguiti in elevato, impedire caduta utensili tenendoli entro apposite guaine e/o assicurandoli all'operatore. Gli operatori devono segnalare e delimitare la zona di lavoro come previsto dal Codice della Strada (transenne, segnalazione di lavori in corso, direzione obbligatoria e coni segnaletici). Adottare idonee schermature dell'area di lavoro atte a



Comune di Padova – Nuovo Plesso scolastico “il Girotondo”

		<p>difendere terzi dalla proiezione di schizzi e/o materiali.</p> <p>Interdire l'area sottostante ai lavori ovvero realizzare idonea protezione contro la caduta di oggetti dall'alto.</p> <p>Delimitare l'area sottostante il tiro dei materiali. Applicare mantovana o schermi per adeguare i ponteggi.</p>
Sicurezza dei luoghi di lavoro	Non è prevista alcuna specifica misura preventiva/protettiva.	<p>Nel lavoro in quota è obbligatorio adottare idonea opera provvisoria (ponteggio, ponte a sbalzo, ecc.).</p> <p>Verificare che i ponti siano regolarmente allestiti e usati. In presenza di dislivelli superiori a 2 metri, per l'esistenza d'aperture, provvedere ad applicare parapetti regolamentari.</p> <p>Le scale doppie non devono superare i 5 metri di altezza; verificare l'efficienza del dispositivo che limita l'apertura della scala. Verificare la planarità del mezzo di lavoro utilizzato e la resistenza del terreno su cui è poggiato per evitarne ribaltamenti.</p> <p>Fare allontanare gli operatori a piedi dal raggio d'azione del macchinario durante il suo uso (se necessaria la loro presenza prendere le dovute cautele).</p> <p>Segnalare adeguatamente l'avvio di operazioni con macchine mobili/semoventi.</p>

Tipologia dei Lavori

Muratura esterna- coloritura interna

Tipo di Intervento – ritinteggiatura

Rischi individuati: cadute dall'alto; colpi vapori

<i>PUNTI CRITICI</i>	<i>MISURE PREVENTIVE E PROTETTIVE IN DOTAZIONE DELL'OPERA</i>	<i>MISURE PREVENTIVE E PROTETTIVE AUSILIARIE</i>
Accessi ai luoghi di lavoro	Non è prevista alcuna specifica misura preventiva/protettiva.	<p>Utilizzare scale portatili semplici o doppie conformi alle caratteristiche indicate dall'art. 113 D.Lgs. 81/2008 e s.m.i., e solo nel caso previsto dall' art. Ili c. 3 stesso decreto.</p> <p>Per accedere a zona di lavoro in quote è obbligatorio adottare idonea opera provvisoria (ponteggio, ponte a sbalzo, ecc.). Predisporre misure di protezione individuale per lavori temporanei in quota, conformemente a quanto indicato dal D.Lgs. 81/2008 e s.m.i. art. 115, dando sempre priorità</p>



Comune di Padova – Nuovo Plesso scolastico “il Girotondo”

		all'adozione di idonee misure di protezione collettiva (art. Ili, comma 1, lett. a).
Approvvigionamento e movimentazione attrezzature	Non è prevista alcuna specifica misura preventiva/protettiva.	Verificare che le caratteristiche delle attrezzature da lavoro utilizzate, rispondano ai requisiti di cui al D.Lgs. 81/2008 e s.m.i.. Allegato V. Verificare che l'uso delle attrezzature di lavoro risponda alle disposizioni dettate dal D.Lgs. 81/2008 e s.m.i., Allegato VI. Acquisire e consultare la scheda tecnica e manuali d'uso e manutenzione delle attrezzature utilizzate. Vietare la movimentazione dei ponti quando su di essi si trovano lavoratori o sovraccarichi (D.Lgs. 81/2008 e s.m.i., All. VI, punto 4). Vietare qualsiasi deposito sopra opere provvisoria, eccettuato quello temporaneo di attrezzi necessari allo svolgimento del lavoro. Utilizzare le attrezzature di lavoro mobili e/o semoventi nel rispetto di quanto prescritto dal D.Lgs. 81/2008 e s.m.i., Allegato VI, punto 2.
Approvvigionamento e movimentazione materiali	Utilizzare i presidi nei limiti e nel rispetto delle norme specifiche.	I materiali di risulta devono essere conferiti a discarica autorizzata per la tipologia specifica del rifiuto. Utilizzare attrezzature per movimentazione carichi aventi caratteristiche conformi al D.Lgs. 81/2008 e s.m.i., All. V, parte II, punti 3 e 4. Movimentare i materiali utilizzando le apposite attrezzature in modo conforme al D.Lgs. 81/2008 e s.m.i., All. VI, punto 3. Movimentare i materiali a mano, nel rispetto di quanto indicato al Titolo VI del D.Lgs. 81/2008 e s.m.i.. Acquisire e consultare la scheda tecnica dei prodotti utilizzati. Vietare qualsiasi deposito sopra opere provvisoria, eccettuato quello temporaneo di materiale necessario allo svolgimento del lavoro.
DPI	Non è prevista alcuna specifica misura preventiva/protettiva.	Utilizzare guanti e facciali filtranti. Utilizzare i DPI conformemente a quanto disposto dal D.Lgs. 81/2008 e s.m.i., Tit. Ili, capo II.
Igiene sul lavoro	Ventilare e illuminare adeguatamente l'ambiente di lavoro (D.Lgs. 81/2008 e s.m.i., All. IV, punti 1.9 e 1.10).	Attenersi scrupolosamente alle misure riportate nelle schede di sicurezza dei prodotti adoperati. Ventilare e illuminare adeguatamente l'ambiente di lavoro laddove possibile utilizzando sistemi portatili idonei e



Comune di Padova – Nuovo Plesso scolastico “il Girotondo”

		sicuri (D.Lgs. 81/2008 e s.m.i., All. IV, punti 1.9 e 1.10). Difendere i lavoratori dalla presenza di agenti nocivi (D.Lgs. 81/2008 e s.m.i., All. IV, punto 2)..
Impianti di alimentazione e di scarico	Per lavori di breve durata è possibile allacciarsi all'impianto elettrico domestico.	Utilizzare prese CEE ovvero prese domestiche solo per lavori di breve entità presenti all'interno del luogo di lavoro. Le prolunghe devono avere grado di protezione IP 67. Utilizzare macchine e apparecchi elettrici conformi ai requisiti del D.Lgs. 81/2008 e s.m.i., All. V, Parte II, punto 5.16.
Interferenze e protezioni terzi	Interdire accessi esistenti alla zona interessata dai lavori.	Proteggere qualsiasi tipo di apertura sul vuoto con idonee barriere anti-caduta. Delimitare la zona di lavoro e disporre idonea segnaletica. Nei lavori eseguiti in elevato, impedire caduta utensili tenendoli entro apposite guaine e/o assicurandoli all'operatore. Adottare idonee schermature dell'area di lavoro atte a difendere terzi dalla proiezione di schizzi e/o materiali. Interdire l'area sottostante ai lavori ovvero realizzare idonea protezione contro la caduta di oggetti dall'alto.
Sicurezza dei luoghi di lavoro	Non è prevista alcuna specifica misura preventiva/protettiva.	Nel lavoro in quota è obbligatorio adottare idonea opera provvisoria (ponteggio, ponte a sbalzo, ecc.). Verificare che i ponti siano regolarmente allestiti e usati. In presenza di dislivelli superiori a 2 metri, per l'esistenza d'aperture, provvedere ad applicare parapetti regolamentari. Le scale doppie non devono superare i 5 metri di altezza; verificare l'efficienza del dispositivo che limita l'apertura della scala.

Tipologia dei Lavori

Muratura esterna- Intonaco interno

Tipo di Intervento – controllo a vista, riparazione

Rischi individuati: cadute dall'alto

<i>PUNTI CRITICI</i>	<i>MISURE PREVENTIVE E PROTETTIVE IN DOTAZIONE DELL'OPERA</i>	<i>MISURE PREVENTIVE E PROTETTIVE AUSILIARIE</i>
Accessi ai luoghi di lavoro	Non è prevista alcuna specifica misura preventiva/protettiva.	Utilizzare scale portatili semplici o doppie conformi alle caratteristiche indicate dall'art. 113 D.Lgs. 81/2008 e



Comune di Padova – Nuovo Plesso scolastico “il Girotondo”

		<p>s.m.i., e solo nel caso previsto dall' art. Ili c. 3 stesso decreto.</p> <p>Per accedere a zona di lavoro in quote è obbligatorio adottare idonea opera provvisoria (ponteggio, ponte a sbalzo, ecc.). Predisporre misure di protezione individuale per lavori temporanei in quota, conformemente a quanto indicato dal D.Lgs. 81/2008 e s.m.i. art. 115, dando sempre priorità all'adozione di idonee misure di protezione collettiva (art. Ili, comma 1, lett. a).</p>
Approvvigionamento e movimentazione attrezzature	Non è prevista alcuna specifica misura preventiva/protettiva.	<p>Verificare che le caratteristiche delle attrezzature da lavoro utilizzate, rispondano ai requisiti di cui al D.Lgs. 81/2008 e s.m.i.. Allegato V.</p> <p>Verificare che l'uso delle attrezzature di lavoro risponda alle disposizioni dettate dal D.Lgs. 81/2008 e s.m.i., Allegato VI. Acquisire e consultare la scheda tecnica e manuali d'uso e manutenzione delle attrezzature utilizzate. Vietare la movimentazione dei ponti quando su di essi si trovano lavoratori o sovraccarichi (D.Lgs. 81/2008 e s.m.i., All. VI, punto 4).</p> <p>Vietare qualsiasi deposito sopra opere provvisorie, eccettuato quello temporaneo di attrezzi necessari allo svolgimento del lavoro.</p> <p>Utilizzare le attrezzature di lavoro mobili e/o semoventi nel rispetto di quanto prescritto dal D.Lgs. 81/2008 e s.m.i., Allegato VI, punto 2.</p>
Approvvigionamento e movimentazione materiali	Utilizzare i presidi nei limiti e nel rispetto delle norme specifiche.	<p>I materiali di risulta devono essere conferiti a discarica autorizzata per la tipologia specifica del rifiuto.</p> <p>Utilizzare attrezzature per movimentazione carichi aventi caratteristiche conformi al D.Lgs. 81/2008 e s.m.i., All. V , parte II, punti 3 e 4. Movimentare i materiali utilizzando le apposite attrezzature in modo conforme al D.Lgs. 81/2008 e s.m.i., All. VI, punto 3.</p> <p>Movimentare i materiali a mano, nel rispetto di quanto indicato al Titolo VI del D.Lgs. 81/2008 e s.m.i..</p> <p>Acquisire e consultare la scheda tecnica dei prodotti utilizzati. Vietare qualsiasi deposito sopra opere provvisorie, eccettuato quello temporaneo di materiale necessario allo svolgimento del lavoro.</p>



Comune di Padova – Nuovo Plesso scolastico “il Girotondo”

DPI	Non è prevista alcuna specifica misura preventiva/protettiva.	Utilizzare scarpe di sicurezza, elmetto, guanti protettivi, sistemi antic aduta. Utilizzare i DPI conformemente a quanto disposto dal D.Lgs. 81/2008 e s.m.i., Tit. Ili, capo II..
Igiene sul lavoro	Non è prevista alcuna specifica misura preventiva/protettiva.	Attenersi scrupolosamente alle misure riportate nelle schede di sicurezza dei prodotti adoperati. Ventilare e illuminare adeguatamente l'ambiente di lavoro laddove possibile utilizzando sistemi portatili idonei e sicuri (D.Lgs. 81/2008 e s.m.i., All. IV, punti 1.9 e 1.10). Difendere i lavoratori dalla presenza di agenti nocivi (D.Lgs. 81/2008 e s.m.i., All. IV, punto 2)..
Impianti di alimentazione e di scarico	Per lavori di breve durata è possibile allacciarsi all'impianto elettrico domestico.	Utilizzare prese CEE ovvero prese domestiche solo per lavori di breve entità presenti all'interno del luogo di lavoro. Le prolunghe devono avere grado di protezione IP 67. Utilizzare macchine e apparecchi elettrici conformi ai requisiti del D.Lgs. 81/2008 e s.m.i., All. V, Parte II, punto 5.16.
Interferenze e protezioni terzi	Interdire accessi esistenti alla zona interessata dai lavori.	Proteggere qualsiasi tipo di apertura sul vuoto con idonee barriere anti-caduta. Delimitare la zona di lavoro e disporre idonea segnaletica. Nei lavori eseguiti in elevato, impedire caduta utensili tenendoli entro apposite guaine e/o assicurandoli all'operatore. Adottare idonee schermature dell'area di lavoro atte a difendere terzi dalla proiezione di schizzi e/o materiali. Interdire l'area sottostante ai lavori ovvero realizzare idonea protezione contro la caduta di oggetti dall'alto.
Sicurezza dei luoghi di lavoro	Non è prevista alcuna specifica misura preventiva/protettiva.	Nel lavoro in quota è obbligatorio adottare idonea opera provvisoria (ponteggio, ponte a sbalzo, ecc.). Verificare che i ponti siano regolarmente allestiti e usati. In presenza di dislivelli superiori a 2 metri, per l'esistenza d'aperture, provvedere ad applicare parapetti regolamentari. Le scale doppie non devono superare i 5 metri di altezza; verificare l'efficienza del dispositivo che limita l'apertura della scala.

Tipologia dei Lavori



Comune di Padova – Nuovo Plesso scolastico “il Girotondo”

Muratura esterna- Rivestimento pareti a cappotto

Tipo di Intervento – revisione con sostituzione di pareti danneggiate

Rischi individuati: cadute dall’alto, polveri fibre

<i>PUNTI CRITICI</i>	<i>MISURE PREVENTIVE E PROTETTIVE IN DOTAZIONE DELL’OPERA</i>	<i>MISURE PREVENTIVE E PROTETTIVE AUSILIARIE</i>
Accessi ai luoghi di lavoro	Non è prevista alcuna specifica misura preventiva/protettiva.	Utilizzare scale portatili semplici o doppie conformi alle caratteristiche indicate dall'art. 113 D.Lgs. 81/2008 e s.m.i., e solo nel caso previsto dall' art. Ili c. 3 stesso decreto. Per accedere a zona di lavoro in quote è obbligatorio adottare idonea opera provvisoria (ponteggio, ponte a sbalzo, ecc.). Predisporre misure di protezione individuale per lavori temporanei in quota, conformemente a quanto indicato dal D.Lgs. 81/2008 e s.m.i. art. 115, dando sempre priorità all'adozione di idonee misure di protezione collettiva (art. Ili, comma 1, lett. a). L'operatore accede al luogo di lavoro temporaneo in elevato attraverso sistema di sollevamento adeguato conforme alle prescrizione dettate dal D.Lgs. 81/2008 e s.m.i.. All. V, Parte II, punto 4.
Approvvigionamento e movimentazione attrezzature	Non è prevista alcuna specifica misura preventiva/protettiva.	Verificare che le caratteristiche delle attrezzature da lavoro utilizzate, rispondano ai requisiti di cui al D.Lgs. 81/2008 e s.m.i.. Allegato V. Verificare che l'uso delle attrezzature di lavoro risponda alle disposizioni dettate dal D.Lgs. 81/2008 e s.m.i., Allegato VI. Acquisire e consultare la scheda tecnica e manuali d'uso e manutenzione delle attrezzature utilizzate. Vietare la movimentazione dei ponti quando su di essi si trovano lavoratori o sovraccarichi (D.Lgs. 81/2008 e s.m.i., All. VI, punto 4). Vietare qualsiasi deposito sopra opere provvisorie, eccettuato quello temporaneo di attrezzi necessari allo svolgimento del lavoro. Utilizzare le attrezzature di lavoro mobili e/o semoventi nel rispetto di quanto prescritto dal D.Lgs. 81/2008 e s.m.i., Allegato VI, punto 2.
Approvvigionamento e movimentazione materiali	Non è prevista alcuna specifica misura preventiva/protettiva..	I materiali di risulta devono essere conferiti a discarica autorizzata per la tipologia specifica del rifiuto. Utilizzare attrezzature per movimentazione carichi aventi



Comune di Padova – Nuovo Plesso scolastico “il Girotondo”

		<p>caratteristiche conformi al D.Lgs. 81/2008 e s.m.i., All. V , parte II, punti 3 e 4. Movimentare i materiali utilizzando le apposite attrezzature in modo conforme al D.Lgs. 81/2008 e s.m.i., All. VI, punto 3.</p> <p>Movimentare i materiali a mano, nel rispetto di quanto indicato al Titolo VI del D.Lgs. 81/2008 e s.m.i..</p> <p>Acquisire e consultare la scheda tecnica dei prodotti utilizzati. Vietare qualsiasi deposito sopra opere provvisoriale, eccettuato quello temporaneo di materiale necessario allo svolgimento del lavoro.</p>
DPI	Non è prevista alcuna specifica misura preventiva/protettiva.	Utilizzare scarpe di sicurezza, elmetto, guanti protettivi, sistemi anticaduta. Utilizzare i DPI conformemente a quanto disposto dal D.Lgs. 81/2008 e s.m.i., Tit. Ili, capo II..
Igiene sul lavoro	Non è prevista alcuna specifica misura preventiva/protettiva.	Attenersi scrupolosamente alle misure riportate nelle schede di sicurezza dei prodotti adoperati. <p>Ventilare e illuminare adeguatamente l'ambiente di lavoro laddove possibile utilizzando sistemi portatili idone e sicuri (D.Lgs. 81/2008 e s.m.i., All. IV, punti 1.9 e 1.10). Difendere i lavoratori dalla presenza di agenti nocivi (D.Lgs. 81/2008 e s.m.i., All. IV, punto 2).</p> <p>Nei luoghi di lavoro all'aperto osservare tutte le prescrizioni dettate da H'All. IV, punto 1.8, del D.Lgs. 81/2008 e s.m.i., necessarie al mantenimento di condizioni lavorative sicure anche dal punto di vista igienico-sanitario.</p>
Impianti di alimentazione e di scarico	Non è prevista alcuna specifica misura preventiva/protettiva.	Non è prevista alcuna specifica misura preventiva/protettiva.
Interferenze e protezioni terzi	Interdire accessi esistenti alla zona interessata dai lavori.	Proteggere qualsiasi tipo di apertura sul vuoto con idonee barriere anticaduta. <p>Delimitare la zona di lavoro e disporre idonea segnaletica.</p> <p>Nei lavori eseguiti in elevato, impedire caduta utensili tenendoli entro apposite guaine e/o assicurandoli all'operatore.</p> <p>Gli operatori devono segnalare e delimitare la zona di lavoro come previsto dal Codice della Strada (transenne, segnalazione di lavori in corso, direzione obbligatoria e coni</p>



Comune di Padova – Nuovo Plesso scolastico “il Girotondo”

		<p>segnaletici). Adottare idonee schermature dell'area di lavoro atte a difendere terzi dalla proiezione di schizzi e/o materiali.</p> <p>Interdire l'area sottostante ai lavori ovvero realizzare idonea protezione contro la caduta di oggetti dall'alto.</p> <p>Delimitare l'area sottostante il tiro dei materiali. Applicare mantovana o schermi per adeguare i ponteggi.</p>
Sicurezza dei luoghi di lavoro	Non è prevista alcuna specifica misura preventiva/protettiva.	<p>Nel lavoro in quota è obbligatorio adottare idonea opera provvisoria (ponteggio, ponte a sbalzo, ecc.).</p> <p>Verificare che i ponti siano regolarmente allestiti e usati. In presenza di dislivelli superiori a 2 metri, per l'esistenza d'aperture, provvedere ad applicare parapetti regolamentari.</p> <p>Le scale doppie non devono superare i 5 metri di altezza; verificare l'efficienza del dispositivo che limita l'apertura della scala. Verificare la planarità del mezzo di lavoro utilizzato e la resistenza del terreno su cui è poggiato per evitarne ribaltamenti.</p> <p>Fare allontanare gli operatori a piedi dal raggio d'azione del macchinario durante il suo uso (se necessaria la loro presenza prendere le dovute cautele). Segnalare adeguatamente l'avvio di operazioni con macchine mobili/ semoventi.</p>

Tipologia dei Lavori

Solaio a terra, pavimento ceramico

Tipo di Intervento – verifica fissaggio elementi

Rischi individuati: urti, colpi, impatti, compressioni

<i>PUNTI CRITICI</i>	<i>MISURE PREVENTIVE E PROTETTIVE IN DOTAZIONE DELL'OPERA</i>	<i>MISURE PREVENTIVE E PROTETTIVE AUSILIARIE</i>
Accessi ai luoghi di lavoro	Non è prevista alcuna specifica misura preventiva/protettiva.	Non è prevista alcuna specifica misura preventiva/protettiva.
Approvvigionamento e movimentazione attrezzature	Non è prevista alcuna specifica misura preventiva/protettiva.	Verificare che le caratteristiche delle attrezzature da lavoro utilizzate, rispondano ai requisiti di cui al D.Lgs. 81/2008 e s.m.i.. Allegato V. Verificare che l'uso delle attrezzature di lavoro risponda alle disposizioni dettate dal D.Lgs. 81/2008 e s.m.i., Allegato VI. Acquisire e consultare la scheda tecnica e manuali d'uso e



Comune di Padova – Nuovo Plesso scolastico “il Girotondo”

		manutenzione delle attrezzature utilizzate.
Approvvigionamento e movimentazione materiali	Non è prevista alcuna specifica misura preventiva/protettiva.	Non è prevista alcuna specifica misura preventiva/protettiva.
DPI	Non è prevista alcuna specifica misura preventiva/protettiva.	Utilizzare guanti protettivi. Utilizzare i DPI conformemente a quanto disposto dal D.Lgs. 81/2008 e s.m.i., Tit. Ili, capo II.
Igiene sul lavoro	Ventilare e illuminare adeguatamente l'ambiente di lavoro (D.Lgs. 81/2008 e s.m.i., All. IV, punti 1.9 e 1.10).	Attenersi scrupolosamente alle misure riportate nelle schede di sicurezza dei prodotti adoperati. Ventilare e illuminare adeguatamente l'ambiente di lavoro laddove possibile utilizzando sistemi portatili idonee e sicuri (D.Lgs. 81/2008 e s.m.i., All. IV, punti 1.9 e 1.10). Difendere i lavoratori dalla presenza di agenti nocivi (D.Lgs. 81/2008 e s.m.i., All. IV, punto 2).
Impianti di alimentazione e di scarico	Non è prevista alcuna specifica misura preventiva/protettiva.	Utilizzare prese CEE ovvero prese domestiche solo per lavori di breve entità presenti all'interno del luogo di lavoro. Le prolunghe devono avere grado di protezione IP 67. Utilizzare macchine e apparecchi elettrici conformi ai requisiti del D.Lgs. 81/2008 e s.m.i., All. V, Parte II, punto 5.16..
Interferenze e protezioni terzi	Non è prevista alcuna specifica misura preventiva/protettiva.	Delimitare la zona di lavoro e disporre idonea segnaletica.
Sicurezza dei luoghi di lavoro	Non è prevista alcuna specifica misura preventiva/protettiva.	Rispettare indicazioni, vincoli e prescrizioni dettate dal D.Lgs. 81/2008 e s.m.i. per ogni specifica lavorazione

Tipologia dei Lavori

Apparecchi igienico sanitari,

Tipo di Intervento – riparazione, sostituzione

Rischi individuati: punture, tagli, abrasioni, lesioni dorso lombali

PUNTI CRITICI	MISURE PREVENTIVE E PROTETTIVE IN DOTAZIONE DELL'OPERA	MISURE PREVENTIVE E PROTETTIVE AUSILIARIE
Accessi ai luoghi di lavoro	Non è prevista alcuna specifica misura preventiva/protettiva.	Utilizzare scale portatili semplici o doppie conformi alle caratteristiche indicate dall'art. 113 D.Lgs. 81/2008 e s.m.i., e solo nel caso previsto dall' art. Ili c. 3 stesso decreto..
Approvvigionamento e movimentazione attrezzature	Non è prevista alcuna specifica misura preventiva/protettiva.	Verificare che le caratteristiche delle attrezzature da lavoro utilizzate, rispondano ai requisiti di cui al D.Lgs. 81/2008 e s.m.i.. Allegato V. Verificare che l'uso delle attrezzature di lavoro risponda alle disposizioni



Comune di Padova – Nuovo Plesso scolastico “il Girotondo”

		dettate dal D.Lgs. 81/2008 e s.m.i., Allegato VI. Acquisire e consultare la scheda tecnica e manuali d'uso e manutenzione delle attrezzature utilizzate.
Approvvigionamento e movimentazione materiali	Non è prevista alcuna specifica misura preventiva/protettiva..	I materiali di risulta devono essere conferiti a discarica autorizzata per la tipologia specifica del rifiuto. Utilizzare attrezzature per movimentazione carichi aventi caratteristiche conformi al D.Lgs. 81/2008 e s.m.i., All. V, parte II, punti 3 e 4. Movimentare i materiali utilizzando le apposite attrezzature in modo conforme al D.Lgs. 81/2008 e s.m.i., All. VI, punto 3. Movimentare i materiali a mano, nel rispetto di quanto indicato al Titolo VI del D.Lgs. 81/2008 e s.m.i.. Acquisire e consultare la scheda tecnica dei prodotti utilizzati. Individuare e delimitare l'area di stoccaggio materiali di risulta.
DPI	Non è prevista alcuna specifica misura preventiva/protettiva.	Utilizzare guanti protettivi. Utilizzare i DPI conformemente a quanto disposto dal D.Lgs. 81/2008 e s.m.i., Tit. Ili, capo II.
Igiene sul lavoro	Ventilare e illuminare adeguatamente l'ambiente di lavoro (D.Lgs. 81/2008 e s.m.i., All. IV, punti 1.9 e 1.10).	Attenersi scrupolosamente alle misure riportate nelle schede di sicurezza dei prodotti adoperati. Ventilare e illuminare adeguatamente l'ambiente di lavoro laddove possibile utilizzando sistemi portatili idone e sicuri (D.Lgs. 81/2008 e s.m.i., All. IV, punti 1.9 e 1.10). Difendere i lavoratori dalla presenza di agenti nocivi (D.Lgs. 81/2008 e s.m.i., All. IV, punto 2).
Impianti di alimentazione e di scarico	Non è prevista alcuna specifica misura preventiva/protettiva.	Utilizzare prese CEE ovvero prese domestiche solo per lavori di breve entità presenti all'interno del luogo di lavoro. Le prolunghe devono avere grado di protezione IP 67. Utilizzare macchine e apparecchi elettrici conformi ai requisiti del D.Lgs. 81/2008 e s.m.i., All. V, Parte II, punto 5.16. Assicurarsi dell'avvenuto svuotamento dell'impianto idrico di alimentazione.
Interferenze e protezioni terzi	Interdire accessi esistenti alla zona interessata dai lavori.	Delimitare la zona di lavoro e disporre idonea segnaletica. Nei lavori eseguiti in elevato, impedire caduta utensili tenendoli entro apposite guaine e/o assicurandoli all'operatore.



Comune di Padova – Nuovo Plesso scolastico “il Girotondo”

		Adottare idonee schermature dell'area di lavoro atte a difendere terzi dalla proiezione di schizzi e/o materiali. Interdire l'area sottostante ai lavori ovvero realizzare idonea protezione contro la caduta di oggetti dall'alto.
Sicurezza dei luoghi di lavoro	Non è prevista alcuna specifica misura preventiva/protettiva.	Durante l'uso della fiamma allontanare i materiali infiammabili. Le scale doppie non devono superare i 5 metri di altezza; verificare l'efficienza del dispositivo che limita l'apertura della scala. Rispettare indicazioni, vincoli e prescrizioni dettate dal D.Lgs. 81/2008 e s.m.i..

Tipologia dei Lavori

Distribuzione acqua calda e terminali - Collettori,

Tipo di Intervento – Riparazione

Rischi individuati: punture, tagli, abrasioni, elettrocuzione, contatti con attrezzature

<i>PUNTI CRITICI</i>	<i>MISURE PREVENTIVE E PROTETTIVE IN DOTAZIONE DELL'OPERA</i>	<i>MISURE PREVENTIVE E PROTETTIVE AUSILIARIE</i>
Accessi ai luoghi di lavoro	Accedere da apposito pozzetto/bocca d'ispezione	Non è prevista alcuna specifica misura preventiva/protettiva
Approvvigionamento e movimentazione attrezzature	Utilizzare i presidi nei limiti e nel rispetto delle norme specifiche.	Verificare che le caratteristiche delle attrezzature da lavoro utilizzate, rispondano ai requisiti di cui al D.Lgs. 81/2008 e s.m.i.. Allegato V. Verificare che l'uso delle attrezzature di lavoro risponda alle disposizioni dettate dal D.Lgs. 81/2008 e s.m.i., Allegato VI. Acquisire e consultare la scheda tecnica e manuali d'uso e manutenzione delle attrezzature utilizzate.
Approvvigionamento e movimentazione materiali	Utilizzare i presidi nei limiti e nel rispetto delle norme specifiche.	I materiali di risulta devono essere conferiti a discarica autorizzata per la tipologia specifica del rifiuto. Utilizzare attrezzature per movimentazione carichi aventi caratteristiche conformi al D.Lgs. 81/2008 e s.m.i., All. V , parte II, punti 3 e 4. Movimentare i materiali utilizzando le apposite attrezzature in modo conforme al D.Lgs. 81/2008 e s.m.i., All. VI, punto 3. Movimentare i materiali a mano, nel rispetto di quanto indicato al Titolo VI del D.Lgs. 81/2008 e s.m.i.. Acquisire e consultare la scheda tecnica dei prodotti utilizzati.
DPI	Non è prevista alcuna specifica misura preventiva/protettiva.	Utilizzare guanti protettivi e isolanti.



Comune di Padova – Nuovo Plesso scolastico “il Girotondo”

		Utilizzare i DPI conformemente a quanto disposto dal D.Lgs. 81/2008 e s.m.i., Tit. Ili, capo II..
Igiene sul lavoro	Ventilare e illuminare adeguatamente l'ambiente di lavoro (D.Lgs. 81/2008 e s.m.i., All. IV, punti 1.9 e 1.10).	Attenersi scrupolosamente alle misure riportate nelle schede di sicurezza dei prodotti adoperati. possibile utilizzando sistemi portatili idonei e sicuri (D.Lgs. 81/2008 e s.m.i., All. IV, punti 1.9 e 1.10). Difendere i lavoratori dalla presenza di agenti nocivi (D.Lgs. 81/2008 e s.m.i., All. IV, punto 2).
Impianti di alimentazione e di scarico	Per lavori di breve durata è possibile allacciarsi all'impianto elettrico domestico. Assicurarsi dell'avvenuta chiusura del rubinetto centrale di adduzione dell'acqua per tutta la durata dei lavori.	Utilizzare prese CEE ovvero prese domestiche solo per lavori di breve entità presenti all'interno del luogo di lavoro. Le prolunghe devono avere grado di protezione IP 67. Utilizzare macchine e apparecchi elettrici conformi ai requisiti del D.Lgs. 81/2008 e s.m.i., All. V, Parte II, punto 5.16. Nei lavori all'aperto è vietato l'uso di utensili elettrici portatili a tensione superiore a 220 V verso terra (D.Lgs. 81/2008 e s.m.i., All. VI, punto 6). Assicurarsi dell'avvenuto svuotamento dell'impianto idrico di alimentazione.
Interferenze e protezioni terzi	Interdire accessi esistenti alla zona interessata dai lavori.	Delimitare la zona di lavoro e disporre idonea segnaletica. Adottare idonee schermature dell'area di lavoro atte a difendere terzi dalla proiezione di schizzi e/o materiali.
Sicurezza dei luoghi di lavoro	Non è prevista alcuna specifica misura preventiva/protettiva.	Utilizzar utensili ed attrezzature a norma (verificare che le attrezzature siano dotate delle protezioni regolamentari e che ravviamento sia del tipo ad uomo presente).

Tipologia dei Lavori

Distribuzione acqua calda e terminali - Collettori, Colonne

Tipo di Intervento – Sostituzione

Rischi individuati: punture, tagli, abrasioni, elettrocuzione, contatti con attrezzature

<i>PUNTI CRITICI</i>	<i>MISURE PREVENTIVE E PROTETTIVE IN DOTAZIONE DELL'OPERA</i>	<i>MISURE PREVENTIVE E PROTETTIVE AUSILIARIE</i>
Accessi ai luoghi di lavoro	Accedere da apposito pozzetto/bocca d'ispezione	Non è prevista alcuna specifica misura preventiva/protettiva
Approvvigionamento e movimentazione attrezzature	Utilizzare i presidi nei limiti e nel rispetto delle norme specifiche.	Verificare che le caratteristiche delle attrezzature da lavoro utilizzate, rispondano ai requisiti di cui al D.Lgs. 81/2008 e s.m.i., Allegato V.



Comune di Padova – Nuovo Plesso scolastico “il Girotondo”

		Verificare che l'uso delle attrezzature di lavoro risponda alle disposizioni dettate dal D.Lgs. 81/2008 e s.m.i., Allegato VI. Acquisire e consultare la scheda tecnica e manuali d'uso e manutenzione delle attrezzature utilizzate.
Approvvigionamento e movimentazione materiali	Utilizzare i presidi nei limiti e nel rispetto delle norme specifiche.	I materiali di risulta devono essere conferiti a discarica autorizzata per la tipologia specifica del rifiuto. Utilizzare attrezzature per movimentazione carichi aventi caratteristiche conformi al D.Lgs. 81/2008 e s.m.i., All. V , parte II, punti 3 e 4. Movimentare i materiali utilizzando le apposite attrezzature in modo conforme al D.Lgs. 81/2008 e s.m.i., All. VI, punto 3. Movimentare i materiali a mano, nel rispetto di quanto indicato al Titolo VI del D.Lgs. 81/2008 e s.m.i.. Acquisire e consultare la scheda tecnica dei prodotti utilizzati.
DPI	Non è prevista alcuna specifica misura preventiva/protettiva.	Utilizzare guanti protettivi e isolanti. Utilizzare i DPI conformemente a quanto disposto dal D.Lgs. 81/2008 e s.m.i., Tit. Ili, capo II..
Igiene sul lavoro	Ventilare e illuminare adeguatamente l'ambiente di lavoro (D.Lgs. 81/2008 e s.m.i., All. IV, punti 1.9 e 1.10).	Attenersi scrupolosamente alle misure riportate nelle schede di sicurezza dei prodotti adoperati. possibile utilizzando sistemi portatili idonei e sicuri (D.Lgs. 81/2008 e s.m.i., All. IV, punti 1.9 e 1.10). Difendere i lavoratori dalla presenza di agenti nocivi (D.Lgs. 81/2008 e s.m.i., All. IV, punto 2).
Impianti di alimentazione e di scarico	Per lavori di breve durata è possibile allacciarsi all'impianto elettrico domestico. Assicurarsi dell'avvenuta chiusura del rubinetto centrale di adduzione dell'acqua per tutta la durata dei lavori.	Utilizzare prese CEE ovvero prese domestiche solo per lavori di breve entità presenti all'interno del luogo di lavoro. Le prolunghe devono avere grado di protezione IP 67. Utilizzare macchine e apparecchi elettrici conformi ai requisiti del D.Lgs. 81/2008 e s.m.i., All. V, Parte II, punto 5.16. Nei lavori all'aperto è vietato l'uso di utensili elettrici portatili a tensione superiore a 220 V verso terra (D.Lgs. 81/2008 e s.m.i.. All. VI, punto 6). Assicurarsi dell'avvenuto svuotamento dell'impianto idrico di alimentazione.
Interferenze e protezioni terzi	Interdire accessi esistenti alla zona interessata dai lavori.	Delimitare la zona di lavoro e disporre idonea segnaletica. Adottare idonee



Comune di Padova – Nuovo Plesso scolastico “il Girotondo”

		schermature dell'area di lavoro atte a difendere terzi dalla proiezione di schizzi e/o materiali.
Sicurezza dei luoghi di lavoro	Non è prevista alcuna specifica misura preventiva/protettiva.	Utilizzare utensili ed attrezzature a norma (verificare che le attrezzature siano dotate delle protezioni regolamentari e che ravviamento sia del tipo ad uomo presente).

Tipologia dei Lavori

Distribuzione acqua calda e terminali – Contatori, Saracinesche e Valvole

Tipo di Intervento – Sostituzione

Rischi individuati: punture, tagli, abrasioni, elettrocuzione, contatti con attrezzature

<i>PUNTI CRITICI</i>	<i>MISURE PREVENTIVE E PROTETTIVE IN DOTAZIONE DELL'OPERA</i>	<i>MISURE PREVENTIVE E PROTETTIVE AUSILIARIE</i>
Accessi ai luoghi di lavoro	Accedere da apposito pozzetto/bocca d'ispezione	Utilizzare scale portatili semplici o doppie conformi alle caratteristiche indicate dall'art. 113 D.Lgs. 81/2008 e s.m.i., e solo nel caso previsto dall' art. Ili c. 3 stesso decreto. Per accedere a zona di lavoro in quota è obbligatorio adottare idonea opera provvisoria (ponteggio, ponte a sbalzo, ecc.). Predisporre idonee misure di protezione individuale per lavori temporanei in quota conformemente a quanto indicato dal D.Lgs. 81/2008 e s.m.i., art. 115, solo laddove i sistemi di protezione collettiva non siano attuabili
Approvvigionamento e movimentazione attrezzature	Utilizzare i presidi nei limiti e nel rispetto delle norme specifiche.	Verificare che le caratteristiche delle attrezzature da lavoro utilizzate, rispondano ai requisiti di cui al D.Lgs. 81/2008 e s.m.i.. Allegato V. Verificare che l'uso delle attrezzature di lavoro risponda alle disposizioni dettate dal D.Lgs. 81/2008 e s.m.i., Allegato VI. Acquisire e consultare la scheda tecnica e manuali d'uso e manutenzione delle attrezzature utilizzate. Vietare la movimentazione dei ponti quando su di essi si trovano lavoratori o sovraccarichi (D.Lgs. 81/2008 e s.m.i., All. VI, punto 4). Vietare qualsiasi deposito sopra opere provvisorie, eccettuato quello temporaneo di attrezzi necessari allo svolgimento del lavoro.



Comune di Padova – Nuovo Plesso scolastico “il Girotondo”

Approvvigionamento e movimentazione materiali	Utilizzare i presidi nei limiti e nel rispetto delle norme specifiche.	I materiali di risulta devono essere conferiti a discarica autorizzata per la tipologia specifica del rifiuto. Utilizzare attrezzature per movimentazione carichi aventi caratteristiche conformi al D.Lgs. 81/2008 e s.m.i., All. V , parte II, punti 3 e 4. Movimentare i materiali utilizzando le apposite attrezzature in modo conforme al D.Lgs. 81/2008 e s.m.i., All. VI, punto 3. Movimentare i materiali a mano, nel rispetto di quanto indicato al Titolo VI del D.Lgs. 81/2008 e s.m.i.. Acquisire e consultare la scheda tecnica dei prodotti utilizzati. Vietare qualsiasi deposito sopra opere provvisoriale, eccettuato quello temporaneo di materiale necessario allo svolgimento del lavoro. Individuare e delimitare l'area di stoccaggio materiali di risulta.
DPI	Non è prevista alcuna specifica misura preventiva/protettiva.	Utilizzare guanti protettivi e sistema anticaduta per lavori in elevato (> 2 metri). Utilizzare i DPI conformemente a quanto disposto dal D.Lgs. 81/2008 e s.m.i., Tit. Ili, capo II.
Igiene sul lavoro	Ventilare e illuminare adeguatamente l'ambiente di lavoro (D.Lgs. 81/2008 e s.m.i., All. IV, punti 1.9 e 1.10).	Attenersi scrupolosamente alle misure riportate nelle schede di sicurezza dei prodotti adoperati. possibile utilizzando sistemi portatili idonei e sicuri (D.Lgs. 81/2008 e s.m.i., All. IV, punti 1.9 e 1.10). Difendere i lavoratori dalla presenza di agenti nocivi (D.Lgs. 81/2008 e s.m.i., All. IV, punto 2).
Impianti di alimentazione e di scarico	Per lavori di breve durata è possibile allacciarsi all'impianto elettrico domestico. Assicurarsi dell'avvenuta chiusura del rubinetto centrale di adduzione dell'acqua per tutta la durata dei lavori.	Utilizzare prese CEE ovvero prese domestiche solo per lavori di breve entità presenti all'interno del luogo di lavoro. Le prolunghes devono avere grado di protezione IP 67. Utilizzare macchine e apparecchi elettrici conformi ai requisiti del D.Lgs. 81/2008 e s.m.i., All. V, Parte II, punto 5.16. Nei lavori all'aperto è vietato l'uso di utensili elettrici portatili a tensione superiore a 220 V verso terra (D.Lgs. 81/2008 e s.m.i., All. VI, punto 6). Assicurarsi dell'avvenuto svuotamento dell'impianto idrico di alimentazione.



Comune di Padova – Nuovo Plesso scolastico “il Girotondo”

Interferenze e protezioni terzi	Interdire accessi esistenti alla zona interessata dai lavori.	Delimitare la zona di lavoro e disporre idonea segnaletica. Adottare idonee schermature dell'area di lavoro atte a difendere terzi dalla proiezione di schizzi e/o materiali.
Sicurezza dei luoghi di lavoro	Non è prevista alcuna specifica misura preventiva/protettiva.	Utilizzare utensili ed attrezzature a norma (verificare le attrezzature siano dotate delle protezioni regolamentari e che ravviamento sia del tipo ad uomo presente). Nel lavoro in quota è obbligatorio adottare idonea opera provvisoria (ponteggio, ponte a sbalzo, ecc.). Verificare che i ponti siano regolarmente allestiti e usati. In presenza di dislivelli superiori a 2 metri, per l'esistenza d'aperture, provvedere ad applicare parapetti regolamentari.

Tipologia dei Lavori

Illuminazione – Apparecchio Illuminante

Tipo di Intervento – Pulizia (in occasione della sostituzione starter)

Rischi individuati: elettrocuzione, cadute dall'alto

<i>PUNTI CRITICI</i>	<i>MISURE PREVENTIVE E PROTETTIVE IN DOTAZIONE DELL'OPERA</i>	<i>MISURE PREVENTIVE E PROTETTIVE AUSILIARIE</i>
Accessi ai luoghi di lavoro	Utilizzare scala fissa a pioli ai sensi dell'art. 113 D.Lgs. 81/2008 e s.m.i..	Utilizzare scale portatili semplici o doppie conformi alle caratteristiche indicate dall'art. 113 D.Lgs. 81/2008 e s.m.i., e solo nel caso previsto dall' art. Ili c. 3 stesso decreto. Per accedere a zona di lavoro in quote è obbligatorio adottare idonea opera provvisoria (ponteggio, ponte a sbalzo, ecc.). Predisporre misure di protezione individuale per lavori temporanei in quota, conformemente a quanto indicato dal D.Lgs. 81/2008 e s.m.i. art. 115, dando sempre priorità all'adozione di idonee misure di protezione collettiva (art. Ili, comma 1, lett. a). Adottare il sistema di accesso al luogo di lavoro in elevato attraverso funi, avendo cura di verificarne le caratteristiche e di utilizzarle nel rispetto di quanto previsto dall'art. 116 D.Lgs. 81/2008 e s.m.i.. L'operatore accede al luogo di lavoro temporaneo in elevato attraverso sistema di sollevamento adeguato conforme alle prescrizione dettate dal D.Lgs. 81/2008 e s.m.i.. All. V, Parte II, punto 4.



Comune di Padova – Nuovo Plesso scolastico “il Girotondo”

Approvvigionamento e movimentazione attrezzature	Non è prevista alcuna specifica misura preventiva/protettiva.	Verificare che le caratteristiche delle attrezzature da lavoro utilizzate, rispondano ai requisiti di cui al D.Lgs. 81/2008 e s.m.i.. Allegato V. Verificare che l'uso delle attrezzature di lavoro risponda alle disposizioni dettate dal D.Lgs. 81/2008 e s.m.i., Allegato VI. Acquisire e consultare la scheda tecnica e manuali d'uso e manutenzione delle attrezzature utilizzate. Utilizzare le attrezzature di lavoro mobili e/o semoventi nel rispetto di quanto prescritto dal D.Lgs. 81/2008 e s.m.i., Allegato VI, punto 2. Vietare la movimentazione dei ponti quando su di essi si trovano lavoratori o sovraccarichi (D.Lgs. 81/2008 e s.m.i., All. VI, punto 4). Vietare qualsiasi deposito sopra opere provvisoriale, eccettuato quello temporaneo di attrezzi necessari allo svolgimento del lavoro.
Approvvigionamento e movimentazione materiali	Non è prevista alcuna specifica misura preventiva/protettiva.	Utilizzare attrezzature per movimentazione carichi aventi caratteristiche conformi al D.Lgs. 81/2008 e s.m.i., All. V, parte II, punti 3 e 4. Movimentare i materiali utilizzando le apposite attrezzature in modo conforme al D.Lgs. 81/2008 e s.m.i., All. VI, punto 3. Movimentare i materiali a mano, nel rispetto di quanto indicato al Titolo VI del D.Lgs. 81/2008 e s.m.i.. Acquisire e consultare la scheda tecnica dei prodotti utilizzati. Vietare qualsiasi deposito sopra opere provvisoriale, eccettuato quello temporaneo di materiale necessario allo svolgimento del lavoro.
DPI	Non è prevista alcuna specifica misura preventiva/protettiva.	Utilizzare guanti protettivi e sistema anti caduta per lavori in elevato (> 2 metri). Utilizzare i DPI conformemente a quanto disposto dal D.Lgs. 81/2008 e s.m.i., Tit. Ili, capo II.
Igiene sul lavoro	Ventilare e illuminare adeguatamente l'ambiente di lavoro (D.Lgs. 81/2008 e s.m.i., All. IV, punti 1.9 e 1.10).	Attenersi scrupolosamente alle misure riportate nelle schede di sicurezza dei prodotti adoperati. Ventilare e illuminare adeguatamente l'ambiente di lavoro laddove possibile utilizzando sistemi portatili idonei e sicuri (D.Lgs. 81/2008 e s.m.i., All. IV, punti 1.9 e 1.10). Difendere i



Comune di Padova – Nuovo Plesso scolastico “il Girotondo”

		<p>lavoratori dalla presenza di agenti nocivi (D.Lgs. 81/2008 e s.m.i., All. IV, punto 2). Nei luoghi di lavoro all'aperto osservare tutte le prescrizioni dettate daH'All. IV, punto 1.8, del D.Lgs. 81/2008 e s.m.i., necessarie al mantenimento di condizioni lavorative sicure anche dal punto di vista igienico-sanitario</p>
<p>Impianti di alimentazione e di scarico</p>	<p>Isolare elettricamente l'apparecchio fisso da mantenere/regolare per evitare contatti pericolosi con linee in tensione..</p>	<p>Aprire il circuito elettrico di alimentazione dell'apparecchio illuminante solo dopo aver concluso la manutenzione sullo stesso. Utilizzare macchine e apparecchi elettrici conformi ai requisiti del D.Lgs. 81/2008 e s.m.i., All. V, Parte II, punto 5.16. Nei lavori all'aperto è vietato l'uso di utensili elettrici portatili a tensione superiore a 220 V verso terra (D.Lgs. 81/2008 e s.m.i.. All. VI, punto 6).</p>
<p>Interferenze e protezioni terzi</p>	<p>Interdire accessi esistenti alla zona interessata dai lavori. Bloccare o deviare il traffico veicolare in caso di pericolo determinato dalla sosta temporanea in strada dei/1 mezzi/o di lavoro.</p>	<p>Proteggere qualsiasi tipo di apertura sul vuoto con idonee barriere anti-caduta. Delimitare la zona di lavoro e disporre idonea segnaletica. Non consentire l'avvicinamento al mezzo in funzionamento. Nei lavori eseguiti in elevato, impedire caduta utensili tenendoli entro apposite guaine e/o assicurandoli all'operatore. Gli operatori devono segnalare e delimitare la zona di lavoro come previsto dal Codice della Strada (transenne, segnalazione di lavori in corso, direzione obbligatoria e coni segnaletici). Adottare idonee schermature dell'area di lavoro atte a difendere terzi dalla proiezione di schizzi e/o materiali. Interdire l'area sottostante ai lavori ovvero realizzare idonea protezione contro la caduta di oggetti dall'alto. Delimitare l'area sottostante il tiro dei materiali.</p>
<p>Sicurezza dei luoghi di lavoro</p>	<p>Scala a pioli fissa deve essere protetta con griglia, se altezza verticale superiore a 5 m. Durante le operazioni di manutenzione, riparazione, regolazione i macchinari devono essere fermi, isolati, comodi da raggiungere e dotati di dispositivi di bloccaggi assoluto come da D.Lgs. 81/2008 e s.m.i., All. V, Parte I, punto 11.</p>	<p>Nel lavoro in quota è obbligatorio adottare idonea opera provvisoria (ponteggio, ponte a sbalzo, ecc.). Verificare che i ponti siano regolarmente allestiti e usati. In presenza di dislivelli superiori a 2 metri, per l'esistenza d'aperture, provvedere ad applicare parapetti regolamentari. Le scale doppie non devono superare i 5 metri di altezza; verificare</p>



Comune di Padova – Nuovo Plesso scolastico “il Girotondo”

		<p>l'efficienza del dispositivo che limita l'apertura della scala. Vietare lavorazioni in luoghi aperti e in elevato durante la manifestazione di precipitazioni atmosferiche.</p> <p>Verificare l'avvenuto isolamento elettrico del macchinario da controllare.</p> <p>Verificare che l'attrezzatura utilizzata sia dotata di impugnature isolanti regolamentari.</p>
--	--	--

Tipologia dei Lavori

Illuminazione – Apparecchio Illuminante

Tipo di Intervento – Sostituzione Lampade

Rischi individuati : Elettrocuzione; cadute dall'alto;

<i>PUNTI CRITICI</i>	<i>MISURE PREVENTIVE E PROTETTIVE IN DOTAZIONE DELL'OPERA</i>	<i>MISURE PREVENTIVE E PROTETTIVE AUSILIARIE</i>
Accessi ai luoghi di lavoro	Utilizzare scala fissa a pioli ai sensi dell'art. 113 D.Lgs. 81/2008 e s.m.i..	Utilizzare scale portatili semplici o doppie conformi alle caratteristiche indicate dall'art. 113 D.Lgs. 81/2008 e s.m.i., e solo nel caso previsto dall' art. Ili c. 3 stesso decreto. Per accedere a zona di lavoro in quote è obbligatorio adottare idonea opera provvisoria (ponteggio, ponte a sbalzo, ecc.). Predisporre misure di protezione individuale per lavori temporanei in quota, conformemente a quanto indicato dal D.Lgs. 81/2008 e s.m.i. art. 115, dando sempre priorità all'adozione di idonee misure di protezione collettiva (art. Ili, comma 1, lett. a). Adottare il sistema di accesso al luogo di lavoro in elevato attraverso funi, avendo cura di verificarne le caratteristiche e di utilizzarle nel rispetto di quanto previsto dall'art. 116 D.Lgs. 81/2008 e s.m.i.. L'operatore accede al luogo di lavoro temporaneo in elevato attraverso sistema di sollevamento adeguato conforme alle prescrizione dettate dal D.Lgs. 81/2008 e s.m.i.. All. V, Parte II, punto 4.
Approvvigionamento e movimentazione attrezzature	Non è prevista alcuna specifica misura preventiva/protettiva.	Verificare che le caratteristiche delle attrezzature da lavoro utilizzate, rispondano ai requisiti di cui al D.Lgs. 81/2008 e s.m.i.. Allegato V. Verificare che l'uso delle attrezzature di lavoro risponda alle disposizioni dettate dal D.Lgs. 81/2008 e s.m.i., Allegato VI. Acquisire e consultare la



Comune di Padova – Nuovo Plesso scolastico “il Girotondo”

		scheda tecnica e manuali d'uso e manutenzione delle attrezzature utilizzate. Utilizzare le attrezzature di lavoro mobili e/o semoventi nel rispetto di quanto prescritto dal D.Lgs. 81/2008 e s.m.i., Allegato VI, punto 2. Vietare la movimentazione dei ponti quando su di essi si trovano lavoratori o sovraccarichi (D.Lgs. 81/2008 e s.m.i., All. VI, punto 4). Vietare qualsiasi deposito sopra opere provvisoriale, eccettuato quello temporaneo di attrezzi necessari allo svolgimento del lavoro.
Approvvigionamento e movimentazione materiali	Non è prevista alcuna specifica misura preventiva/protettiva.	Utilizzare attrezzature per movimentazione carichi aventi caratteristiche conformi al D.Lgs. 81/2008 e s.m.i., All. V , parte II, punti 3 e 4. Movimentare i materiali utilizzando le apposite attrezzature in modo conforme al D.Lgs. 81/2008 e s.m.i., All. VI, punto 3. Movimentare i materiali a mano, nel rispetto di quanto indicato al Titolo VI del D.Lgs. 81/2008 e s.m.i.. Acquisire e consultare la scheda tecnica dei prodotti utilizzati. Vietare qualsiasi deposito sopra opere provvisoriale, eccettuato quello temporaneo di materiale necessario allo svolgimento del lavoro.
DPI	Non è prevista alcuna specifica misura preventiva/protettiva.	Utilizzare guanti protettivi e sistema anti caduta per lavori in elevato (> 2 metri). Utilizzare i DPI conformemente a quanto disposto dal D.Lgs. 81/2008 e s.m.i., Tit. Ili, capo II.
Igiene sul lavoro	Ventilare e illuminare adeguatamente l'ambiente di lavoro (D.Lgs. 81/2008 e s.m.i., All. IV, punti 1.9 e 1.10).	Attenersi scrupolosamente alle misure riportate nelle schede di sicurezza dei prodotti adoperati. Ventilare e illuminare adeguatamente l'ambiente di lavoro laddove possibile utilizzando sistemi portatili idonei e sicuri (D.Lgs. 81/2008 e s.m.i., All. IV, punti 1.9 e 1.10). Difendere i lavoratori dalla presenza di agenti nocivi (D.Lgs. 81/2008 e s.m.i., All. IV, punto 2). Nei luoghi di lavoro all'aperto osservare tutte le prescrizioni dettate daH'All. IV, punto 1.8, del D.Lgs. 81/2008 e s.m.i., necessarie al mantenimento di condizioni lavorative sicure anche dal punto di vista igienico-sanitario



Comune di Padova – Nuovo Plesso scolastico “il Girotondo”

Impianti di alimentazione e di scarico	Isolare elettricamente l'apparecchio fisso da mantenere/regolare per evitare contatti pericolosi con linee in tensione..	Aprire il circuito elettrico di alimentazione dell'apparecchio illuminante solo dopo aver concluso la manutenzione sullo stesso. Utilizzare macchine e apparecchi elettrici conformi ai requisiti del D.Lgs. 81/2008 e s.m.i., All. V, Parte II, punto 5.16. Nei lavori all'aperto è vietato l'uso di utensili elettrici portatili a tensione superiore a 220 V verso terra (D.Lgs. 81/2008 e s.m.i.. All. VI, punto 6).
Interferenze e protezioni terzi	Interdire accessi esistenti alla zona interessata dai lavori. Bloccare o deviare il traffico veicolare in caso di pericolo determinato dalla sosta temporanea in strada dei/1 mezzi/o di lavoro.	Proteggere qualsiasi tipo di apertura sul vuoto con idonee barriere anti-caduta. Delimitare la zona di lavoro e disporre idonea segnaletica. Non consentire l'avvicinamento al mezzo in funzionamento. Nei lavori eseguiti in elevato, impedire caduta utensili tenendoli entro apposite guaine e/o assicurandoli all'operatore. Gli operatori devono segnalare e delimitare la zona di lavoro come previsto dal Codice della Strada (transenne, segnalazione di lavori in corso, direzione obbligatoria e coni segnaletici). Adottare idonee schermature dell'area di lavoro atte a difendere terzi dalla proiezione di schizzi e/o materiali. Interdire l'area sottostante a lavori ovvero realizzare idonea protezione contro la caduta di oggetti dall'alto. Delimitare l'area sottostante il tiro dei materiali.
Sicurezza dei luoghi di lavoro	Scala a pioli fissa deve essere protetta con griglia, se altezza verticale superiore a 5 m. Durante le operazioni di manutenzione, riparazione, regolazione i macchinari devono essere fermi, isolati, comodi da raggiungere e dotati di dispositivi di bloccaggi assoluto come da D.Lgs. 81/2008 e s.m.i., All. V, Parte I, punto 11.	Nel lavoro in quota è obbligatorio adottare idonea opera provvisoria (ponteggio, ponte a sbalzo, ecc.). Verificare che i ponti siano regolarmente allestiti e usati. In presenza di dislivelli superiori a 2 metri, per l'esistenza d'aperture, provvedere ad applicare parapetti regolamentari. Le scale doppie non devono superare i 5 metri di altezza; verificare l'efficienza del dispositivo che limita l'apertura della scala. Vietare lavorazioni in luoghi aperti e in elevato durante la manifestazione di precipitazioni atmosferiche. Verificare l'avvenuto isolamento elettrico del macchinario da controllare.



Comune di Padova – Nuovo Plesso scolastico “il Girotondo”

		Verificare che l'attrezzatura utilizzata sia dotata di impugnature isolanti regolamentari.
--	--	--

Tipologia dei Lavori

Illuminazione – Rete

Tipo di Intervento – Ispezione a Vista

Rischi individuati : Elettrocuzione;

Informazioni per Imprese esecutrici e lavoratori autonomi sulle caratteristiche tecniche dell'Opera

<i>PUNTI CRITICI</i>	<i>MISURE PREVENTIVE E PROTETTIVE IN DOTAZIONE DELL'OPERA</i>	<i>MISURE PREVENTIVE E PROTETTIVE AUSILIARIE</i>
Accessi ai luoghi di lavoro	Non è prevista alcuna specifica misura preventiva/protettiva.	Non è prevista alcuna specifica misura preventiva/protettiva.
Approvvigionamento e movimentazione attrezzature	Non è prevista alcuna specifica misura preventiva/protettiva.	Non è prevista alcuna specifica misura preventiva/protettiva..
Approvvigionamento e movimentazione materiali	Non è prevista alcuna specifica misura preventiva/protettiva.	Non è prevista alcuna specifica misura preventiva/protettiva.
DPI	Non è prevista alcuna specifica misura preventiva/protettiva.	Utilizzare guanti dielettrici. Utilizzare i DPI conformemente a quanto disposto dal D.Lgs. 81/2008 e s.m.i., Tit. Ili, capo II.
Igiene sul lavoro	Non è prevista alcuna specifica misura preventiva/protettiva	Non è prevista alcuna specifica misura preventiva/protettiva
Impianti di alimentazione e di scarico	Non è prevista alcuna specifica misura preventiva/protettiva	Non è prevista alcuna specifica misura preventiva/protettiva
Interferenze e protezioni terzi	Non è prevista alcuna specifica misura preventiva/protettiva	Non è prevista alcuna specifica misura preventiva/protettiva
Sicurezza dei luoghi di lavoro	Non è prevista alcuna specifica misura preventiva/protettiva	Effettuare il controllo da luogo sicuro.

Tipologia dei Lavori

Impianto di illuminazione di Sicurezza e di emergenza – rete e apparecchiature

Tipo di Intervento – Sostituzione Lampade

Rischi individuati : Elettrocuzione; cadute dall'alto;

<i>PUNTI CRITICI</i>	<i>MISURE PREVENTIVE E PROTETTIVE IN DOTAZIONE DELL'OPERA</i>	<i>MISURE PREVENTIVE E PROTETTIVE AUSILIARIE</i>
Accessi ai luoghi di lavoro	Accedere alla zona di lavoro rimuovendo temporaneamente il controsoffitto.	Utilizzare scale portatili semplici o doppie conformi alle caratteristiche indicate dall'art. 113 D.Lgs. 81/2008 e s.m.i., e solo nel caso previsto dall' art. Ili c. 3 stesso decreto. Per accedere a zona di lavoro in quote è obbligatorio adottare idonea opera provvisoria (ponteggio, ponte a sbalzo, ecc.). Predisporre misure di protezione individuale per lavori temporanei in quota, conformemente a quanto indicato dal D.Lgs. 81/2008 e s.m.i. art. 115, dando sempre priorità all'adozione di idonee misure di



Comune di Padova – Nuovo Plesso scolastico “il Girotondo”

		protezione collettiva (art. Ili, comma 1, lett. a).
Approvvigionamento e movimentazione attrezzature	Non è prevista alcuna specifica misura preventiva/protettiva.	Verificare che le caratteristiche delle attrezzature da lavoro utilizzate, rispondano ai requisiti di cui al D.Lgs. 81/2008 e s.m.i.. Allegato V. Verificare che l'uso delle attrezzature di lavoro risponda alle disposizioni dettate dal D.Lgs. 81/2008 e s.m.i., Allegato VI. Acquisire e consultare la scheda tecnica e manuali d'uso e manutenzione delle attrezzature utilizzate. Utilizzare le attrezzature di lavoro mobili e/o semoventi nel rispetto di quanto prescritto dal D.Lgs. 81/2008 e s.m.i., Allegato VI, punto 2. Vietare la movimentazione dei ponti quando su di essi si trovano lavoratori o sovraccarichi (D.Lgs. 81/2008 e s.m.i., All. VI, punto 4). Vietare qualsiasi deposito sopra opere provvisoriale, eccettuato quello temporaneo di attrezzi necessari allo svolgimento del lavoro.
Approvvigionamento e movimentazione materiali	Non è prevista alcuna specifica misura preventiva/protettiva.	Movimentare i materiali a mano, nel rispetto di quanto indicato al Titolo VI del D.Lgs. 81/2008 e s.m.i.. Acquisire e consultare la scheda tecnica dei prodotti utilizzati. Vietare qualsiasi deposito sopra opere provvisoriale, eccettuato quello temporaneo di materiale necessario allo svolgimento del lavoro.
DPI	Non è prevista alcuna specifica misura preventiva/protettiva.	Utilizzare guanti protettivi e sistema anticaduta per lavori in elevato (> 2 metri). Utilizzare i DPI conformemente a quanto disposto dal D.Lgs. 81/2008 e s.m.i., Tit. Ili, capo II.
Igiene sul lavoro	Ventilare e illuminare adeguatamente l'ambiente di lavoro (D.Lgs. 81/2008 e s.m.i., All. IV, punti 1.9 e 1.10).	Attenersi scrupolosamente alle misure riportate nelle schede di sicurezza dei prodotti adoperati. Ventilare e illuminare adeguatamente l'ambiente di lavoro laddove possibile utilizzando sistemi portatili idonei e sicuri (D.Lgs. 81/2008 e s.m.i., All. IV, punti 1.9 e 1.10). Difendere i lavoratori dalla presenza di agenti nocivi (D.Lgs. 81/2008 e s.m.i., All. IV, punto 2).
Impianti di alimentazione e di scarico	Prima di manutenere/regolare dispositivi elettrici, laddove non sia possibile isolarli, verificare che l'impianto alimentatore esistente sia dotato di apposito sistema "salvavita".	Utilizzare prese CEE ovvero prese domestiche solo per lavori di breve entità presenti all'interno del luogo di lavoro. Le prolunghine devono avere grado di protezione IP 67.



Comune di Padova – Nuovo Plesso scolastico “il Girotondo”

	Isolare elettricamente l'apparecchio fisso da mantenere/regolare per evitare contatti pericolosi con linee in tensione.	Utilizzare macchine e apparecchi elettrici conformi ai requisiti del D.Lgs. 81/2008 e s.m.i., All. V, Parte II, punto 5.16. Verificare la messa fuori tensione dell'impianto elettrico e garantire l'impossibilità di riavvio da parte di terzi con segnalazione e/o blocchi degli interruttori a monte dell'intervento.
Interferenze e protezioni terzi	Interdire accessi esistenti alla zona interessata dai lavori.	Delimitare la zona di lavoro e disporre idonea segnaletica. Nei lavori eseguiti in elevato, impedire caduta utensili tenendoli entro apposite guaine e/o assicurandoli all'operatore. Adottare idonee schermature dell'area di lavoro atte a difendere terzi dalla proiezione di schizzi e/o materiali. Interdire l'area sottostante ai lavori ovvero realizzare idonea protezione contro la caduta di oggetti dall'alto.
Sicurezza dei luoghi di lavoro	Durante le operazioni di manutenzione, riparazione, regolazione i macchinari devono essere fermi, isolati, comodi da raggiungere e dotati di dispositivi di bloccaggio assoluto come da D.Lgs. 81/2008 e s.m.i., All. V, Parte I, punto 11.	Nel lavoro in quota è obbligatorio adottare idonea opera provvisoria (ponteggio, ponte a sbalzo, ecc.). Verificare che i ponti siano regolarmente allestiti e usati. In presenza di dislivelli superiori a 2 metri, per l'esistenza d'aperture, provvedere ad applicare parapetti regolamentari. Le scale doppie non devono superare i 5 metri di altezza; verificare l'efficienza del dispositivo che limita l'apertura della scala. Vietare lavorazioni in luoghi aperti e in elevato durante la manifestazione di precipitazioni atmosferiche. Verificare l'avvenuto isolamento elettrico del macchinario da controllare.

Tipologia dei Lavori

Impianto di messa a terra - dispersori

Tipo di Intervento – Controllo ingrassaggio e serraggio bulloni

Rischi individuati : Tagli, abrasioni, punture (contatti con attrezzature e materiali), elettrocuzione (correnti vaganti), Investimento;

PUNTI CRITICI	MISURE PREVENTIVE E PROTETTIVE IN DOTAZIONE DELL'OPERA	MISURE PREVENTIVE E PROTETTIVE AUSILIARIE
Accessi ai luoghi di lavoro	Non è prevista alcuna specifica misura preventiva/protettiva.	Non è prevista alcuna specifica misura preventiva/protettiva.
Approvvigionamento e movimentazione attrezzature	Non è prevista alcuna specifica misura preventiva/protettiva.	Verificare che le caratteristiche delle attrezzature da lavoro utilizzate, rispondano ai requisiti di cui al D.Lgs.



Comune di Padova – Nuovo Plesso scolastico “il Girotondo”

		81/2008 e s.m.i.. Allegato V. Verificare che l'uso delle attrezzature di lavoro risponda alle disposizioni dettate dal D.Lgs. 81/2008 e s.m.i., Allegato VI. Acquisire e consultare la scheda tecnica e manuali d'uso e manutenzione delle attrezzature utilizzate.
Approvvigionamento e movimentazione materiali	Non è prevista alcuna specifica misura preventiva/protettiva.	Movimentare i materiali a mano, nel rispetto di quanto indicato al Titolo VI del D.Lgs. 81/2008 e s.m.i.. Acquisire e consultare la scheda tecnica dei prodotti utilizzati.
DPI	Non è prevista alcuna specifica misura preventiva/protettiva.	Utilizzare guanti protettivi e sistema anticaduta per lavori in elevato (> 2 metri). Utilizzare i DPI conformemente a quanto disposto dal D.Lgs. 81/2008 e s.m.i., Tit. Ili, capo II.
Igiene sul lavoro	Ventilare e illuminare adeguatamente l'ambiente di lavoro (D.Lgs. 81/2008 e s.m.i., All. IV, punti 1.9 e 1.10).	Attenersi scrupolosamente alle misure riportate nelle schede di sicurezza dei prodotti adoperati. Ventilare e illuminare adeguatamente l'ambiente di lavoro laddove possibile utilizzando sistemi portatili idonei e sicuri (D.Lgs. 81/2008 e s.m.i., All. IV, punti 1.9 e 1.10). Difendere i lavoratori dalla presenza di agenti nocivi (D.Lgs. 81/2008 e s.m.i., All. IV, punto 2).
Impianti di alimentazione e di scarico	Non è prevista alcuna specifica misura preventiva/protettiva.	Non è prevista alcuna specifica misura preventiva/protettiva.
Interferenze e protezioni terzi	Non è prevista alcuna specifica misura preventiva/protettiva.	Non è prevista alcuna specifica misura preventiva/protettiva..
Sicurezza dei luoghi di lavoro	Non è prevista alcuna specifica misura preventiva/protettiva.	Rispettare indicazioni, vincoli e prescrizioni dettate dal D.Lgs. 81/2008 e s.m.i. per ogni specifica lavorazione

Tipologia dei Lavori

Impianto Elettrico

Tipo di Intervento – riparazione

Rischi individuati : Elettrocuzione; cadute dall’alto;

PUNTI CRITICI	MISURE PREVENTIVE E PROTETTIVE IN DOTAZIONE DELL’OPERA	MISURE PREVENTIVE E PROTETTIVE AUSILIARIE
Accessi ai luoghi di lavoro	Non è prevista alcuna specifica misura preventiva/protettiva.	Utilizzare scale portatili semplici o doppie conformi alle caratteristiche indicate dall'art. 113 D.Lgs. 81/2008 e s.m.i., e solo nel caso previsto dall' art. Ili c. 3 stesso decreto. Per accedere a zona di lavoro in quote è obbligatorio adottare idonea opera provvisoria (ponteggio, ponte a



Comune di Padova – Nuovo Plesso scolastico “il Girotondo”

		sbalzo, ecc.). Predisporre misure di protezione individuale per lavori temporanei in quota, conformemente a quanto indicato dal D.Lgs. 81/2008 e s.m.i. art. 115, dando sempre priorità all'adozione di idonee misure di protezione collettiva (art. Ili, comma 1, lett. a).
Approvvigionamento e movimentazione attrezzature	Non è prevista alcuna specifica misura preventiva/protettiva.	Fornire scale semplici con pioli incastrati o saldati ai montanti e con le estremità antisdrucchiolevoli. Verificare che le caratteristiche delle attrezzature da lavoro utilizzate, rispondano ai requisiti di cui al D.Lgs. 81/2008 e s.m.i.. Allegato V. Verificare che l'uso delle attrezzature di lavoro risponda alle disposizioni dettate dal D.Lgs. 81/2008 e s.m.i., Allegato VI. Acquisire e consultare la scheda tecnica e manuali d'uso e manutenzione delle attrezzature utilizzate. Vietare la movimentazione dei ponti quando su di essi si trovano lavoratori o sovraccarichi (D.Lgs. 81/2008 e s.m.i., All. VI, punto 4). Vietare qualsiasi deposito sopra opere provvisoriale, eccettuato quello temporaneo di attrezzi necessari allo svolgimento del lavoro.
Approvvigionamento e movimentazione materiali	Non è prevista alcuna specifica misura preventiva/protettiva.	Movimentare i materiali a mano, nel rispetto di quanto indicato al Titolo VI del D.Lgs. 81/2008 e s.m.i.. Acquisire e consultare la scheda tecnica dei prodotti utilizzati. Vietare qualsiasi deposito sopra opere provvisoriale, eccettuato quello temporaneo di materiale necessario allo svolgimento del lavoro.
DPI	Non è prevista alcuna specifica misura preventiva/protettiva.	Utilizzare guanti protettivi e sistema anticaduta per lavori in elevato (> 2 metri). Utilizzare i DPI conformemente a quanto disposto dal D.Lgs. 81/2008 e s.m.i., Tit. Ili, capo II.
Igiene sul lavoro	Ventilare e illuminare adeguatamente l'ambiente di lavoro (D.Lgs. 81/2008 e s.m.i., All. IV, punti 1.9 e 1.10).	Attenersi scrupolosamente alle misure riportate nelle schede di sicurezza dei prodotti adoperati. Ventilare e illuminare adeguatamente l'ambiente di lavoro laddove possibile utilizzando sistemi portatili idonei e sicuri (D.Lgs. 81/2008 e s.m.i., All. IV, punti 1.9 e 1.10). Difendere i lavoratori dalla presenza di agenti



Comune di Padova – Nuovo Plesso scolastico “il Girotondo”

		nocivi (D.Lgs. 81/2008 e s.m.i., All. IV, punto 2).
Impianti di alimentazione e di scarico	Per lavori di breve durata è possibile allacciarsi all'impianto elettrico domestico. Prima di mantenere /regolare dispositivi elettrici, laddove non sia possibile isolarli, verificare che l'impianto alimentatore esistente sia dotato di apposito sistema "salvavita". Staccare corrente elettrica a monte dell'intervento e inibirne il riavvio da parte di terzi.	PROTEZIONI SUPPLEMENTARI PER I CONDUTTORI RISTRETTI. A) contatti diretti: anche le apparecchiature e gli impianti alimentati con il sistema SELV, devono presentare una protezione in modo che la parte in tensione, anche se a tensione inferiore a 25V c.a., risulti protetta al dito di prova o con isolamento a una prova di 500V per un minuto; non sono ammessi sistemi di protezione di tipo parziale, quali l'allontanamento, gli ostacoli, ecc. B) contatti indiretti: le apparecchiature elettriche trasportabili e mobili possono essere alimentate unicamente con sistemi a bassissima tensione di sicurezza (SELV), o con separazione elettrica tramite trasformatore di isolamento per ogni apparecchio, con sorgenti di alimentazione situata all'esterno del luogo conduttore ristretto, ad eccezione di sorgenti non alimentate da rete, come ad esempio i gruppi elettrogeni; le lampade portatili devono essere alimentate solo da circuito SELV.
Interferenze e protezioni terzi	Interdire accessi esistenti alla zona interessata dai lavori. Inibire l'accesso al quadro elettrico generale per l'intera durata dei lavori su parti attive.	In caso di lavori sotto tensione, il preposto ai lavori deve individuare e delimitare la zona di lavoro, apporre un cartello monitore, sezionare le parti attive e mettere in sicurezza tutte le parti che possono interferire con la zona di lavoro (rendendo inaccessibili i dispositivi di sezionamento, verificando l'assenza di tensione, mettendo in corto circuito e a terra la parte sezionata). Nei lavori eseguiti in elevato, impedire caduta utensili tenendoli entro apposite guaine e/o assicurandoli all'operatore. Adottare idonee schermature dell'area di lavoro atte a difendere terzi dalla proiezione di schizzi e/o materiali. Interdire l'area sottostante ai lavori ovvero realizzare idonea protezione contro la caduta di oggetti dall'alto.
Sicurezza dei luoghi di lavoro	Verificare presenza ed efficacia di dispositivo "salvavita" a difesa degli operatori da eventuali contatti accidentali con parti in tensione.	Tappeti o pedane isolanti. Verificare che i ponti siano regolarmente allestiti e usati. In presenza di dislivelli superiori a 2 metri, per



Comune di Padova – Nuovo Plesso scolastico “il Girotondo”

		<p>l'esistenza d'aperture, provvedere ad applicare parapetti regolamentari.</p> <p>Le scale doppie non devono superare i 5 metri di altezza. Verificare l'efficienza del dispositivo che limita l'apertura della scala.</p> <p>Il preposto ai lavori deve informare gli addetti circa le misure di sicurezza e le precauzioni da adottare. Anche l'esecuzione dei lavori in tensione deve avvenire sotto il controllo del preposto. Accertare prima dell'esecuzione dei lavori l'efficienza delle attrezzature e dei mezzi di protezione, l'assenza di parti attive con pericolo di contatto accidentale, fuori della zona d'intervento, la corretta posizione di intervento dell'addetto ai lavori.</p> <p>In "lavori a contatto" (lavori in tensione nel corso del quale l'operatore, opportunamente protetto, può entrare nella zona di guardia con parti del proprio corpo), bisogna inoltre limitare e contenere al massimo la zona d'intervento; proteggere o isolare le parti a potenziale diverso per evitare la formazione di archi per corto circuito; fissare le parti mobili di elementi attivi che si sono staccati.</p> <p>Nel lavoro in quota è obbligatorio adottare idonea opera provvisoria (ponteggio, ponte a sbalzo, ecc.).</p> <p>Verificare che i ponti siano regolarmente allestiti e usati. In presenza di dislivelli superiori a 2 metri, per l'esistenza d'aperture, provvedere ad applicare parapetti regolamentari. Verificare che l'attrezzatura utilizzata sia dotata di impugnature isolanti.</p>
--	--	---

Tipologia dei Lavori

Impianto Elettrico

Tipo di Intervento – Rete di distribuzione e Terminali

Rischi individuati : Elettrocuzione; cadute dall'alto;

<i>PUNTI CRITICI</i>	<i>MISURE PREVENTIVE E PROTETTIVE IN DOTAZIONE DELL'OPERA</i>	<i>MISURE PREVENTIVE E PROTETTIVE AUSILIARIE</i>
Accessi ai luoghi di lavoro	Non è prevista alcuna specifica misura preventiva/protettiva.	Utilizzare scale portatili semplici o doppie conformi alle caratteristiche indicate dall'art. 113 D.Lgs. 81/2008 e



Comune di Padova – Nuovo Plesso scolastico “il Girotondo”

		<p>s.m.i., e solo nel caso previsto dall' art. Ili c. 3 stesso decreto.</p> <p>Per accedere a zona di lavoro in quote è obbligatorio adottare idonea opera provvisoria (ponteggio, ponte a sbalzo, ecc.). Predisporre misure di protezione individuale per lavori temporanei in quota, conformemente a quanto indicato dal D.Lgs. 81/2008 e s.m.i. art. 115, dando sempre priorità all'adozione di idonee misure di protezione collettiva (art. Ili, comma 1, lett. a).</p>
Approvvigionamento e movimentazione attrezzature	Non è prevista alcuna specifica misura preventiva/protettiva.	<p>Fornire scale semplici con pioli incastrati o saldati ai montanti e con le estremità antisdrucchiolevoli.</p> <p>Verificare che le caratteristiche delle attrezzature da lavoro utilizzate, rispondano ai requisiti di cui al D.Lgs. 81/2008 e s.m.i.. Allegato V.</p> <p>Verificare che l'uso delle attrezzature di lavoro risponda alle disposizioni dettate dal D.Lgs. 81/2008 e s.m.i., Allegato VI. Acquisire e consultare la scheda tecnica e manuali d'uso e manutenzione delle attrezzature utilizzate.</p> <p>Vietare la movimentazione dei ponti quando su di essi si trovano lavoratori o sovraccarichi (D.Lgs. 81/2008 e s.m.i., All. VI, punto 4).</p> <p>Vietare qualsiasi deposito sopra opere provvisoria, eccettuato quello temporaneo di attrezzi necessari allo svolgimento del lavoro.</p>
Approvvigionamento e movimentazione materiali	Non è prevista alcuna specifica misura preventiva/protettiva.	<p>Movimentare i materiali a mano, nel rispetto di quanto indicato al Titolo VI del D.Lgs. 81/2008 e s.m.i..</p> <p>Acquisire e consultare la scheda tecnica dei prodotti utilizzati. Vietare qualsiasi deposito sopra opere provvisoria, eccettuato quello temporaneo di materiale necessario allo svolgimento del lavoro.</p>
DPI	Non è prevista alcuna specifica misura preventiva/protettiva.	<p>Utilizzare guanti protettivi e sistema anti caduta per lavori in elevato (> 2 metri). Utilizzare i DPI conformemente a quanto disposto dal D.Lgs. 81/2008 e s.m.i., Tit. Ili, capo II.</p>
Igiene sul lavoro	Ventilare e illuminare adeguatamente l'ambiente di lavoro (D.Lgs. 81/2008 e s.m.i., All. IV, punti 1.9 e 1.10).	<p>Attenersi scrupolosamente alle misure riportate nelle schede di sicurezza dei prodotti adoperati.</p> <p>Ventilare e illuminare adeguatamente l'ambiente di lavoro laddove possibile</p>



Comune di Padova – Nuovo Plesso scolastico “il Girotondo”

		utilizzando sistemi portatili idonei e sicuri (D.Lgs. 81/2008 e s.m.i., All. IV, punti 1.9 e 1.10). Difendere i lavoratori dalla presenza di agenti nocivi (D.Lgs. 81/2008 e s.m.i., All. IV, punto 2).
Impianti di alimentazione e di scarico	Per lavori di breve durata è possibile allacciarsi all'impianto elettrico domestico. Prima di mantenere /regolare dispositivi elettrici, laddove non sia possibile isolarli, verificare che l'impianto alimentatore esistente sia dotato di apposito sistema "salvavita". Staccare corrente elettrica a monte dell'intervento e inibirne il riavvio da parte di terzi.	PROTEZIONI SUPPLEMENTARI PER I CONDUTTORI RISTRETTI. A) contatti diretti: anche le apparecchiature e gli impianti alimentati con il sistema SELV, devono presentare una protezione in modo che la parte in tensione, anche se a tensione inferiore a 25V c.a., risulti protetta al dito di prova o con isolamento a una prova di 500V per un minuto; non sono ammessi sistemi di protezione di tipo parziale, quali l'allontanamento, gli ostacoli, ecc. B) contatti indiretti: le apparecchiature elettriche trasportabili e mobili possono essere alimentate unicamente con sistemi a bassissima tensione di sicurezza (SELV), o con separazione elettrica tramite trasformatore di isolamento per ogni apparecchio, con sorgenti di alimentazione situata all'esterno del luogo conduttore ristretto, ad eccezione di sorgenti non alimentate da rete, come ad esempio i gruppi elettrogeni; le lampade portatili devono essere alimentate solo da circuito SELV.
Interferenze e protezioni terzi	Interdire accessi esistenti alla zona interessata dai lavori. Inibire l'accesso al quadro elettrico generale per l'intera durata dei lavori su parti attive.	In caso di lavori sotto tensione, il preposto ai lavori deve individuare e delimitare la zona di lavoro, apporre un cartello monitore, sezionare le parti attive e mettere in sicurezza tutte le parti che possono interferire con la zona di lavoro (rendendo inaccessibili i dispositivi di sezionamento, verificando l'assenza di tensione, mettendo in corto circuito e a terra la parte sezionata). Nei lavori eseguiti in elevato, impedire caduta utensili tenendoli entro apposite guaine e/o assicurandoli all'operatore. Adottare idonee schermature dell'area di lavoro atte a difendere terzi dalla proiezione di schizzi e/o materiali. Interdire l'area sottostante ai lavori ovvero realizzare idonea protezione contro la caduta di oggetti dall'alto.



Comune di Padova – Nuovo Plesso scolastico “il Girotondo”

Sicurezza dei luoghi di lavoro	Verificare presenza ed efficacia di dispositivo "salvavita" a difesa degli operatori da eventuali contatti accidentali con parti in tensione.	<p>Tappeti o pedane isolanti. Verificare che i ponti siano regolarmente allestiti e usati. In presenza di dislivelli superiori a 2 metri, per l'esistenza d'aperture, provvedere ad applicare parapetti regolamentari.</p> <p>Le scale doppie non devono superare i 5 metri di altezza. Verificare l'efficienza del dispositivo che limita l'apertura della scala.</p> <p>Il preposto ai lavori deve informare gli addetti circa le misure di sicurezza e le precauzioni da adottare. Anche l'esecuzione dei lavori in tensione deve avvenire sotto il controllo del preposto. Accertare prima dell'esecuzione dei lavori l'efficienza delle attrezzature e dei mezzi di protezione, l'assenza di parti attive con pericolo di contatto accidentale, fuori della zona d'intervento, la corretta posizione di intervento dell'addetto ai lavori.</p> <p>In "lavori a contatto" (lavori in tensione nel corso del quale l'operatore, opportunamente protetto, può entrare nella zona di guardia con parti del proprio corpo), bisogna inoltre limitare e contenere al massimo la zona d'intervento; proteggere o isolare le parti a potenziale diverso per evitare la formazione di archi per corto circuito; fissare le parti mobili di elementi attivi che si sono staccati.</p> <p>Nel lavoro in quota è obbligatorio adottare idonea opera provvisoria (ponteggio, ponte a sbalzo, ecc.).</p> <p>Verificare che i ponti siano regolarmente allestiti e usati. In presenza di dislivelli superiori a 2 metri, per l'esistenza d'aperture, provvedere ad applicare parapetti regolamentari. Verificare che l'attrezzatura utilizzata sia dotata di impugnature isolanti.</p>
--------------------------------	---	--

Padova li, settembre 2021

Il Coordinatore Sicurezza in fase di Progettazione

Geom Maurizio Canton