

**COMUNE DI PADOVA**  
**SETTORE LAVORI PUBBLICI**

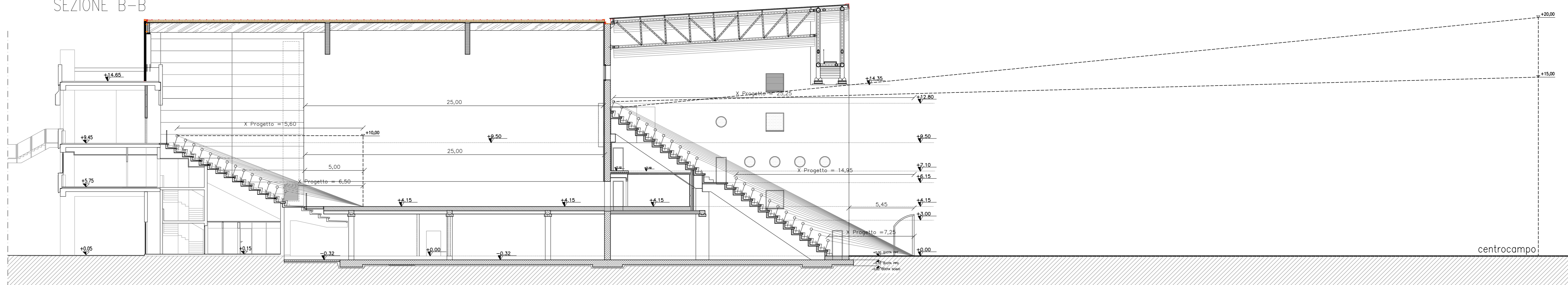


**RIQUALIFICAZIONE LATO SUD DELLO STADIO EUGANEO  
CON NUOVO PALAZZETTO PER IL BASKET,  
NUOVO PALAZZETTO POLIFUNZIONALE  
E NUOVA CURVA FATTORI**

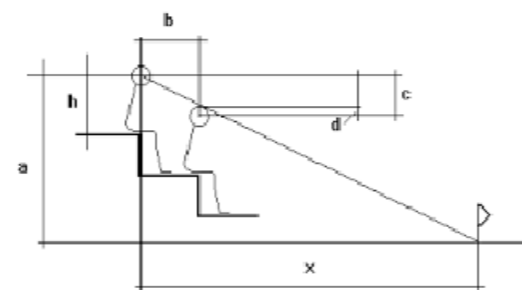
**PROGETTO DEFINITIVO**

CODICE OPERA		DATA
LLPP EDP 2019/163 - 2019/164 - 2019/165		Maggio 2020
DESCRIZIONE ELABORATO		NUMERO
CURVA DI VISIBILITA'		APPR_26_AR
IL PROGETTISTA	IL RESPONSABILE UNICO DEL PROCEDIMENTO	IL CAPO SETTORE
Ing. Claudio Rossi	Arch. Stefano Benvegnù	Ing. Emanuele Nichele
ASSISTENZA ALLA PROGETTAZIONE DEFINITIVA Studio Muratori & Zanon arch. Giulio Muratori arch. Federico Muratori arch. Nadia Scarabottolo arch. Matteo Martin	PROGETTO STRUTTURALE	PROGETTO IMPIANTI MECCANICI
	Arch. Cristian Lazzarin	P.I. Antonio Brunello Ing. Aurelio Brunello
	PROGETTO IMPIANTI ELETTRICI	CONSULENZA AUTORIZZAZIONI ENTI
	Ing. Sergio Masuzzo	Studio Bonsembiante

SEZIONE B-B



Formula curva della visibilità:  $x = \frac{a \times b}{c - d}$



Palazzetto del basket:

n° gradone	a	b	c	d	x min	x progetto
1	1,3	0,7	0,35	0,1	3,64	6,5
2	1,65	0,7	0,35	0,1	4,62	7,2
3	2	0,7	0,35	0,1	5,60	7,9
4	2,35	0,7	0,35	0,1	6,58	8,6
5	2,7	0,7	0,35	0,1	7,56	9,3
6	3,05	0,7	0,35	0,1	8,54	10
7	3,4	0,7	0,35	0,1	9,52	10,7
8	3,75	0,7	0,35	0,1	10,50	11,4
9	4,1	0,7	0,35	0,1	11,48	12,1
10	4,45	0,7	0,35	0,1	12,46	12,8
11	4,8	0,7	0,35	0,1	13,44	13,5
12	5,06	0,7	0,35	0,1	14,17	14,2
13	5,31	0,7	0,35	0,1	14,87	14,9
14	5,57	0,7	0,35	0,1	15,60	15,6

Curva Sud Stadio:

n° gradone	a	b	c	d	x min	x progetto
1	1,24	0,7	0,475	0,1	2,31	7,75
2	1,72	0,7	0,475	0,1	3,21	8,45
3	2,2	0,7	0,475	0,1	4,11	9,15
4	2,68	0,7	0,475	0,1	5,00	9,85
5	3,16	0,7	0,475	0,1	5,90	10,55
6	3,64	0,7	0,475	0,1	6,79	11,25
7	4,12	0,7	0,475	0,1	7,69	11,95
8	4,6	0,7	0,475	0,1	8,59	12,65
9	5,08	0,7	0,475	0,1	9,48	13,35
10	5,56	0,7	0,475	0,1	10,38	14,05
11	6,04	0,7	0,475	0,1	11,27	14,75
12	6,52	0,7	0,475	0,1	12,17	15,45
13	7,65	2,25	1,185	0,1	15,86	17,4
14	8,13	0,7	0,475	0,1	15,18	18,4
15	8,61	0,7	0,475	0,1	16,07	19,4
16	9,09	0,7	0,475	0,1	16,97	20,4
17	9,57	0,7	0,475	0,1	17,86	21,4
18	10,05	0,7	0,475	0,1	18,76	22,4
19	10,53	0,7	0,475	0,1	19,66	23,4
20	11,01	0,7	0,475	0,1	20,55	24,4
21	11,49	0,7	0,475	0,1	21,45	25,4
22	11,97	0,7	0,475	0,1	22,34	26,4
23	12,45	0,7	0,475	0,1	23,24	27,4
24	12,93	0,7	0,475	0,1	24,14	28,4