



# COMUNE DI PADOVA

## SETTORE LAVORI PUBBLICI

ELENCO ANNUALE ANNO 2021

## PROGETTO ESECUTIVO

### RESTAURO DELLA TORRE DEGLI ANZIANI

**IMPORTO COMPLESSIVO: Euro 1.500.000,00**

N. Progetto 2021/046

CUP H95F21001460005

APPR\_34\_FASCICOLO

CIG 9141411300

Aprile 2022

EDP\_2021/046

Progettisti

Rup

Capo Settore

Arch. Gianni Tommasi

Arch. Domenico Lo Bosco

Ing. Emanuele Nichele



---

## INDICE:

<b>PREMESSA E NOTE DI CONSULTAZIONE.....</b>	<b>II</b>
<b>CAPITOLO I: MODALITÀ PER LA DESCRIZIONE DELL'OPERA E L'INDIVIDUAZIONE DEI SOGGETTI INTERESSATI.....</b>	<b>III</b>
SCHEDA I: DESCRIZIONE SINTETICA DELL'OPERA ED INDIVIDUAZIONE DEI SOGGETTI INTERESSATI .....	III
<b>CAPITOLO II: INDIVIDUAZIONE DEI RISCHI, DELLE MISURE PREVENTIVE E PROTETTIVE IN DOTAZIONE DELL'OPERA E DI QUELLE AUSILIARIE .....</b>	<b>V</b>
SCHEDE II-1: MISURE PREVENTIVE E PROTETTIVE IN DOTAZIONE DELL'OPERA ED AUSILIARIE .....	VI
SCHEDE II-2: ADEGUAMENTO DELLE MISURE PREVENTIVE E PROTETTIVE IN DOTAZIONE DELL'OPERA ED AUSILIARIE .....	IX
SCHEDA II-3: INFORMAZIONI SULLE MISURE PREVENTIVE E PROTETTIVE IN DOTAZIONE DELL'OPERA NECESSARIE PER PIANIFICARE LA REALIZZAZIONE IN CONDIZIONI DI SICUREZZA E MODALITÀ DI UTILIZZO E DI CONTROLLO DELL'EFFICIENZA DELLE STESSE .....	XI
<b>CAPITOLO III: INDICAZIONI PER LA DEFINIZIONE DEI RIFERIMENTI DELLA DOCUMENTAZIONE DI SUPPORTO ESISTENTE .....</b>	<b>XII</b>
SCHEDA III-1: ELENCO E COLLOCAZIONE DEGLI ELABORATI TECNICI RELATIVI ALL'OPERA NEL PROPRIO CONTESTO .....	XIII
SCHEDA III-2: ELENCO E COLLOCAZIONE DEGLI ELABORATI TECNICI RELATIVI ALLA STRUTTURA ARCHITETTONICA E STATICA DELL'OPERA .....	XIV
SCHEDA III-3: ELENCO E COLLOCAZIONE DEGLI ELABORATI TECNICI RELATIVI AGLI IMPIANTI DELL'OPERA .....	XV
<b>ALLEGATI: XVI</b>	
1 - DOCUMENTAZIONE FOTOGRAFICA (STATO ATTUALE DELL'OPERA) .....	XVI
2 - ELABORATI GRAFICI.....	XVI
3 - .....	XVI

## FASCICOLO DELL'OPERA

### PREMESSA E NOTE DI CONSULTAZIONE

Secondo quanto prescritto dall'art.91 del D.Lgs.81/2008, il Fascicolo dell'Opera è preso in considerazione all'atto di eventuali lavori successivi sull'opera stessa e contiene "le informazioni utili ai fini della prevenzione e protezione dai rischi cui sono esposti i lavoratori" durante i lavori di manutenzione dell'opera. Il Fascicolo è utilizzato per informare le imprese di manutenzione sulle modalità d'intervento ai fini della sicurezza. Il gestore dell'opera è il soggetto coinvolto maggiormente nell'utilizzo del Fascicolo.

Il Fascicolo accompagna l'opera per tutta la sua durata di vita. Il Fascicolo deve essere aggiornato in corso di costruzione (a cura del Coordinatore per l'Esecuzione) e durante il periodo di esercizio dell'opera, in base alle eventuali modifiche apportate sulla stessa (a cura del Committente).

Il Fascicolo è strutturato in conformità all'allegato XVI del D.Lgs.81/2008 ed è suddiviso in tre capitoli:

**CAPITOLO I** – *Descrizione sintetica dell'opera e l'indicazione dei soggetti coinvolti (Scheda I)*

**CAPITOLO II** – *Individuazione dei rischi, delle misure preventive e protettive in dotazione dell'opera e di quelle ausiliarie, per gli interventi successivi prevedibili sull'opera, quali le manutenzioni ordinarie e straordinarie, nonché per gli altri interventi successivi già previsti o programmati (Schede II-1, II-2 e II-3).*

*Le **misure preventive e protettive in dotazione dell'opera** sono le misure preventive e protettive incorporate nell'opera o a servizio della stessa, per la tutela della sicurezza e della salute dei lavoratori incaricati di eseguire i lavori successivi sull'opera.*

*Le **misure preventive e protettive ausiliarie** sono, invece, le altre misure preventive e protettive la cui adozione è richiesta ai datori di lavoro delle imprese esecutrici ed ai lavoratori autonomi incaricati di eseguire i lavori successivi sull'opera.*

*Al fine di definire le misure preventive e protettive in dotazione dell'opera e quelle ausiliarie, sono presi in considerazione i seguenti elementi:*

- a) accessi ai luoghi di lavoro;*
- b) sicurezza dei luoghi di lavoro;*
- c) impianti di alimentazione e di scarico;*
- d) approvvigionamento e movimentazione materiali;*
- e) approvvigionamento e movimentazione attrezzature;*
- f) igiene sul lavoro;*
- g) interferenze e protezione dei terzi.*

*Il Fascicolo fornisce, inoltre, le informazioni sulle misure preventive e protettive in dotazione dell'opera, necessarie per pianificarne la realizzazione in condizioni di sicurezza, nonché le informazioni riguardanti le modalità operative da adottare per:*

- utilizzare le stesse in completa sicurezza;*
- mantenerle in piena funzionalità nel tempo, individuandone in particolare le verifiche, gli interventi manutentivi necessari e la loro periodicità.*

**CAPITOLO III** – *Riferimenti alla documentazione di supporto esistente (schede III-1, III-2 e III-3).*

Parte delle schede riportate nel presente documento saranno completate e/o aggiornate dal Coordinatore per l'Esecuzione con le informazioni reperibili durante l'esecuzione dell'opera. Inoltre, il documento potrà essere integrato con ogni altra documentazione utile quale foto, schemi esecutivi, schede di componenti, etc..

## FASCICOLO DELL'OPERA

### CAPITOLO I: Modalità per la descrizione dell'opera e l'individuazione dei soggetti interessati

SCHEDA I: DESCRIZIONE SINTETICA DELL'OPERA ED INDIVIDUAZIONE DEI SOGGETTI INTERESSATI		
<b>Descrizione sintetica dell'opera</b>		
I LAVORI PREVEDONO IL RESTAURO DELLA TORRE DEGLI ANZIANI DI PADOVA CON IL RIFACIMENTO DELLE SCALE DI ACCESSO.		
<b>Durata effettiva dei lavori</b>		
Inizio lavori:	Fine lavori:	
<b>Indirizzo del cantiere</b>		
via: OBERDAN 18		
Località: PADOVA	Città: PADOVA	Provincia:PD
<b>Committente</b>	<b>COMUNE DI PADOVA</b>	
Indirizzo	Via del Municipio, 1 Padova	
telefono	049.8205111	
<b>Responsabile dei lavori</b>		
Indirizzo		
telefono		
<b>Progettista architettonico</b>	<b>ARCH. GIANNI TOMMASI</b>	
Indirizzo	Via Scapacchiò Ovest, 81-83 – Saccolongo (PD)	
telefono	049.8015146	
<b>Coord. per l'esecuzione lavori</b>	<b>ARCH. GIANNI TOMMASI</b>	
Indirizzo	Via Scapacchiò Ovest, 81-83 – Saccolongo (PD)	
telefono	049.8015146	
<b>Impresa esecutrice</b>		
<b>Legale rapp. dell'impresa</b>		
Indirizzo		
telefono		
Lavori appaltati		
<b>Impresa esecutrice</b>		
<b>Legale rapp. dell'impresa</b>		
Indirizzo		
telefono		
Lavori appaltati		
<b>Impresa esecutrice</b>		
<b>Legale rapp. dell'impresa</b>		
Indirizzo		
telefono		
Lavori appaltati		
<b>Impresa esecutrice</b>		

## FASCICOLO DELL'OPERA

<b>Legale rapp. dell'impresa</b>	
Indirizzo telefono	
Lavori appaltati	

<b>Impresa esecutrice</b>	
<b>Legale rapp. dell'impresa</b>	
Indirizzo telefono	
Lavori appaltati	

<b>Impresa esecutrice</b>	
<b>Legale rapp. dell'impresa</b>	
Indirizzo telefono	
Lavori appaltati	

<i>Il responsabile della compilazione:</i>	<i>Firma:</i>	<i>Data:</i>
<b>ARCH. GIANNI TOMMASI</b>		<b>25.05.2022</b>

## FASCICOLO DELL'OPERA

### **CAPITOLO II: Individuazione dei rischi, delle misure preventive e protettive in dotazione dell'opera e di quelle ausiliarie**

La **Scheda II-1** è redatta per ciascuna tipologia di lavori prevedibile, prevista o programmata sull'opera, descrive i rischi individuati e, sulla base dell'analisi di ciascun punto critico (accessi ai luoghi di lavoro, sicurezza dei luoghi di lavoro, ecc.), indica le misure preventive e protettive in dotazione dell'opera e quelle ausiliarie. La scheda è corredata, quando necessario, con tavole allegate, contenenti le informazioni utili per la miglior comprensione delle misure preventive e protettive in dotazione dell'opera ed indicanti le scelte progettuali effettuate allo scopo, come la portanza e la resistenza di solai e strutture, nonché il percorso e l'ubicazione di impianti e sottoservizi. Quando la complessità dell'opera lo richieda, le suddette tavole sono corredate da immagini, foto o altri documenti utili ad illustrare le soluzioni individuate.

La **Scheda II-2** è identica alla Scheda II-1 ed è utilizzata per eventualmente adeguare il Fascicolo in fase di esecuzione dei lavori ed ogniqualvolta sia necessario a seguito delle modifiche intervenute in un'opera nel corso della sua esistenza. Tale scheda sostituisce la Scheda II-1, la quale è comunque conservata fino all'ultimazione dei lavori.

La **Scheda II-3** indica, per ciascuna misura preventiva e protettiva in dotazione dell'opera, le informazioni necessarie per pianificarne la realizzazione in condizioni di sicurezza, nonché consentire il loro utilizzo in completa sicurezza e permettere al committente il controllo della loro efficienza.

## FASCICOLO DELL'OPERA

### SCHEDE II-1: MISURE PREVENTIVE E PROTETTIVE IN DOTAZIONE DELL'OPERA ED AUSILIARIE

<i>Codice scheda:</i>	<i>Oggetto della manutenzione:</i>	<i>Tipologia dei lavori:</i>
SCHEDA II-1-	TORRE ANZIANI	RESTAURO

<i>Tipo di intervento</i>	<i>Rischi individuati</i>
1. Installazione cantiere. 2. Installazione del ponteggio e dell'ascensore di servizio. 3. Smontaggio elementi lignei. 4. Smontaggio degli impianti. 5. Demolizioni. 6. Sottofondi. 7. Tramezze e murature. 8. Intonaci e rasature. 9. Posa pavimenti e rivestimenti. 10. Controsoffitti. 11. Tinteggiature. 12. Sistema di monitoraggio. 13. Consolidamento strutturale. 14. Restauro cella campanaria. 15. Restauro della copertura della torre. 16. Opere da lattoniere. 17. Restauro murature interne della torre. 18. Restauro murature esterne della torre. 19. Montaggio scale in acciaio. 20. Montaggio solai in acciaio. 21. Opere in ferro. 22. Impianto climatizzazione 23. Impianto elettrico 24. Smobilizzo del cantiere	<ul style="list-style-type: none"> <li>• CONTATTO CON MACCHINE OPERATRICI</li> <li>• TAGLI, COLPI, LESIONI DURANTE L'USO DI UTENSILI MANUALI</li> <li>• ELETTROCONDUZIONE DURANTE L'ALLACCIAMENTO DELL'IMPIANTO ELETTRICO</li> <li>• MOVIMENTAZIONE MANUALE DEI CARICHI</li> <li>• URTI, COLPI, PUNTUR, COMPRESSIONI, ABRASIONI, TAGLI ALLE MANI</li> <li>• IRRITAZIONI EPIDERMICHE ED ALLERGICHE ALLE MANI</li> <li>• GETTI E SCHIZZI</li> <li>• CADUTA DI PERSONE DALLA SCALA O DAL TRABATTELLO, DAL PONTEGGIO, DAL PONTE SU CAVALLETTA</li> <li>• CADUTA DAL PONTE SU CAVALLETTA</li> <li>• CADUTA DI MATERIALE DALL'ALTO, DA SCALE O ARMATURE</li> <li>• LOMBALGIE DOVUTE AGLI SFORZI</li> <li>• ELETTROCUZIONE PER L'USO DI MACCHINE O ATTREZZI</li> <li>• CONTUSIONI, ABRASIONI GENERICHE</li> <li>• INALAZIONI DI POLVERE</li> <li>• INALAZIONI DI FUMI</li> <li>• LESIONI DA SCINTILLE</li> <li>• ESPLOSIONI DI BOMBOLE</li> <li>• INCENDIO</li> <li>• INALAZIONE E CONTATTO CON SOSTANZE DANNOSE</li> <li>• DANNI AGLI OCCHI</li> <li>• BRUCIATURE AGLI OCCHI O ALLA PELLE PER CONTATTO CON SOSTANZE PERICOLOSE</li> <li>• CADUTA IN PIANO/SCIVOLAMENTO</li> <li>• ESPOSIZIONE AL RUMORE</li> </ul>

*Informazioni per imprese esecutrici e lavoratori autonomi sulle caratteristiche tecniche dell'opera progettata e del luogo di lavoro:*

<i>Punti critici:</i>	<i>Misure preventive e protettive in dotazione dell'opera:</i>	<i>Misure preventive e protettive Ausiliarie:</i>
<i>Accessi al luogo di lavoro</i>	PREDISPOSIZIONE DELL'ACCESSO AL CANTIERE CON MODALITA' CHIARAMENTE VISIBILI E RELATIVA DELIMITAZIONE;  PREDISPOSIZIONE DI UNA ZONA DELIMITATA QUALE AREA DI DEPOSITO PER I MATERIALI E I MEZZI D'OPERA IN MODO DA EVITARNE IL CROLLO O IL RIBALTAMENTO	ACCESSO AL CANTIERE SOLAMENTE ALLE PERSONE AUTORIZZATE PREVENTIVAMENTE DOTATE DI ADEGUATI DISPOSITIVI INDIVIDUALI DI SICUREZZA AL FINE DI EVITARE I RISCHI SOPRA INDICATI.  DOVRA' ESSERE PRESENTE OPPORTUNA SEGNETTICA DI SICUREZZA CONFORME AL D.LGS 81/08
<i>Sicurezza dei luoghi di lavoro</i>	OGNI IMPRESA DOVRA' REDIGERE IL PIANO OPERATIVO DI SICUREZZA (POS) LIMITATAMENTE AL SINGOLO CANTIERE ED ELABORARE UNA VALUTAZIONE DEI RISCHI A SECONDA DELLE VARIE FASI LAVORATIVE.	DOTAZIONE DEI DISPOSITIVI INDIVIDUALI DI SICUREZZA CHE DOVRANNO ESSERE ADEGUATI ED IDONEI AL FINE DI EVITARE I RISCHI SOPRA INDICATI.



## FASCICOLO DELL'OPERA

<i>Impianti di alimentazione e di scarico</i>	LA CORRETTA INSTALLAZIONE DELL'IMPIANTO ELETTRICO, ED UN GRADO DI PROTEZIONE ADEGUATO SONO FONDAMENTALI AI FINI DELLA SICUREZZA DEI LAVORATORI.	EVITARE AL PERSONALE NON QUALIFICATO E NON SPECIFICAMENTE PREPOSTO A TALE MANSIONE, DI INTERVENIRE ED OPERARE SUGLI IMPIANTI ELETTRICI.  DOTAZIONE DEI DISPOSITIVI INDIVIDUALI DI SICUREZZA CHE DOVRANNO ESSERE ADEGUATI ED IDONEI AL FINE DI EVITARE I RISCHI SOPRA INDICATI.
<i>Approvvigionamento e movimentazione materiali</i>	I MATERIALI VERRANNO MOVIMENTATI ADOTTANDO LE MISURE ORGANIZZATIVE PIU' ADEGUATE AL FINE DI RIDURRE AL MINIMO I RISCHI CORRELATI A TALE OPERAZIONE.	DOTAZIONE DEI DISPOSITIVI INDIVIDUALI DI SICUREZZA CHE DOVRANNO ESSERE ADEGUATI ED IDONEI AL FINE DI EVITARE I RISCHI SOPRA INDICATI.  I LAVORATORI ADDETTI ALLA MOVIMENTAZIONE MANUALE DEI CARICHI DEVONO ESSERE RITENUTI IDONEI DAL MEDICO COMPETENTE DELLA PROPRIA IMPRESA  I LAVORATORI DOVRANNO ESSERE INFORMATI E FORMATI SECONDO QUANTO PREVISTO DAL D.Lgs 81/08
<i>Approvvigionamento e movimentazione attrezzature</i>	LE ATTREZZATURE SARANNO ADEGUATE AL LAVORO DA SVOLGERE, MOVIMENTATE ED UTILIZZATE ADOTTANDO LE MISURE ORGANIZZATIVE PIU' ADEGUATE AL FINE DI RIDURRE AL MINIMO I RISCHI CORRELATI A TALE OPERAZIONE.  TUTTI I MEZZI E LE ATTREZZATURE IMPIEGATI, OLTRE A RISPETTARE LE NORME SPECIFICHE IN MATERIA DI IGIENE E DI SICUREZZA E RIPORTARE IL MARCHIO CE DOVRANNO ESSERE CONFORMI ALLE CARATTERISTICHE E ALLE PRESCRIZIONI DISPOSTE	DOTAZIONE DEI DISPOSITIVI INDIVIDUALI DI SICUREZZA CHE DOVRANNO ESSERE ADEGUATI ED IDONEI AL FINE DI EVITARE I RISCHI SOPRA INDICATI.  PER LE ATTREZZATURE FUNZIONANTI ELETTRICAMENTE DEVE SEMPRE ESSERE ATTESTATA LA CONFORMITA'. PER GUASTI, ROTTURE, DANNEGGIAMENTI DELLE STESSE SI FARA' INTERVENIRE ESCLUSIVAMENTE PERSONALE TECNICO COMPETENTE.
<i>Igiene sul lavoro</i>	I DATORI DI LAVORO, DURANTE L'ESECUZIONE DELL'OPERA, OSSERVANO L'OBBLIGO DELLE MISURE GENERALI DI TUTELA DI CUI ALL'ART. 15 DEL D.Lgs 81/08	I DATORI DI LAVORO DOVRANNO ASSICURARE IL MANTENIMENTO DEL CANTIERE IN CONDIZIONI ORDINATE E DI SODDISFACENTE SALUBRITA', EFFETTUARE IL CONTROLLO PERIODICO DELLE ATTREZZATURE E DEGLI IMPIANTI AL FINE DI SALVAGUARDARE LA SALUTE DEI LAVORATORI, PREVEDERE LA DELIMITAZIONI DI ZONE DI STOCCAGGIO E DEPOSITO DEI MATERIALI, IN PARTICOLARE SE IN PRESENZA DI SOSTANZE PERICOLOSE.
<i>Interferenze e protezione di</i>		

## FASCICOLO DELL'OPERA

<i>terzi</i>	OBBLIGO DA PARTE DEI DATORI DI LAVORO DI ELEBORARE IL DOCUMENTO DI VALUTAZIONE DEI RISCHI (DVR) PER LA SICUREZZA E LA SALUTE DURANTE IL LAVORO NELLA QUALE SONO SPECIFICATI I CRITERI PER LA VALUTAZIONE STESSA; INDIVIDUARE LE MISURE DI PREVENZIONE E PROTEZIONE E DEI DISPOSITIVI DI PROTEZIONE INDIVIDUALE; REDIGERE UN PROGRAMMA DELLE MISURE OTTENUTE OPPORTUNE DA ADOTTARE PER IL MIGLIORAMENTO NEL TEMPO DEI LIVELLI DI SICUREZZA.	DURANTE LA PRESENZA DI PIU' IMPRESE O LAVORATORI AUTONOMI DOVRA' ESSERE REDATTO UN DOCUMENTO UNICO DI VALUTAZIONE DEI RISCHI DA INTERFERENZA (DUVRI) CON LE VALUTAZIONI DI TUTTI I RISCHI CALCOLATI PER OGNI SINGOLA IMPRESA UNITI A QUELLI DELLE IMPRESE INTERFERENTI.
--------------	--	---

<i>Tavole allegate:</i>	TAV. APPR_19_PSC_CANTIERE
-------------------------	---------------------------

<i>Il responsabile della compilazione:</i>	<i>Firma:</i>	<i>Data:</i>
ARCH. GIANNI TOMMASI		25.05.2022



## FASCICOLO DELL'OPERA

	ELABORA UNA VALUTAZIONE DEI RISCHI A SECONDA DELLE VARIE FASI LAVORATIVE.	
<i>Impianti di alimentazione e di scarico</i>	LA CORRETTA INSTALLAZIONE DELL'IMPIANTO ELETTRICO, ED UN GRADO DI PROTEZIONE ADEGUATO SONO FONDAMENTALI AI FINI DELLA SICUREZZA DEI LAVORATORI.	
<i>Approvvigionamento e movimentazione materiali</i>	I MATERIALI VERRANNO MOVIMENTATI ADOTTANDO LE MISURE ORGANIZZATIVE PIU' ADEGUATE AL FINE DI RIDURRE AL MINIMO I RISCHI CORRELATI A TALE OPERAZIONE.	
<i>Approvvigionamento e movimentazione attrezzature</i>	LE ATTREZZATURE SARANNO ADEGUATE AL LAVORO DA SVOLGERE, MOVIMENTATE ED UTILIZZATE ADOTTANDO LE MISURE ORGANIZZATIVE PIU' ADEGUATE AL FINE DI RIDURRE AL MINIMO I RISCHI CORRELATI A TALE OPERAZIONE.  TUTTI I MEZZI E LE ATTREZZATURE IMPIEGATI, OLTRE A RISPETTARE LE NORME SPECIFICHE IN MATERIA DI IGIENE E DI SICUREZZA E RIPORTARE IL MARCHIO CE, DOVRANNO ESSERE CONFORMI ALLE CARATTERISTICHE E ALLE PRESCRIZIONI DISPOSTE	
<i>Igiene sul lavoro</i>	I DATORI DI LAVORO, DURANTE L'ESECUZIONE DELL'OPERA, OSSERVANO L'OBBLIGO DELLE MISURE GENERALI DI TUTELA DI CUI ALL'ART. 15 DEL D.Lgs 81/08	
<i>Interferenze e protezione di terzi</i>	OBBLIGO DA PARTE DEI DATORI DI LAVORO DI ELABORARE IL DOCUMENTO DI VALUTAZIONE DEI RISCHI (DVR) PER LA SICUREZZA E LA SALUTE DURANTE IL LAVORO NELLA QUALE SONO SPECIFICATI I CRITERI PER LA VALUTAZIONE STESSA; INDIVIDUARE LE MISURE DI PREVENZIONE E PROTEZIONE E DEI DISPOSITIVI DI PROTEZIONE INDIVIDUALE; REDIGERE UN PROGRAMMA DELLE MISURE OTTENUTE OPPORTUNE DA ADOTTARE PER IL MIGLIORAMENTO NEL TEMPO DEI LIVELLI DI SICUREZZA.	

*Tavole allegate:*

<i>Il responsabile della compilazione:</i>	<i>Firma:</i>	<i>Data:</i>

**SCHEDA II-3: INFORMAZIONI SULLE MISURE PREVENTIVE E PROTETTIVE IN DOTAZIONE DELL'OPERA NECESSARIE PER PIANIFICARE LA REALIZZAZIONE IN CONDIZIONI DI SICUREZZA E MODALITÀ DI UTILIZZO E DI CONTROLLO DELL'EFFICIENZA DELLE STESSE**

Codice scheda: SCHEDA II-3

<i>Interventi di manutenzione da effettuare</i>	<i>Periodicità interventi</i>	<i>Informazioni necessarie per pianificarne la realizzazione in sicurezza</i>	<i>Misure preventive e protettive in dotazione dell'opera previste</i>	<i>Verifiche e controlli da effettuare</i>	<i>Periodicità controlli</i>	<i>Modalità di utilizzo in condizioni di sicurezza</i>	<i>Rif. scheda II:</i>
<b>IMPIANTI:</b> - Elettrico - Climatizzazione	A guasto 1 anno	In caso di presenza di due o più imprese, occorre prevedere una condotta dei lavori che suddivisa per ambiti distinti le lavorazioni effettuate da squadre diverse. Per opere sulla copertura utilizzare vincoli "Linea Vita"	Per le operazioni che prevedono l'uso di fiamma libera occorre tenere nelle vicinanze un estintore. Per l'uso di sostanze chimiche (additivi, collanti, ecc.) dovranno essere custodite in cantiere le schede tossicologiche e messe in atto le procedure in esse contenute.	Attestare sempre l'idoneità tecnico-professionale dell'impresa da incaricare ai lavori, ai sensi dell'art. 90 D.Lgs 81/08.	Ad ogni modifica o malfunzionamento.  Annuale per il condizionamento.	L'impresa, ad ogni modifica sostanziale dell'impianto, dovrà rilasciare il Certificato di Conformità dell'Opera, ai sensi delle vigenti leggi, per la realizzazione dell'impianto a regola d'arte .	Impianti di alimentazione e di scarico
<b>RESTAURO</b> Strutture verticali	Secondo esigenze del committente	Predisposizione di una zona delimitata quale area per il deposito di materiali e i mezzi . Utilizzazione di ponteggi o tra battelli secondo le disposizioni di legge.	Per l'uso di sostanze chimiche (additivi, collanti, ecc.) dovranno essere custodite in cantiere le schede tossicologiche e messe in atto le procedure in esse contenute	Attestare sempre l'idoneità tecnico-professionale dell'impresa da incaricare ai lavori, ai sensi dell'art. 90 D.Lgs 81/08.	Quando occorre	Nessuno	Movimentazione attrezzature
<b>COPERTURA</b>	Quando occorre	Utilizzo di ponteggio o altra opera provvisoria, non c'è accesso diretto alla copertura	Per l'uso di sostanze chimiche (additivi, collanti, ecc.) dovranno essere custodite in cantiere le schede tossicologiche e messe in atto le procedure in esse contenute	Attestare sempre l'idoneità tecnico-professionale dell'impresa da incaricare ai lavori, ai sensi dell'art. 90 D.Lgs 81/08	Quando occorre	L'accesso dei lavoratori in luoghi con rischio di caduta dall'alto deve avvenire dopo che questi hanno agganciato il sistema anticaduta ai dispositivi di ancoraggio predisposti	

<i>Il responsabile della compilazione:</i>	<i>Firma:</i>	<i>Data:</i>
<b>ARCH. GIANNI TOMMASI</b>		<b>25.05.2022</b>

### **CAPITOLO III: Indicazioni per la definizione dei riferimenti della documentazione di supporto esistente**

All'interno del fascicolo sono indicate le informazioni utili al reperimento dei documenti tecnici dell'opera che risultano di particolare utilità ai fini della sicurezza, per ogni intervento successivo sull'opera, siano essi elaborati progettuali, indagini specifiche o semplici informazioni; tali documenti riguardano:

- a) il contesto in cui è collocata;
- b) la struttura architettonica e statica;
- c) gli impianti installati.

Per la realizzazione di questa parte di fascicolo sono utilizzate come riferimento le successive schede:

*Scheda III-1 - Elenco e collocazione degli elaborati tecnici relativi all'opera nel proprio contesto*

*Scheda III-2 - Elenco e collocazione degli elaborati tecnici relativi alla struttura architettonica e statica dell'opera*

*Scheda III-3 - Elenco e collocazione degli elaborati tecnici relativi agli impianti dell'opera*

## FASCICOLO DELL'OPERA

SCHEDA III-1: ELENCO E COLLOCAZIONE DEGLI ELABORATI TECNICI RELATIVI ALL'OPERA NEL PROPRIO CONTESTO

Codice scheda:

SCHEDA III-1

### Elaborati tecnici per i lavori di: OPERE DI RESTAURO

<i>Elenco e collocazione degli elaborati tecnici relativi all'opera nel proprio contesto</i>	<i>Nominativo e recapito dei soggetti che hanno predisposto gli elaborati tecnici</i>	<i>Data del documento</i>	<i>Collocazione degli elaborati tecnici</i>	<i>Note</i>
Depositati Comune	ARCH. GIANNI TOMMASI Via Scapacchiò Ovest, 81 Saccolongo PD Tel. 049.8015146	Maggio 2022	Presente in cantiere	

*Il responsabile della compilazione:*

**ARCH. GIANNI TOMMASI**

*Firma:*

*Data:*

**25.05.2022**

## FASCICOLO DELL'OPERA

SCHEDA III-2: ELENCO E COLLOCAZIONE DEGLI ELABORATI TECNICI RELATIVI ALLA STRUTTURA ARCHITETTONICA E STATICA DELL'OPERA

Codice scheda:

SCHEDA III-2

### Elaborati tecnici per i lavori di: STRUTTURA FABBRICATO

<i>Elenco e collocazione degli elaborati tecnici relativi all'opera nel proprio contesto</i>	<i>Nominativo e recapito dei soggetti che hanno predisposto gli elaborati tecnici</i>	<i>Data del documento</i>	<i>Collocazione degli elaborati tecnici</i>	<i>Note</i>
Depositati Comune Strutture	ING. CARLO BETTIO	Maggio 2022	Comune di Padova	

*Il responsabile della compilazione:*

**ARCH. GIANNI TOMMASI**

*Firma:*

*Data:*

**25.05.2022**



## FASCICOLO DELL'OPERA

SCHEDA III-3: ELENCO E COLLOCAZIONE DEGLI ELABORATI TECNICI RELATIVI AGLI IMPIANTI DELL'OPERA

Codice scheda:

SCHEDA III-3

### Elaborati tecnici per i lavori di: IMPIANTI

<i>Elenco e collocazione degli elaborati tecnici relativi all'opera nel proprio contesto</i>	<i>Nominativo e recapito dei soggetti che hanno predisposto gli elaborati tecnici</i>	<i>Data del documento</i>	<i>Collocazione degli elaborati tecnici</i>	<i>Note</i>
Deposito Comune Impianti	ENERGO Via Guido Rossa, 29 Ponte San Nicolò (PD) tel. +39 049 8967449	maggio 2022	Presente in cantiere	

*Il responsabile della compilazione:*

*Firma:*

*Data:*

ARCH. GIANNI TOMMSI

25.05.2022

## FASCICOLO DELL'OPERA

### ALLEGATI:

- 1 - *Documentazione fotografica (Stato attuale dell'opera)*
- 2 - *Elaborati grafici*
- 3 - .....
- 4 - .....
- 5 - .....

## **FASCICOLO DELL'OPERA**

### **ALLEGATO 1**

#### **DOCUMENTAZIONE FOTOGRAFICA (stato attuale dell'opera)**

## FASCICOLO DELL'OPERA



Fig. 1 Prospetto Nord-ovest

## FASCICOLO DELL'OPERA



Fig. 2 Prospetto Nord-ovest, Particolare parte superiore

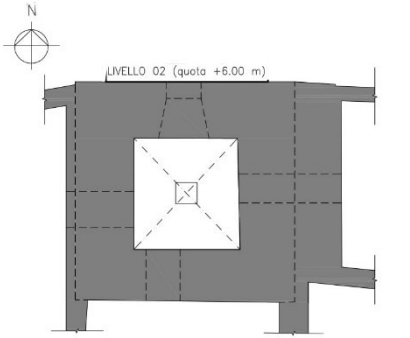


Fig. 3 Rampa di accesso al ballatoio di sommità

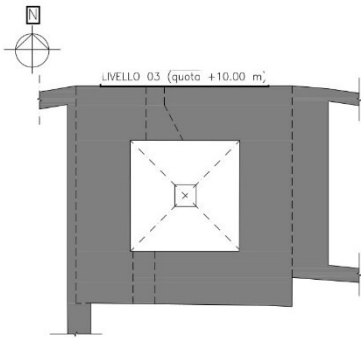
# FASCICOLO DELL'OPERA

## ALLEGATO 2

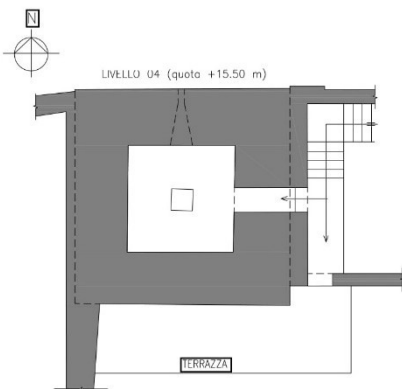
### ELABORATI GRAFICI



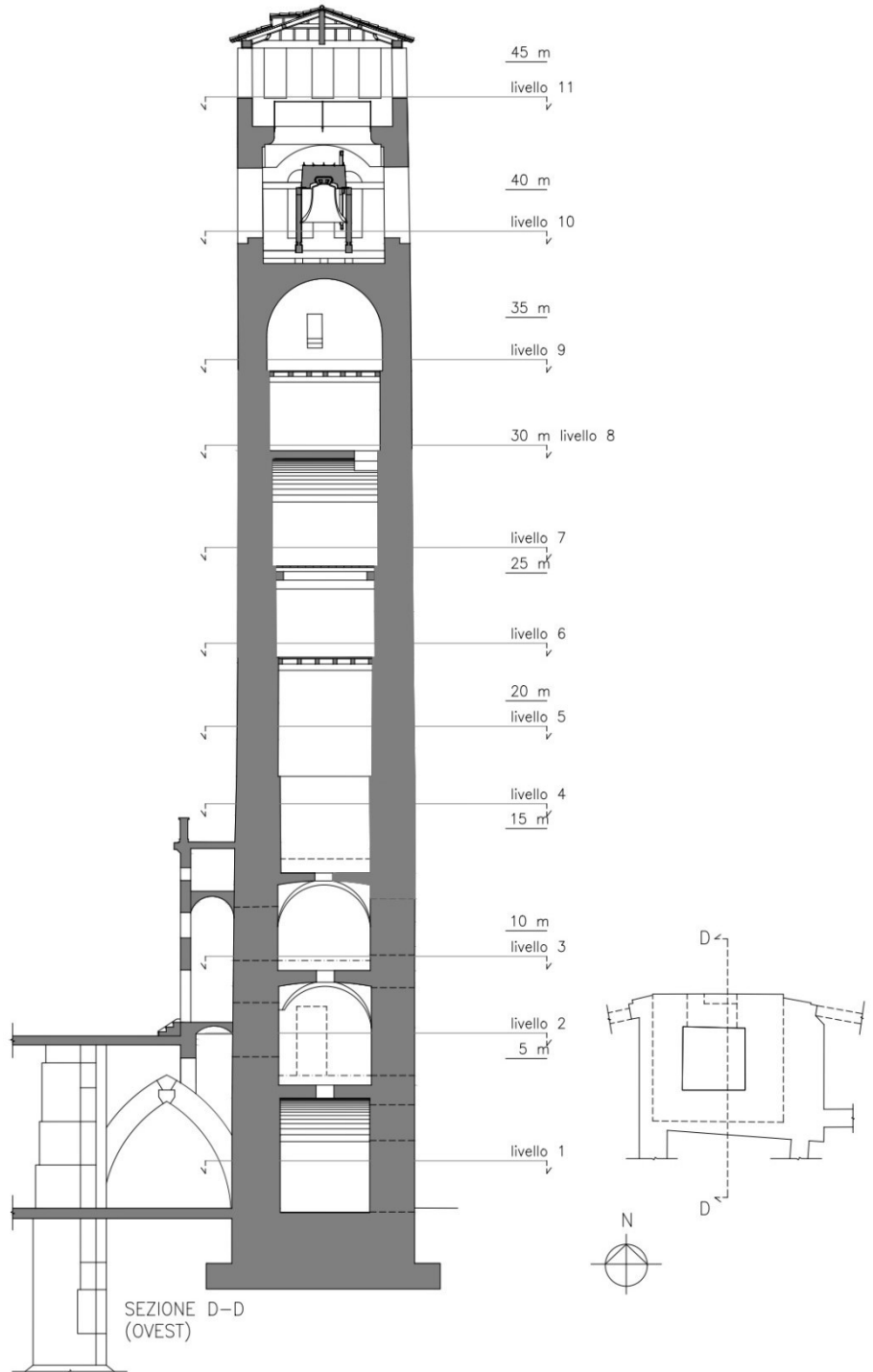
LIVELLO 2 (quota +6.00)



LIVELLO 3 (quota +10.00)



LIVELLO 4 (quota +15.50)



Piante e sezione D-D'