

## ***9 INFLAZIONE***

## ***9 INFLAZIONE***

***Tassi di inflazione***

**Tav. 9.01 Inflazione al consumo per divisione di spesa e per mese. Variazione % dell'indice NIC rispetto allo stesso mese dell'anno precedente. Anno 2022 - Padova**

	gen	feb	mar	apr	mag	giu	lug	ago	set	ott	nov	dic	media
Prodotti alimentari e bevande analcoliche	4,4	5,9	7,4	7,2	8,8	10,7	11,4	12,0	13,8	15,4	14,4	13,6	10,4
Bevande alcoliche e tabacchi	0,2	0,5	0,9	0,5	0,9	1,9	2,0	2,3	2,8	2,7	3,0	3,6	1,8
Abbigliamento e calzature	1,7	2,1	3,1	2,9	2,9	3,0	3,5	4,0	4,9	5,2	5,5	5,2	3,7
Abitazione, acqua, energia e combustibili	23,8	27,2	28,1	25,4	26,6	28,9	23,8	32,4	32,9	54,8	55,1	52,9	34,8
Mobili, articoli e servizi per la casa	5,1	5,6	6,9	7,7	8,0	8,5	9,8	10,0	10,1	9,9	10,1	10,2	8,5
Servizi sanitari e spese per la salute	0,6	0,7	0,8	0,8	0,3	0,4	1,1	1,1	1,2	1,4	1,3	1,5	0,9
Trasporti	9,1	10,1	12,5	11,0	12,1	14,7	14,4	10,8	10,8	8,7	7,3	6,9	10,6
Comunicazioni	-4,2	-3,4	-3,9	-3,3	-3,9	-3,5	-4,3	-4,1	-3,4	-2,3	-2,9	-1,9	-3,4
Ricreazione, spettacolo e cultura	1,9	2,4	0,7	-0,5	1,1	0,9	1,4	2,0	2,1	2,3	2,4	3,4	1,7
Istruzione	-1,6	-1,6	-1,6	-1,6	-1,6	-1,6	-1,0	-1,0	-1,0	-1,3	1,1	-2,4	-1,4
Servizi ricettivi e di ristorazione	4,6	4,0	4,8	3,3	6,0	5,6	6,0	5,7	7,2	6,5	7,4	7,7	5,8
Altri beni e servizi	0,3	2,1	2,7	3,1	3,6	3,8	4,9	4,3	4,4	5,9	6,3	6,4	4,0
<b>Complessivo</b>	<b>5,5</b>	<b>6,6</b>	<b>7,4</b>	<b>6,7</b>	<b>7,8</b>	<b>8,6</b>	<b>8,7</b>	<b>9,1</b>	<b>9,8</b>	<b>12,1</b>	<b>12,1</b>	<b>11,8</b>	<b>8,9</b>

Fonte: Istat e Comune di Padova - Settore Programmazione Controllo e Statistica

**Tav. 9.02 Inflazione al consumo per divisione di spesa e per mese. Variazione % dell'indice NIC rispetto allo stesso mese dell'anno precedente. Anno 2022 - Veneto**

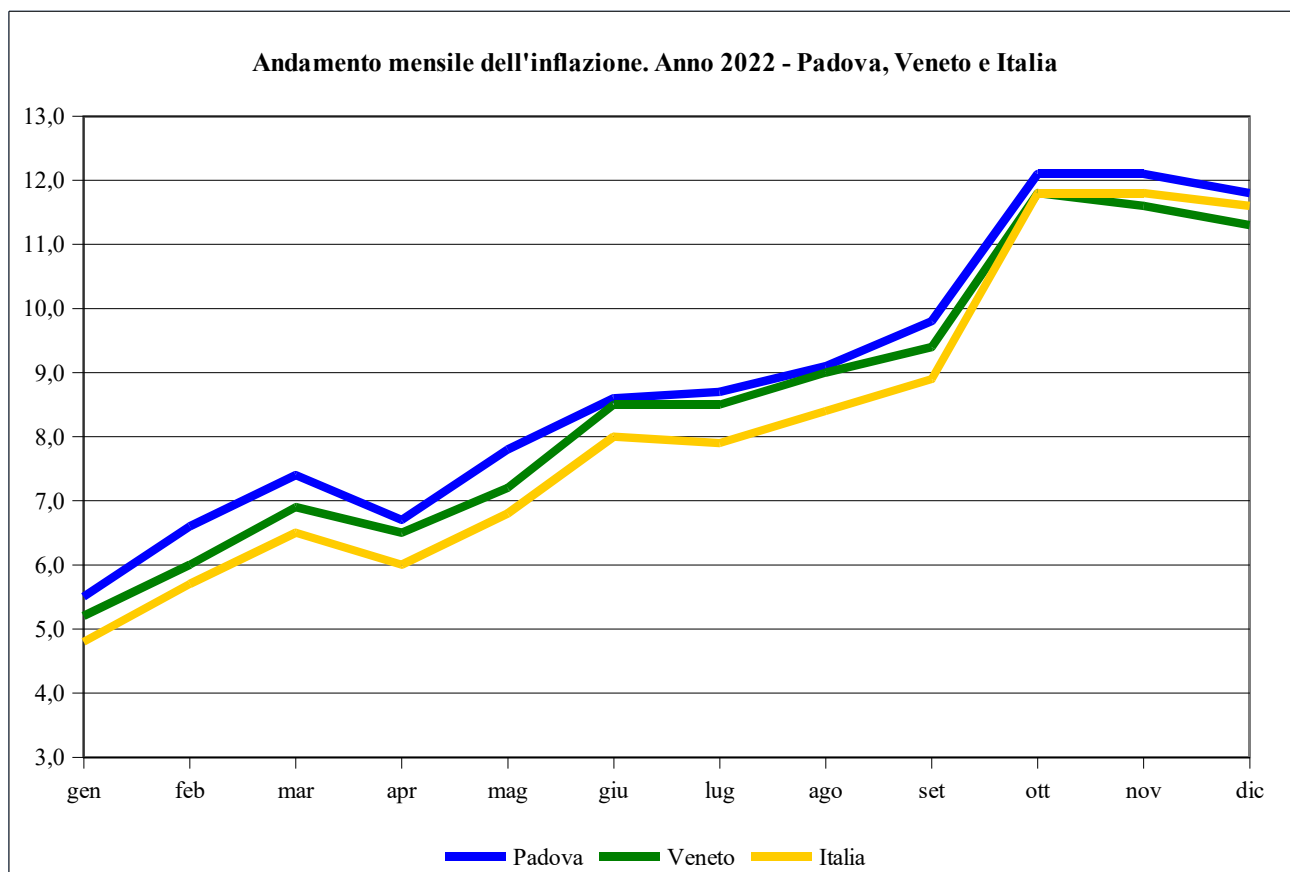
	gen	feb	mar	apr	mag	giu	lug	ago	set	ott	nov	dic	media
Prodotti alimentari e bevande analcoliche	4,2	5,5	6,7	6,7	7,7	9,7	10,6	11,4	12,7	14,6	13,8	12,8	9,6
Bevande alcoliche e tabacchi	0,2	0,3	0,6	0,6	1,1	1,6	1,9	2,2	2,8	3,1	3,2	3,5	1,8
Abbigliamento e calzature	0,7	1,0	1,8	2,2	2,3	2,4	2,6	2,8	3,2	3,6	4,1	3,9	2,6
Abitazione, acqua, energia e combustibili	23,3	26,8	27,9	25,9	27,2	29,6	24,6	32,8	33,2	54,6	54,7	52,1	34,9
Mobili, articoli e servizi per la casa	4,1	4,7	5,3	6,4	7,1	7,7	8,1	8,4	8,5	8,8	9,0	9,5	7,4
Servizi sanitari e spese per la salute	0,5	0,6	0,8	0,8	0,8	0,9	1,2	1,2	1,3	1,3	1,1	1,2	0,9
Trasporti	8,6	9,6	11,5	10,1	11,2	13,8	14,0	10,1	10,0	8,3	7,2	6,6	10,1
Comunicazioni	-4,2	-3,4	-3,9	-3,3	-3,9	-3,5	-4,3	-4,1	-3,4	-2,3	-2,9	-1,9	-3,4
Ricreazione, spettacolo e cultura	1,7	1,9	0,7	-0,4	1,2	1,1	1,6	2,3	2,2	2,5	2,5	3,5	1,8
Istruzione	-0,7	-0,7	-0,7	-0,6	-0,7	-0,6	-0,6	-0,6	0,2	1,3	0,5	0,5	-0,2
Servizi ricettivi e di ristorazione	5,3	4,1	5,6	4,1	4,6	6,6	7,3	7,6	8,1	8,0	7,6	8,1	6,4
Altri beni e servizi	0,3	0,8	1,7	2,1	2,4	2,4	3,2	3,2	3,5	3,6	3,9	4,1	2,5
<b>Complessivo</b>	<b>5,2</b>	<b>6,0</b>	<b>6,9</b>	<b>6,5</b>	<b>7,2</b>	<b>8,5</b>	<b>8,5</b>	<b>9,0</b>	<b>9,4</b>	<b>11,8</b>	<b>11,6</b>	<b>11,3</b>	<b>8,5</b>

Fonte: Istat

**Tav. 9.03 Inflazione al consumo per divisione di spesa e per mese. Variazione % dell'indice NIC rispetto allo stesso mese dell'anno precedente. Anno 2022 - Italia**

	gen	feb	mar	apr	mag	giu	lug	ago	set	ott	nov	dic	media
Prodotti alimentari e bevande analcoliche	3,6	4,8	5,8	6,4	7,4	9,0	10,0	10,5	11,7	13,5	13,6	13,1	9,1
Bevande alcoliche e tabacchi	0,2	0,2	0,5	0,4	0,8	1,3	1,5	1,5	2,0	2,2	2,4	2,5	1,3
Abbigliamento e calzature	0,6	0,8	1,3	1,4	1,6	1,7	1,7	1,8	2,5	3,0	3,1	3,2	1,9
Abitazione, acqua, energia e combustibili	22,7	27,4	28,3	24,7	26,4	28,1	24,7	31,5	32,1	57,0	56,6	54,5	35,0
Mobili, articoli e servizi per la casa	2,4	3,0	3,2	4,2	4,5	4,9	5,5	6,0	6,5	7,0	7,5	7,8	5,2
Servizi sanitari e spese per la salute	0,7	0,7	0,8	0,8	0,8	0,7	0,7	0,8	0,9	0,8	0,9	1,0	0,8
Trasporti	7,8	9,0	11,0	9,7	10,8	13,7	13,9	10,3	9,5	8,1	6,9	6,2	9,7
Comunicazioni	-4,1	-3,5	-3,5	-3,1	-3,6	-3,0	-3,9	-3,7	-3,0	-2,4	-2,1	-1,3	-3,1
Ricreazione, spettacolo e cultura	1,2	1,3	0,5	-0,6	0,9	0,8	1,2	1,9	1,9	2,0	2,3	3,4	1,5
Istruzione	-0,5	-0,6	-0,5	-0,5	-0,5	-0,4	-0,4	-0,4	0,1	1,0	0,9	0,9	0,0
Servizi ricettivi e di ristorazione	4,3	4,0	4,7	3,6	6,0	7,2	6,4	6,5	8,0	7,6	7,9	8,1	6,3
Altri beni e servizi	0,7	0,6	1,2	1,4	1,5	1,7	2,2	2,4	2,8	3,0	3,3	3,5	2,0
<b>Complessivo</b>	<b>4,8</b>	<b>5,7</b>	<b>6,5</b>	<b>6,0</b>	<b>6,8</b>	<b>8,0</b>	<b>7,9</b>	<b>8,4</b>	<b>8,9</b>	<b>11,8</b>	<b>11,8</b>	<b>11,6</b>	<b>8,1</b>

Fonte: Istat



Fonte: Istat e Comune di Padova - Settore Programmazione Controllo e Statistica

**Tav. 9.04 Inflazione al consumo per divisione di spesa e per mese. Variazione % dell'indice NIC rispetto al mese precedente. Anno 2022 - Padova**

	gen	feb	mar	apr	mag	giu	lug	ago	set	ott	nov	dic
Prodotti alimentari e bevande analcoliche	1,8	0,8	0,4	1,2	1,7	1,0	-0,1	1,4	1,8	1,8	0,3	0,7
Bevande alcoliche e tabacchi	1,1	0,3	0,2	-0,4	0,6	0,6	0,5	0,1	0,6	-0,2	0,5	-0,3
Abbigliamento e calzature	0,5	0,2	0,8	0,4	0,2	0,2	0,4	0,3	1,5	0,4	0,3	0,1
Abitazione, acqua, energia e combustibili	9,9	2,9	0,8	-0,9	1,0	1,8	-1,0	7,4	0,6	22,2	2,3	-1,4
Mobili, articoli e servizi per la casa	1,5	0,7	1,3	1,1	0,7	1,1	1,1	0,5	0,4	0,3	0,4	0,6
Servizi sanitari e spese per la salute	0,0	0,2	0,1	0,0	0,0	0,1	0,6	0,0	0,2	0,2	0,0	0,1
Trasporti	-0,3	1,9	4,0	-1,5	1,3	3,4	1,2	-1,7	-1,4	-0,6	-0,1	0,5
Comunicazioni	0,0	0,9	-1,0	-0,1	-1,2	-0,5	-1,0	0,7	1,0	-0,1	-1,4	0,9
Ricreazione, spettacolo e cultura	0,7	0,5	-1,0	-1,4	0,0	0,0	0,8	1,1	-0,8	-0,1	0,4	3,2
Istruzione	0,0	0,0	0,0	0,0	0,0	0,6	0,0	0,0	0,5	0,7	-4,0	0,0
Servizi ricettivi e di ristorazione	1,4	-0,8	1,0	0,6	1,6	0,2	0,6	0,3	1,9	-0,3	0,6	0,5
Altri beni e servizi	0,3	1,6	0,5	0,5	0,3	0,4	1,1	-0,4	0,0	1,4	0,4	0,2
<b>Complessivo</b>	<b>1,7</b>	<b>1,0</b>	<b>1,0</b>	<b>-0,1</b>	<b>0,9</b>	<b>1,0</b>	<b>0,4</b>	<b>1,0</b>	<b>0,5</b>	<b>3,0</b>	<b>0,5</b>	<b>0,3</b>

Fonte: Istat e Comune di Padova - Settore Programmazione Controllo e Statistica

**Tav. 9.05 Inflazione al consumo per divisione di spesa e per mese. Variazione % dell'indice NIC rispetto al mese precedente. Anno 2022 - Veneto**

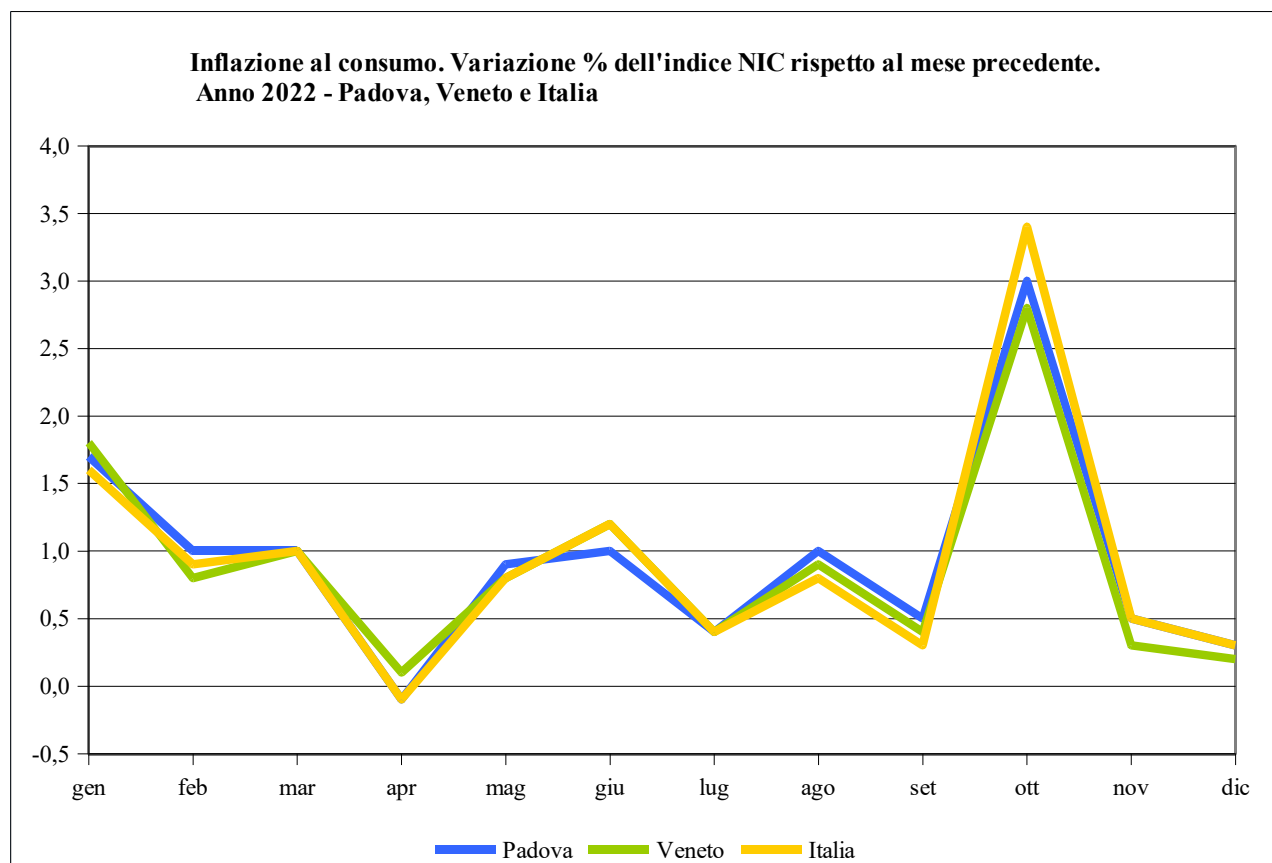
	gen	feb	mar	apr	mag	giu	lug	ago	set	ott	nov	dic
Prodotti alimentari e bevande analcoliche	1,6	1,0	0,8	1,1	1,2	1,3	0,0	1,1	1,6	2,0	0,2	0,5
Bevande alcoliche e tabacchi	0,9	0,2	0,2	0,0	0,6	0,3	0,5	0,2	0,5	0,1	0,4	-0,4
Abbigliamento e calzature	0,1	0,2	0,9	0,3	0,2	0,1	0,1	-0,1	1,3	0,5	0,4	0,0
Abitazione, acqua, energia e combustibili	9,5	2,9	0,9	-0,8	1,2	1,9	-0,9	7,1	0,4	21,6	2,3	-1,4
Mobili, articoli e servizi per la casa	1,3	0,7	0,8	0,9	0,8	0,9	0,5	0,6	0,4	1,0	0,4	0,8
Servizi sanitari e spese per la salute	0,1	0,1	0,2	0,1	0,1	0,1	0,3	0,0	0,2	0,1	-0,1	0,1
Trasporti	-0,1	1,8	3,8	-1,4	1,2	3,3	1,5	-1,9	-1,5	-0,3	0,1	0,2
Comunicazioni	0,0	0,9	-1,0	-0,1	-1,2	-0,5	-1,0	0,7	1,0	-0,1	-1,4	0,9
Ricreazione, spettacolo e cultura	0,6	0,3	-0,6	-1,3	-0,1	0,2	0,9	1,2	-1,0	0,0	0,1	3,2
Istruzione	0,0	0,0	0,0	0,0	0,0	0,1	0,0	0,0	1,1	0,2	-0,8	0,0
Servizi ricettivi e di ristorazione	2,6	-0,8	0,1	1,8	1,7	1,6	0,4	0,7	1,9	-1,5	-1,7	0,4
Altri beni e servizi	0,4	0,5	0,5	0,5	0,1	0,2	0,8	0,0	0,1	0,3	0,6	0,2
<b>Complessivo</b>	<b>1,8</b>	<b>0,8</b>	<b>1,0</b>	<b>0,1</b>	<b>0,8</b>	<b>1,2</b>	<b>0,4</b>	<b>0,9</b>	<b>0,4</b>	<b>2,8</b>	<b>0,3</b>	<b>0,2</b>

Fonte: Istat

**Tav. 9.06 Inflazione al consumo per divisione di spesa e per mese. Variazione % dell'indice NIC rispetto al mese precedente. Anno 2022 - Italia**

	gen	feb	mar	apr	mag	giu	lug	ago	set	ott	nov	dic
Prodotti alimentari e bevande analcoliche	1,4	1,0	0,9	1,3	1,2	1,1	0,3	0,9	1,2	1,9	0,9	0,3
Bevande alcoliche e tabacchi	1,0	0,1	0,1	0,1	0,5	0,3	0,3	0,1	0,3	0,0	0,3	-0,4
Abbigliamento e calzature	0,0	0,1	0,6	0,1	0,3	0,1	-0,1	0,0	1,2	0,6	0,3	0,1
Abitazione, acqua, energia e combustibili	9,0	3,7	0,9	-1,8	1,8	1,4	-0,3	6,1	0,5	24,1	2,4	-1,0
Mobili, articoli e servizi per la casa	1,0	0,6	0,5	0,8	0,5	0,8	0,6	0,6	0,6	0,6	0,5	0,7
Servizi sanitari e spese per la salute	0,1	0,1	0,1	0,1	0,1	0,1	0,0	0,1	0,1	0,0	0,1	0,1
Trasporti	-0,4	2,0	3,9	-1,4	1,2	3,5	1,6	-1,7	-2,1	-0,4	0,1	0,1
Comunicazioni	-0,1	0,6	-0,5	-0,1	-1,0	-0,4	-0,9	0,5	0,9	-0,1	-1,0	0,9
Ricreazione, spettacolo e cultura	0,5	0,3	-0,4	-1,3	0,1	0,1	0,8	1,2	-0,9	-0,1	0,2	2,9
Istruzione	0,0	0,0	0,0	0,0	0,0	0,1	0,0	0,0	0,7	0,0	0,0	0,0
Servizi ricettivi e di ristorazione	1,5	-0,2	0,6	1,3	1,8	1,7	0,0	0,7	1,6	-0,8	-0,8	0,4
Altri beni e servizi	0,3	0,1	0,4	0,3	0,1	0,3	0,5	0,2	0,3	0,3	0,4	0,4
<b>Complessivo</b>	<b>1,6</b>	<b>0,9</b>	<b>1,0</b>	<b>-0,1</b>	<b>0,8</b>	<b>1,2</b>	<b>0,4</b>	<b>0,8</b>	<b>0,3</b>	<b>3,4</b>	<b>0,5</b>	<b>0,3</b>

Fonte: Istat

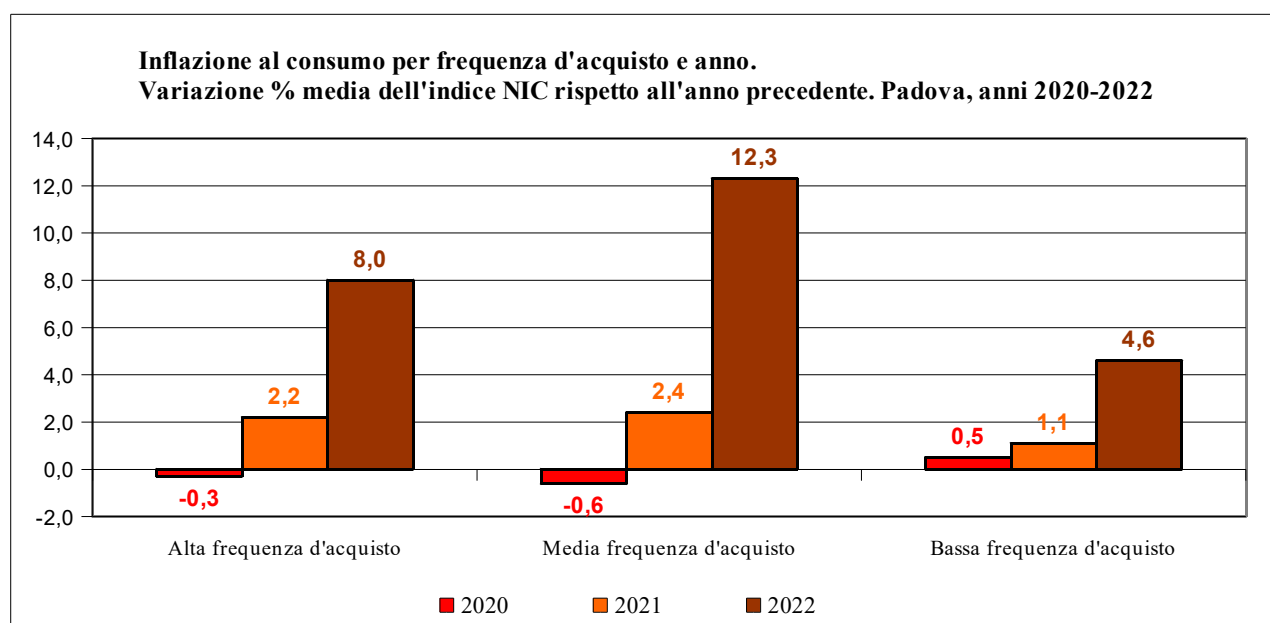


Fonte: Istat e Comune di Padova - Settore Programmazione Controllo e Statistica

**Tav. 9.07 Inflazione al consumo per tipologia di spesa e anno. Variazione % media dell'indice NIC rispetto all'anno precedente. Padova, anni 2020-2022**

	2020	2021	2022
<b>Beni</b>	<b>-1,2</b>	<b>2,8</b>	<b>13,1</b>
Beni alimentari, di cui:	0,3	-0,2	10,0
<i>Alimentari lavorati</i>	-0,2	-0,4	8,5
<i>Alimentari non lavorati</i>	1,1	0,4	9,1
Beni energetici, di cui:	-8,8	15,0	50,5
<i>Altri energetici</i>	-7,1	11,0	65,6
<i>Energetici regolamentati</i>	-11,8	22,9	44,7
Tabacchi	2,8	1,2	0,2
Altri beni, di cui:	0,5	0,9	4,3
<i>Beni durevoli</i>	0,5	1,9	3,3
<i>Beni non durevoli</i>	-0,1	-0,6	3,3
<i>Beni semidurevoli</i>	0,9	0,7	2,2
Beni regolamentati	-6,6	11,7	28,9
Beni non regolamentati	-0,4	1,7	10,3
<b>Servizi</b>	<b>0,6</b>	<b>1,2</b>	<b>3,6</b>
Servizi non regolamentati	0,4	1,2	1,7
Servizi regolamentati, di cui:	1,3	1,3	3,3
<i>Servizi a regolamentazione locale</i>	2,1	1,9	1,3
<i>Servizi a regolamentazione nazionale</i>	0,3	0,5	2,2
Servizi relativi all'abitazione	1,7	0,9	1,6
Servizi relativi alle comunicazioni	-1,4	0,3	0,1
Servizi ricreativi, culturali e per la cura della persona	0,5	1,7	4,4
Servizi relativi ai trasporti	-1,0	1,4	5,6
Servizi vari	1,4	0,6	1,5
<b>INDICE GENERALE</b>	<b>-0,3</b>	<b>2,0</b>	<b>8,9</b>
Componente di fondo (core inflation)	0,6	0,9	4,5
Indice generale esclusi energetici	0,6	0,9	5,0
<b>Alta frequenza d'acquisto</b>	<b>-0,3</b>	<b>2,2</b>	<b>8,0</b>
<b>Media frequenza d'acquisto</b>	<b>-0,6</b>	<b>2,4</b>	<b>12,3</b>
<b>Bassa frequenza d'acquisto</b>	<b>0,5</b>	<b>1,1</b>	<b>4,6</b>

Fonte: Istat e Comune di Padova - Settore Programmazione Controllo e Statistica

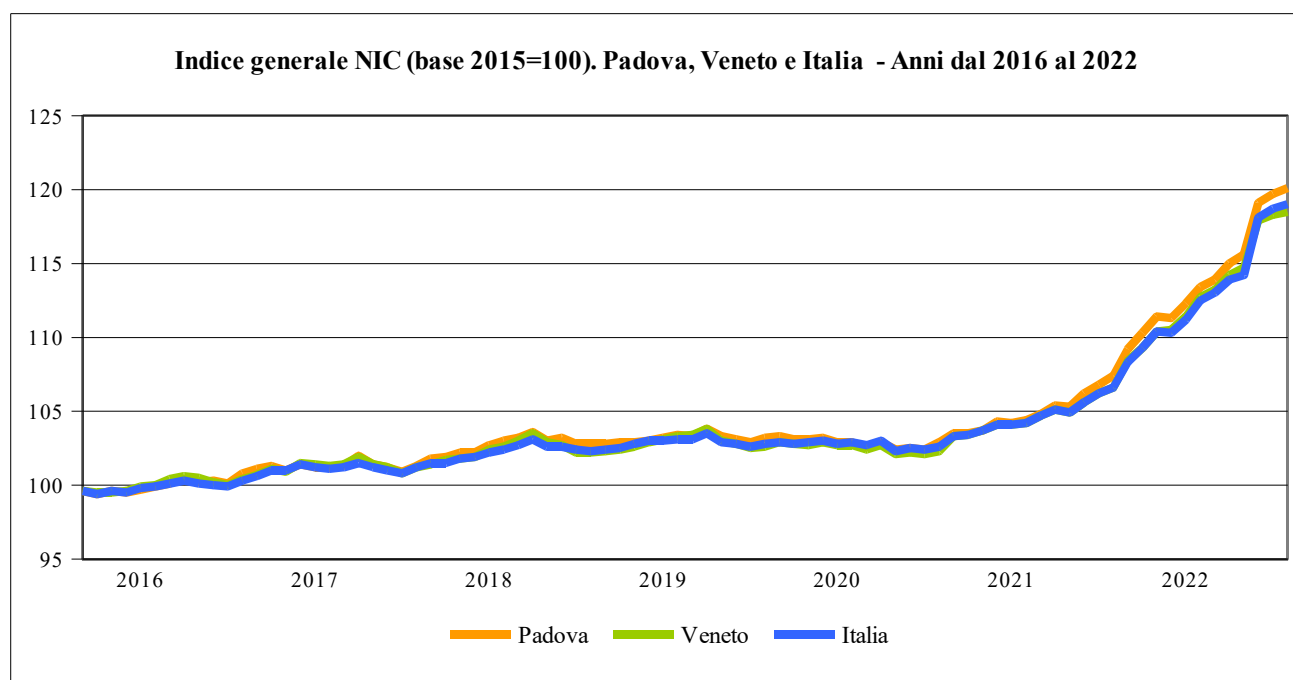


Fonte: Istat e Comune di Padova - Settore Programmazione Controllo e Statistica

**Tav. 9.08 Numeri indici dei prezzi al consumo per l'intera collettività nazionale (NIC) per mese, base 2015=100. Padova, Veneto e Italia. Anni dal 2016 al 2022.**

	gen	feb	mar	apr	mag	giu	lug	ago	set	ott	nov	dic	media
<b>Padova</b>													
<b>2016</b>	99,6	99,4	99,6	99,5	99,7	99,9	100,1	100,4	100,2	100,3	100,1	100,8	100,0
<b>2017</b>	101,1	101,3	101,0	101,4	101,2	101,2	101,3	102,0	101,4	101,2	100,9	101,3	101,3
<b>2018</b>	101,8	101,9	102,2	102,2	102,7	103,0	103,2	103,6	103,0	103,2	102,8	102,8	102,7
<b>2019</b>	102,8	102,9	102,9	103,0	103,2	103,4	103,3	103,8	103,3	103,1	102,9	103,2	103,2
<b>2020</b>	103,3	103,1	103,1	103,2	102,9	102,9	102,6	102,9	102,4	102,5	102,4	102,9	102,9
<b>2021</b>	103,5	103,5	103,7	104,3	104,2	104,4	104,8	105,4	105,3	106,2	106,8	107,4	105,0
<b>2022</b>	109,2	110,3	111,4	111,3	112,3	113,4	113,9	115,0	115,6	119,1	119,7	120,1	114,3
<b>Veneto</b>													
<b>2016</b>	99,6	99,5	99,5	99,6	99,9	100,0	100,4	100,6	100,5	100,2	100,0	100,4	100,0
<b>2017</b>	100,7	101,1	100,9	101,5	101,4	101,3	101,4	101,9	101,4	101,2	100,8	101,2	101,2
<b>2018</b>	101,4	101,7	101,8	101,9	102,4	102,6	103,0	103,5	102,9	102,7	102,2	102,2	102,4
<b>2019</b>	102,3	102,4	102,6	102,9	103,1	103,3	103,4	103,8	103,0	102,8	102,5	102,6	102,9
<b>2020</b>	102,9	102,8	102,7	102,9	102,7	102,7	102,4	102,7	102,1	102,2	102,1	102,3	102,5
<b>2021</b>	103,3	103,4	103,7	104,1	104,1	104,2	104,7	105,1	104,9	105,6	106,2	106,6	104,4
<b>2022</b>	108,4	109,3	110,4	110,5	111,4	112,7	113,2	114,2	114,7	117,9	118,3	118,5	113,3
<b>Italia</b>													
<b>2016</b>	99,6	99,4	99,6	99,5	99,8	99,9	100,1	100,3	100,1	100,0	99,9	100,3	99,9
<b>2017</b>	100,6	101,0	101,0	101,4	101,2	101,1	101,2	101,5	101,2	101,0	100,8	101,2	101,1
<b>2018</b>	101,5	101,5	101,8	101,9	102,2	102,4	102,7	103,1	102,6	102,6	102,4	102,3	102,3
<b>2019</b>	102,4	102,5	102,8	103,0	103,0	103,1	103,1	103,5	102,9	102,8	102,6	102,8	102,9
<b>2020</b>	102,9	102,8	102,9	103,0	102,8	102,9	102,7	103,0	102,3	102,5	102,4	102,6	102,7
<b>2021</b>	103,3	103,4	103,7	104,1	104,1	104,2	104,7	105,1	104,9	105,6	106,2	106,6	104,7
<b>2022</b>	108,3	109,3	110,4	110,3	111,2	112,5	113,0	113,9	114,2	118,1	118,7	119,0	113,2

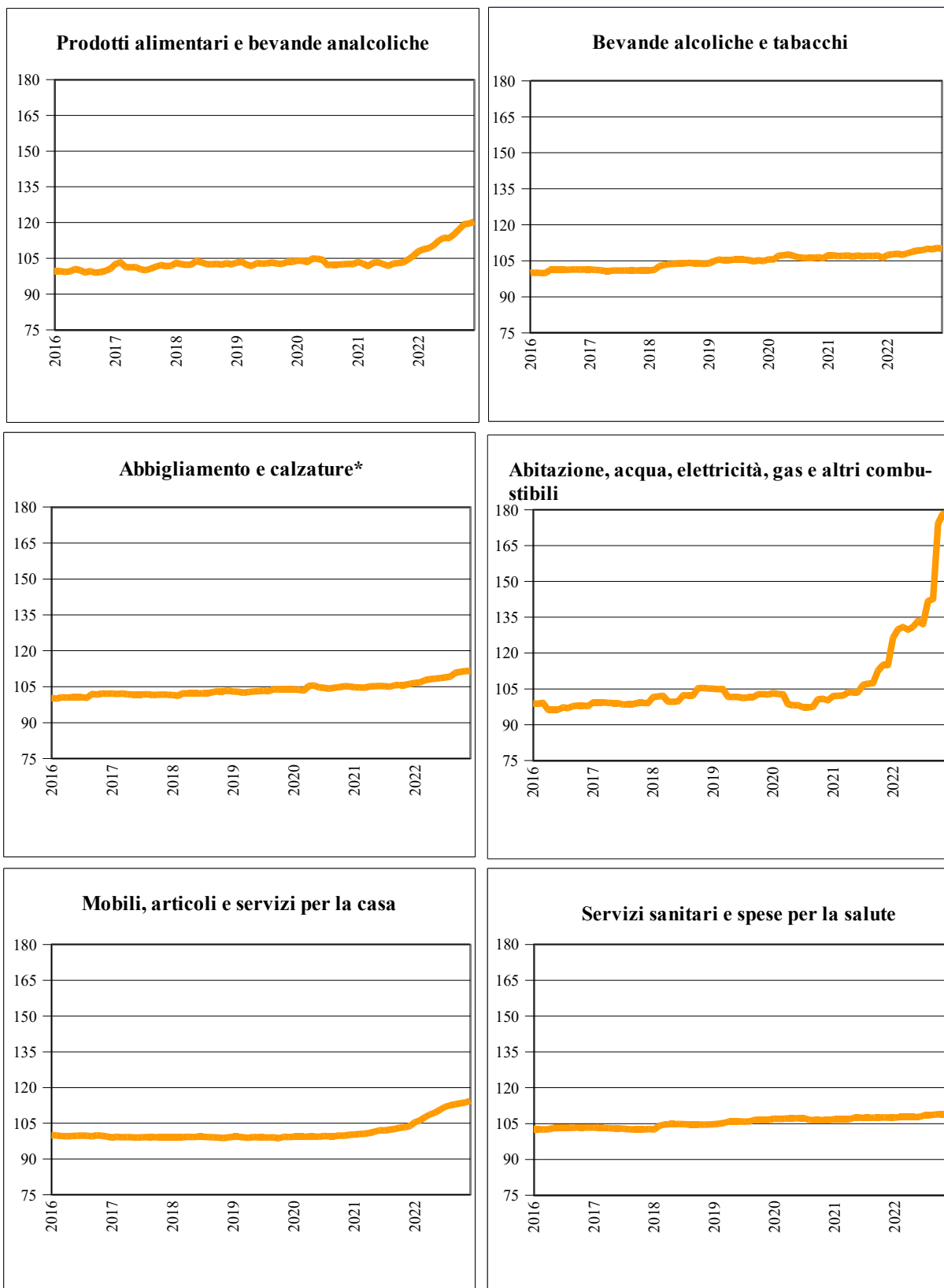
Fonte: Istat e Comune di Padova - Settore Programmazione Controllo e Statistica



Fonte: Istat e Comune di Padova - Settore Programmazione Controllo e Statistica



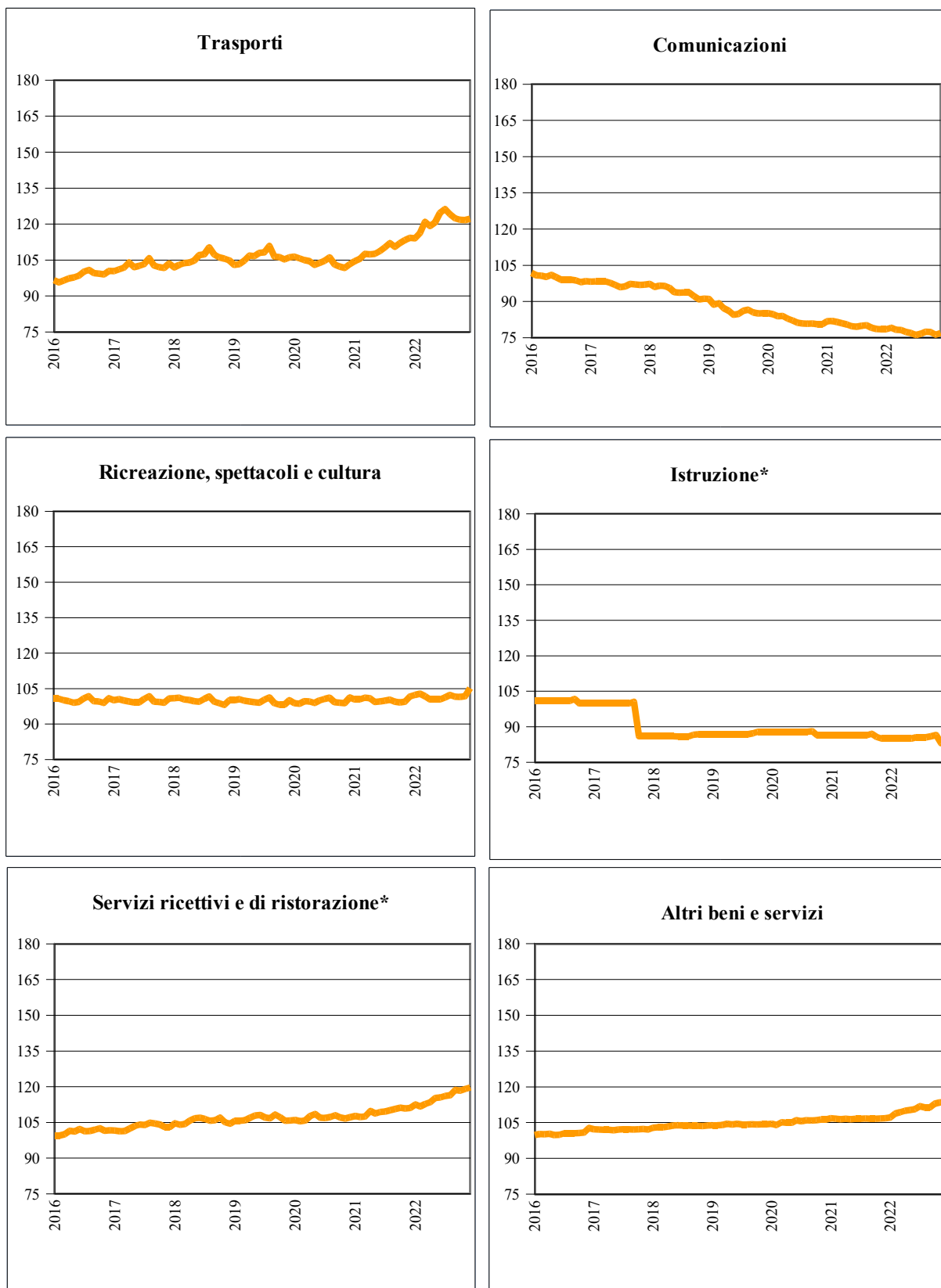
**Tav. 9.09 Numeri indici dei prezzi al consumo (base 2015=100) per l'intera collettività nazionale (NIC) per divisione e mese. Padova, Gennaio 2016 - Dicembre 2022**



Fonte: Istat e Comune di Padova - Settore Programmazione Controllo e Statistica

\*Per i mesi di marzo e aprile 2020, indice calcolato imputando i dati, perché non disponibili o non utilizzabili, dati elementari rappresentativi del 50% e più del peso dell'aggregato.

Segue Tav. 9.09



Fonte: Istat e Comune di Padova - Settore Programmazione Controllo e Statistica

\*Per i mesi di marzo, aprile e maggio 2020, indice calcolato imputando i dati, perché non disponibili o non utilizzabili, dati elementari rappresentativi del 50% e più del peso dell'aggregato.

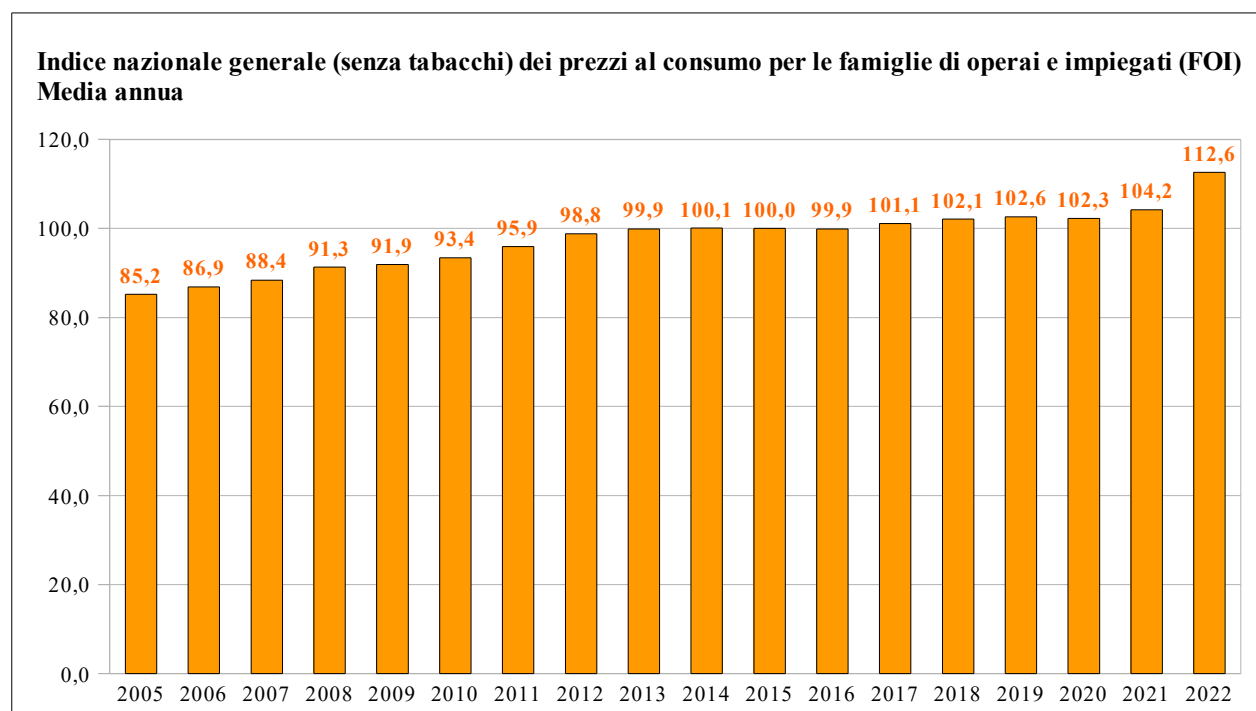
## ***9 INFLAZIONE***

*Numeri indici dei prezzi al consumo*

**Tav. 9.10 Indice nazionale generale (senza tabacchi) dei prezzi al consumo per le famiglie di operai e impiegati (FOI). Anni 2005 – 2022.**

Anno	gen	feb	mar	apr	mag	giu	lug	ago	set	ott	nov	dic	media
BASE: ANNO 2015 = 100													
2005	84,3	84,5	84,7	84,9	85,1	85,2	85,4	85,6	84,1	85,6	85,8	85,9	85,2
2006	86,1	86,3	86,4	86,6	86,9	87,0	87,2	87,3	87,3	87,2	87,3	87,3	86,9
2007	87,4	87,6	87,7	87,9	88,1	88,3	88,5	88,7	88,7	89,0	89,3	89,6	88,4
2008	89,9	90,1	90,6	90,8	91,3	91,7	92,1	92,1	91,9	91,9	91,6	91,5	91,3
2009	91,3	91,5	91,5	91,7	91,9	92,0	92,0	92,4	92,1	92,1	92,2	92,4	91,9
2010	92,5	92,6	92,8	93,2	93,2	93,2	93,6	93,8	93,5	93,7	93,8	94,1	93,4
2011	94,5	94,8	95,1	95,6	95,7	95,8	96,1	96,4	96,4	96,7	96,8	97,1	95,9
2012	97,5	97,9	98,2	98,7	98,6	98,8	98,9	99,3	99,3	99,3	99,2	99,4	98,8
2013	99,6	99,6	99,8	99,8	99,8	100,0	100,1	100,5	100,1	100,0	99,7	100,0	99,9
2014	100,2	100,1	100,1	100,3	100,2	100,3	100,2	100,4	100,0	100,1	99,9	99,9	100,1
2015	99,4	99,7	99,9	100,0	100,1	100,2	100,1	100,3	99,9	100,1	99,9	99,9	100,0
2016	99,7	99,5	99,7	99,6	99,8	100,0	100,1	100,3	100,1	100,1	100,0	100,4	99,9
2017	100,6	101,0	101,0	101,3	101,1	101,0	101,1	101,4	101,1	101,0	100,9	101,2	101,1
2018	101,5	101,5	101,7	101,7	102,0	102,2	102,5	102,9	102,4	102,4	102,2	102,1	102,1
2019	102,2	102,3	102,5	102,6	102,7	102,7	102,7	103,2	102,5	102,4	102,3	102,5	102,6
2020	102,7	102,5	102,6	102,5	102,3	102,4	102,3	102,5	101,9	102,0	102,0	102,3	102,3
2021	102,9	103,0	103,3	103,7	103,6	103,8	104,2	104,7	104,5	105,1	105,7	106,2	104,2
2022	107,7	108,8	109,9	109,7	110,6	111,9	112,3	113,2	113,5	117,2	117,9	118,2	112,6

Fonte: Istat



Fonte: Istat e Comune di Padova - Settore Programmazione Controllo e Statistica

## ***9 INFLAZIONE***

***Rivalutazione monetaria***

**Tav. 9.11 Coefficienti per tradurre valori monetari dei periodi sottoindicati in valori del 2022 (\*)**

<b>Anni</b>	<b>Coefficienti</b>	<b>Anni</b>	<b>Coefficienti</b>
1947	43,310	1985	2,792
1948	40,905	1986	2,632
1949	40,313	1987	2,516
1950	40,864	1988	2,397
1951	37,245	1989	2,248
1952	35,727	1990	2,119
1953	35,046	1991	1,991
1954	34,128	1992	1,889
1955	33,198	1993	1,813
1956	31,624	1994	1,744
1957	31,024	1995	1,656
1958	29,607	1996	1,594
1959	29,729	1997	1,566
1960	28,961	1998	1,539
1961	28,139	1999	1,515
1962	26,773	2000	1,477
1963	24,901	2001	1,439
1964	23,508	2002	1,404
1965	22,529	2003	1,371
1966	22,087	2004	1,344
1967	21,654	2005	1,321
1968	21,381	2006	1,296
1969	20,797	2007	1,274
1970	19,791	2008	1,234
1971	18,849	2009	1,225
1972	17,846	2010	1,206
1973	16,169	2011	1,174
1974	13,537	2012	1,140
1975	11,553	2013	1,127
1976	9,915	2014	1,125
1977	8,396	2015	1,126
1978	7,466	2016	1,127
1979	6,451	2017	1,115
1980	5,325	2018	1,103
1981	4,486	2019	1,097
1982	3,856	2020	1,101
1983	3,353	2021	1,081
1984	3,033	2022	1,000

(\*) La rivalutazione di una cifra data si ottiene moltiplicando la stessa per il coefficiente di rivalutazione; nel caso di importi in lire, la cifra rivalutata può poi essere convertita in euro dividendo la stessa per 1.936,27; al contrario, se occorresse esprimere in lire un importo in euro, la cifra rivalutata andrà moltiplicata per 1.936,27.

## ***9 INFLAZIONE***

***Osservatorio prezzi***

**Tav. 9.12 Minimo, massimo e media delle quotazioni di prezzo di alcuni prodotti rilevati a Padova nel 2022 (\*)**

Denominazione	Quantità	Quotazioni rilevate per mese	Media Gennaio	Media Dicembre	Minimo annuo rilevato	Massimo annuo rilevato	Media annua
<b>ORTOFRUTTA</b>							
Arance navel	1000 gr	15	1,80	2,13	1,00	3,25	1,96
Arance tarocco	1000 gr	15	2,51	-	1,50	3,90	2,55
Mandarini comuni	1000 gr	14	2,67	3,39	1,57	4,25	2,83
Clementine	1000 gr	15	2,43	2,36	1,38	5,55	2,78
Limoni gialli	1000 gr	15	2,64	2,76	1,21	3,80	2,61
Banane	1000 gr	15	1,70	1,92	0,95	3,50	1,79
Mele delicious rosse	1000 gr	15	2,08	2,07	0,80	3,30	2,14
Mele golden delicious	1000 gr	15	1,98	2,11	0,66	3,30	2,03
Mele granny smith	1000 gr	14	2,09	2,12	0,75	3,30	2,16
Mele imperatore	1000 gr	13	1,49	1,42	0,66	2,50	1,53
Mele royal gala	1000 gr	12	-	2,00	0,79	3,30	1,94
Mele renette del Canada o grigie	1000 gr	13	2,59	2,62	1,99	3,60	2,67
Mele fuji	1000 gr	15	2,20	2,15	0,76	3,30	2,24
Pere abate fetel	1000 gr	15	3,96	3,33	1,95	5,60	3,69
Pere decana	1000 gr	12	3,83	3,64	2,50	5,30	3,84
Pere kaiser	1000 gr	15	3,80	3,25	2,40	5,60	3,60
Pere william	1000 gr	15	-	-	1,96	5,00	3,23
Pesche pasta bianca	1000 gr	11	-	-	2,47	5,49	3,69
Pesche pasta gialla	1000 gr	15	-	-	1,64	6,35	3,59
Pesche percoche	1000 gr	7	-	-	2,21	3,25	2,74
Pesche tabacchiere o saturnine	1000 gr	13	-	-	2,95	6,48	4,16
Pesche noci o nettarine	1000 gr	15	-	-	1,96	6,90	3,76
Uva nera	1000 gr	12	-	-	2,00	4,18	2,91
Uva italia o moscato	1000 gr	14	-	-	2,10	4,80	2,99
Uva pizzutello	1000 gr	13	-	-	2,69	4,90	3,64
Uva fragola o americana	1000 gr	9	-	-	2,49	4,98	3,49
Fragole comuni	1000 gr	15	-	-	3,75	8,98	5,97
Ananas	1000 gr	15	1,86	2,06	0,76	5,50	2,17
Kiwi nazionali	1000 gr	15	3,24	3,43	1,65	5,97	3,66
Kiwi d'importazione	1000 gr	15	-	6,01	2,99	9,80	6,00
Insalata indivia riccia	1000 gr	14	3,75	4,16	2,21	7,50	4,11
Insalata indivia scarola	1000 gr	14	3,73	4,07	1,77	7,50	4,12
Insalata lattuga cappuccia	1000 gr	15	2,96	2,80	0,96	5,90	2,88
Insalata lattuga romana	1000 gr	11	3,23	2,61	1,25	5,98	2,88
Insalata brasiliana o iceberg	1000 gr	15	2,85	2,74	1,19	5,50	2,86
Cicoria catalogna	1000 gr	15	1,58	1,78	0,88	3,50	1,83



Segue Tav. 9.12

Denominazione	Quantità	Quotazioni rilevate per mese	Media Gennaio	Media Dicembre	Minimo annuo rilevato	Massimo annuo rilevato	Media annua
Cicoria witlof (belga)	1000 gr	14	3,74	3,96	1,98	6,00	3,65
Radicchio rosso di Treviso	1000 gr	15	5,38	6,33	2,94	11,15	5,66
Spinaci a foglia liscia o riccia	1000 gr	12	3,05	2,94	1,44	6,35	3,02
Cavolfiori bianchi	1000 gr	15	2,14	2,27	0,89	4,90	2,34
Pomodori da insalata tipo S. Marzano verde	1000 gr	14	3,07	3,05	1,33	5,50	2,90
Pomodori da insalata costoluto	1000 gr	11	3,61	3,93	2,43	5,90	3,76
Pomodori da insalata lisci tondi	1000 gr	13	-	-	1,16	4,50	2,77
Pomodori da insalata ciliegini rossi a grappolo	1000 gr	15	4,48	4,76	1,39	10,72	4,48
Pomodori da insalata datterini	1000 gr	15	5,66	5,99	1,94	9,63	5,88
Pomodori da sugo tipo San Marzano	1000 gr	11	-	-	0,90	4,90	2,18
Pomodori da sugo tondo rosso	1000 gr	15	2,80	2,87	1,02	4,60	2,71
Pomodori da sugo piccadilly	1000 gr	12	4,46	3,99	2,53	6,26	4,28
Cetrioli	1000 gr	15	2,97	2,61	1,25	4,50	2,59
Melanzane violette lunghe	1000 gr	15	3,62	3,70	1,20	5,50	3,17
Melanzane violette ovali e tonde	1000 gr	15	2,80	3,26	1,00	4,80	2,53
Zucchine chiare o scure	1000 gr	15	3,72	2,99	0,88	5,90	2,82
Zucchine con fiore	1000 gr	7	-	-	3,00	5,80	4,41
Peperoni lunghi verdi	1000 gr	8	-	-	1,66	7,92	4,56
Peperoni quadrati	1000 gr	15	3,05	3,10	1,72	4,80	3,18
Fagiolini boby (medi)	1000 gr	15	-	-	2,02	9,80	4,34
Fagiolini meraviglia o corallo (piattoni)	1000 gr	9	-	-	1,65	7,65	4,99
Finocchi tondi	1000 gr	15	3,13	2,28	1,27	4,80	2,91
Carote	1000 gr	15	1,43	1,51	0,95	3,00	1,47
Cipollotto fresco gambo (bianco)	1000 gr	15	5,50	6,64	2,41	12,34	5,78
Cipolle bianche	1000 gr	15	1,58	1,68	0,97	3,96	1,73
Cipolle rosse	1000 gr	14	2,15	2,27	0,95	3,96	2,27
Cipolle dorate di Parma e gialle	1000 gr	14	1,28	1,43	0,78	3,50	1,35
Agli bianchi secchi	1000 gr	15	7,60	7,68	4,80	12,00	7,67
Carciofi violetti	1 pz	14	0,89	0,84	0,34	1,50	0,86
Carciofi tipo romanesco	1 pz	14	-	-	0,51	2,50	1,20
Patate comuni tonde	1000 gr	15	1,13	1,11	0,41	1,80	1,17
Patate bintje, buccia rossa	1000 gr	12	1,27	1,31	0,78	2,00	1,33
Patate novelle	1000 gr	12	-	-	0,76	2,50	1,65
<b>ALTRI ALIMENTARI</b>							
Pane fresco con farina di grano	1000 gr	17	3,69	4,40	1,56	6,30	4,07
Carne fresca bovino adulto, primo taglio	1000 gr	16	17,87	20,35	11,59	33,90	19,19
Carne fresca suina con osso	1000 gr	18	7,16	8,05	3,99	11,00	7,85

Segue Tav. 9.12

Denominazione	Quantità	Quotazioni rilevate per mese	Media Gennaio	Media Dicembre	Minimo annuo rilevato	Massimo annuo rilevato	Media annua
Petto di pollo	1000 gr	16	11,05	12,25	8,90	16,10	12,41
Prosciutto cotto	1000 gr	14	21,25	23,08	9,90	29,90	22,45
Prosciutto crudo	1000 gr	14	29,27	31,05	18,00	43,00	29,99
Parmigiano Reggiano	1000 gr	15	19,65	20,42	14,90	28,90	20,16
Alici fresche di pescata	1000 gr	9	-	5,82	3,00	15,90	5,69
Sgombri freschi di pescata	1000 gr	10	9,06	9,95	5,90	18,00	8,94
Merluzzi o naselli freschi di pescata	1000 gr	9	13,58	14,36	7,50	22,00	14,16
Salmone fresco	1000 gr	10	16,78	20,58	14,00	32,90	20,33
Mitili o cozze fresche	1000 gr	10	3,42	4,07	2,30	7,00	3,77
Vongole fresche	1000 gr	10	17,71	14,80	12,00	19,91	16,77
<b>CARBURANTI</b>							
Gasolio per auto con servizio alla pompa	100 cl	76	1,70	1,88	1,55	2,34	1,91
Gasolio per auto senza servizio alla pompa	100 cl	143	1,60	1,77	1,54	2,43	1,81
Benzina verde senza servizio alla pompa	100 cl	159	1,72	1,69	1,51	2,52	1,80
Benzina verde con servizio alla pompa	100 cl	81	1,82	1,80	1,63	2,70	1,89
Gas GPL	100 cl	87	0,80	0,74	0,68	0,91	0,79
Gas metano per autotrazione	1000 gr	34	1,96	2,34	1,60	4,67	2,36
<b>BENI E SERVIZI SANITARI</b>							
Apparecchio aerosol	1 pz	8	48,46	53,63	17,39	99,99	50,74
Visita oculistica – libera professione	1	6	85,11	89,54	65,00	102,00	87,61
Visita cardiologica – libera professione	1	6	104,70	105,09	80,00	150,00	103,69
Visita ginecologica – libera professione	1	6	135,81	136,12	100,00	170,00	138,03
Visita pediatrica – libera professione	1	5	117,80	143,04	70,00	180,00	140,50
Visita ginecologica - attività intramuraria	1	6	146,70	154,96	120,19	250,00	149,45
Visita ortopedica - attività intramuraria	1	8	144,02	148,09	105,05	300,00	146,39
Otturazione dentaria – libera professione	1	5	116,42	105,97	50,00	270,00	115,26
Analisi urine complete	1	6	2,83	2,88	2,05	6,05	2,84
Analisi sangue	1	6	7,69	7,98	6,04	10,30	7,79
<b>ALTRI BENI E SERVIZI</b>							
Lavaggio piumone letto	1	5	-	19,22	15,00	26,00	18,70
Lavatura e stiratura gonna	1	5	-	3,87	3,00	6,00	3,73
Lavatura e stiratura abito uomo	1	5	-	8,84	6,00	16,00	8,74
Lavatura e stiratura camicia	1	5	-	2,82	1,90	5,00	2,80
Riparazione pantalone	1	5	-	6,57	4,00	9,00	6,53
Risolatura scarpe uomo	1	5	28,41	29,71	18,00	70,00	29,10
Soprattacco scarpe donna	1	5	7,46	7,90	6,00	10,00	7,71

Segue Tav. 9.12

Denominazione	Quantità	Quotazioni rilevate per mese	Media Gennaio	Media Dicembre	Minimo annuo rilevato	Massimo annuo rilevato	Media annua
Rifiuti solidi - tariffa	100 mq	1	182,90	182,90	182,90	182,90	182,90
Parcheggio auto orario – pubblico	1 h	7	1,78	1,69	1,00	5,00	1,77
Parcheggio auto lunga sosta – pubblico	1 h	4	0,13	0,13	0,04	0,50	0,13
Taxi corsa urbana	5 km	1	11,51	11,51	11,51	11,51	11,51
Lavaggio auto	1	5	13,02	14,72	5,00	24,00	14,24
Riparazione auto - equilibratura gomme e convergenza	1	5	60,95	60,95	55,00	80,00	60,95
Autorimessa	1 mese	6	148,34	149,89	60,00	256,20	149,17
Trasporto urbano multimodale – biglietto (**)	1 pz	1	1,29	1,26	1,26	1,29	1,27
Trasporto urbano multimodale – abbonamento	1 mese	1	39,00	39,00	39,00	39,00	39,00
Vaccinazione di animali domestici	1	5	41,40	44,69	38,00	50,00	43,21
Toilette cani	1	5	30,48	30,48	20,00	47,00	30,48
Cinema - biglietto	1 pz	28	8,77	7,76	5,90	9,90	8,82
Pasto in pizzeria	1 pz	13	11,52	12,08	9,00	17,00	11,73
Caffè espresso al bar	1 pz	17	1,17	1,23	1,10	1,50	1,20
Cappuccino al bar	1 pz	17	1,49	1,60	1,20	1,80	1,55
Panino al bar	1 pz	15	3,59	3,98	2,00	5,00	3,90
Pasto al fast-food	1 pz	5	12,03	13,01	8,50	19,80	12,40
Bed and breakfast	1 notte	5	61,11	-	52,00	82,00	61,11
Taglio capelli uomo	1	9	21,26	22,06	12,00	30,00	21,94
Servizio di barba e baffi	1	5	12,50	12,58	5,00	37,00	12,51
Taglio capelli donna	1	10	22,31	22,69	15,00	43,00	22,64
Messa in piega	1	10	19,47	20,56	15,00	28,00	20,37
Applicazione smalto semipermanente	1	5	26,52	26,52	25,00	30,00	26,52

Fonte: Comune di Padova - Settore Programmazione Controllo e Statistica

(\*) La rilevazione dei prezzi avviene mensilmente tranne che per ortofrutta fresca, pesce fresco, carburanti per autotrazione e gasolio per riscaldamento rilevati due volte al mese. Ai sensi del disciplinare di diffusione per gli Uffici Comunali di Statistica a cura dell'Istat, vengono diffusi i dati sui livelli di prezzo solo per i prodotti inclusi nell'Osservatorio nazionale dei prezzi e delle tariffe del Ministero dello sviluppo economico.

(\*\*) Il prezzo medio del biglietto del trasporto urbano multimodale è la media dei prezzi, ponderati con le quantità vendute, dei biglietti urbani singoli, dei carnet da 10 biglietti, dei biglietti con APP e dei biglietti a bordo.