



COMUNE DI PADOVA

Settore Lavori Pubblici

ELENCO ANNUALE 2019

PROGETTO ESECUTIVO

Implementazione delle dotazioni impiantistiche
ed opere di allestimento degli spazi museali
di San Gaetano e Musei Civici agli Eremitani
I Lotto San Gaetano

IMPORTO COMPLESSIVO: Euro 510.000,00
Importo I Lotto

N° Progetto
156

Nome file
APPR_17_Relazione_Tecnica_Opere_Edili

Data
Marzo 2019

CUP
H95I19000000004

LLPP
EDP 2019 / 156

Elaborato
17
RELAZIONE TECNICO-SPECIALISTICA
OPERE EDILI

Progettista

Per. Ind. Francesco Dalla Fontana



Rup

Arch. Domenico Lo Bosco

Capo Settore

IMPLEMENTAZIONE DELLE DOTAZIONI IMPIANTISTICHE ED OPERE DI ALLESTIMENTO DEGLI SPAZI MUSEALI DEL CENTRO CULTURALE SAN GAETANO – OPERE EDILI RELAZIONE TECNICA SPECIALISTICA

Comune di	: PADOVA
Progetto	: Implementazione delle dotazioni impiantistiche ed opere di allestimento degli spazi museali di San Gaetano e Musei Civici Agli Eremitani – Opere Edili Centro Culturale San Gaetano sito in Via Altinate, 71 a Padova
Committente	: COMUNE DI PADOVA – SETTORE LAVORI PUBBLICI Via Niccolò Tommaseo, 60 – 35131 Padova
Progettista consulente tecnico	o : Dalla Fontana Per. Ind. Francesco

00	Relazione Tecnica	E.S.	E.S.	F.D.F.	03/2019
Rev.	Descrizione	Relatore	Verificato	Approvato	Data

INDICE

PREMESSA	3
ELENCO ELABORATI	4
OPERE DI CARTONGESSO	5
GENERALITÀ	5
DESCRIZIONE OPERE	5
OPERE DI FABBRO	8
GENERALITÀ	8
DESCRIZIONE OPERE	8
OPERE EDILI DI COMPLETAMENTO.....	12
GENERALITÀ	12
DESCRIZIONE OPERE	12

PREMESSA

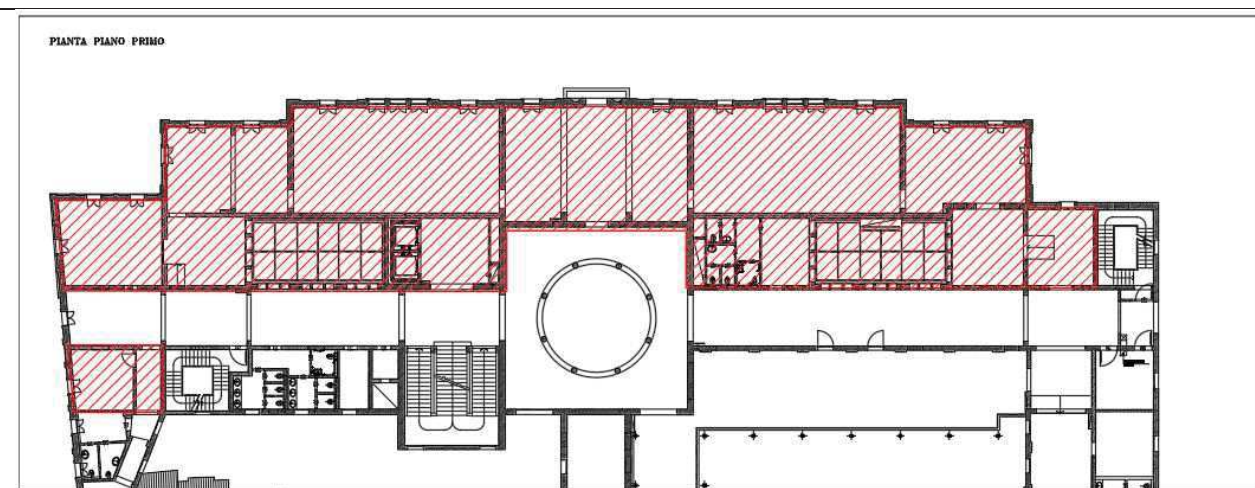
Il presente documento è finalizzato alla descrizione degli interventi per l'adeguamento edile relativo ad opere interne per la realizzazione di nuovi spazi ad uso museale interni al **Centro Culturale "San Gaetano"** - sito in **Via Altinate, 71 a Padova (PD)**.



Centro Culturale Altinate/San Gaetano

Più precisamente, gli interventi di seguito descritti saranno finalizzati per garantire il corretto allestimento interno degli ambienti, nell'ambito di un progetto di riqualificazione dell'ala, secondo le specifiche progettuali ricevute, con realizzazione di una zona ad uso museale, destinata ad uso pinacoteca.

Le aree oggetto dell'intervento sono ubicate al piano primo del complesso:



Centro Culturale Altinate/San Gaetano – Piano area di intervento

In particolare, sono oggetto del presente documento i seguenti interventi:

- Realizzazione di contropareti interne in cartongesso, finalizzate all'allestimento delle sale museali e per il mascheramento dell'impianto di climatizzazione invernale ed estivo a mezzi di ventilconvettori;
- Installazione di inferriate in corrispondenza dei serramenti esistenti, finalizzate alla protezione e sicurezza degli ambienti di esposizione al piano;
- Realizzazione di opere edili di completamento propedeutiche all'opera generale.

ELENCO ELABORATI

Il progetto è composto dai seguenti documenti:

Elaborati generali

Riferimento	Titolo
APPR_1_Schema_Contratto	Schema di contratto
APPR_2_Capitolato_Speciale_Appalto	Capitolato Speciale di Appalto
APPR_3_Relazione_Tecnica_Generale	Relazione Tecnica Generale
APPR_4_Quadro_Economico	Quadro Economico
APPR_5_Computo_Metrico_Estimativo	Computo Metrico Estimativo
APPR_6_Quadro_Incidenza_Manodopera	Quadro Incidenza Manodopera
APPR_7_Elenco_Prezzi_Unitario	Elenco Prezzi Unitario
APPR_8_Analisi_Prezzi	Analisi Prezzi
APPR_9_PSC	Piano di Sicurezza e Coordinamento

Elaborati di progetto

Riferimento	Titolo
APPR_10_Manut_Meccanico	Manuale di uso e manutenzione impianti meccanici
APPR_11_Relazione_Tecnica_Meccanico	Relazione Tecnico-Specialistica e di Calcolo impianti meccanici
APPR_12_Distribuzione_Fluidi	Distribuzione fluidi - Piante
APPR_13_Manut_Elettrico	Manuale di uso e manutenzione impianti elettrici
APPR_14_Relazione_Tecnica_Elettrico	Relazione Tecnico-Specialistica e di Calcolo impianti elettrici
APPR_15_Distribuzione_Elettrico	Distribuzione elettrico - Piante
APPR_16_Manut_Opere Edili	Manuale di uso e manutenzione opere edili
APPR_17_Relazione_Tecnica_Edile	Relazione Tecnico-Specialistica – Opere edili
APPR_18_Piante_Edile	Distribuzione Opere Edili – Piante

OPERE DI CARTONGESSO

Generalità

E' prevista la realizzazione di contropareti interne, in corrispondenza delle sale espositivi, finalizzate a:

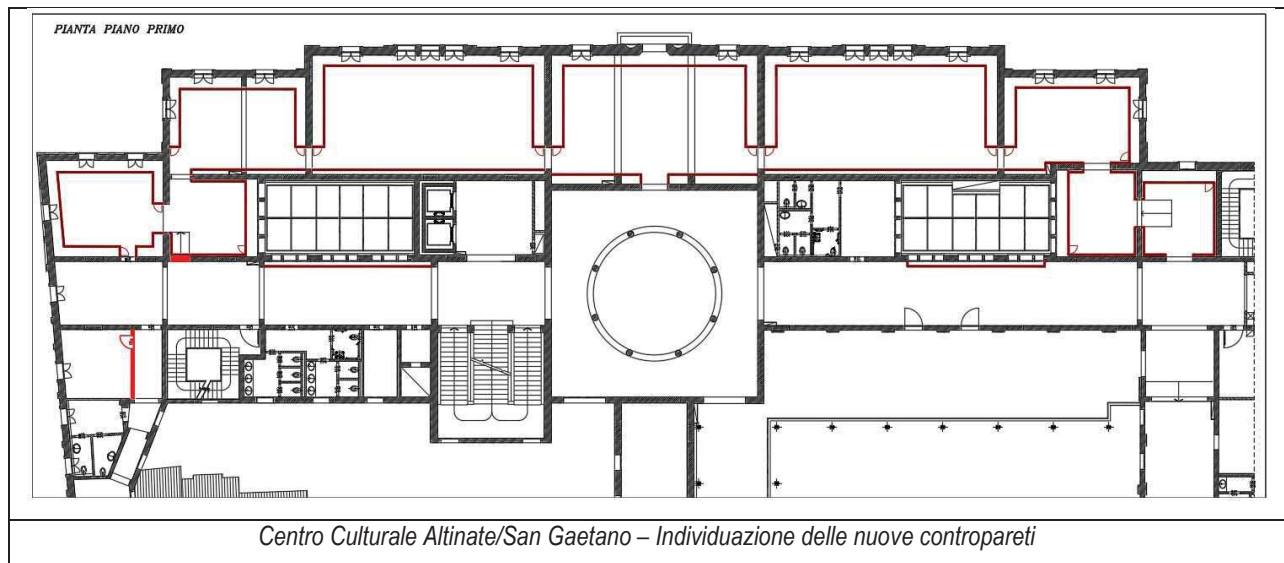
- Garantire i corretti allestimenti per l'esposizione delle opere all'interno delle sale museali;
- Consentire il mascheramento dell'impianto di climatizzazione invernale ed estivo, previsto all'interno delle sale stesse.

Descrizione opere

Le contropareti saranno realizzate mediante una doppia lastra, una prima in pannello truciolare ignifugo dello spessore di 25 mm ed una seconda lastra in cartongesso dello spessore pari a 13 mm, in classe di reazione al fuoco A1; le lastre saranno debitamente stuccate con garza e parabordi di finitura sia nella parte rialzata da pavimento, che nella parte superiore.

Le lastre saranno posate su di una struttura in acciaio zincato, spessore 6/10, fissata al pavimento a mezzo di una guaina biadesiva della sezione a "U", con struttura portante in montanti con sezione a "C", debitamente distanziati.

Le lastre saranno finite a mezzo di idropittura traspirante e non ignifuga.



Le contropareti saranno realizzate con altezza pari a circa 3,25 metri; saranno predisposte delle porte in lamiera, di idonee dimensioni, necessarie per garantire l'accessibilità sul lato interno delle stesse.

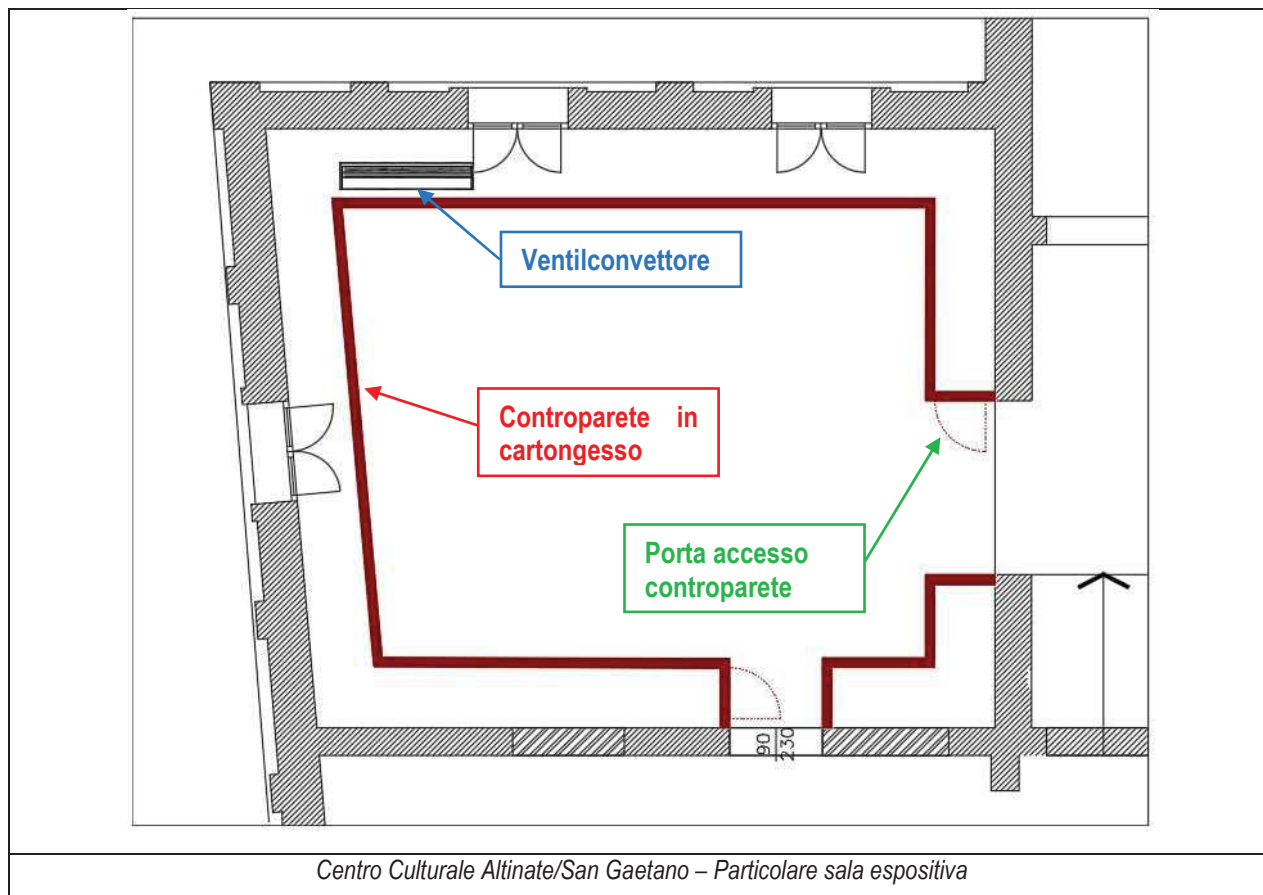
E' prevista la realizzazione di un battiscopa, di altezza pari a 19 cm, realizzato in lamiera preverniciata; sul battiscopa sarà realizzata una foratura per consentire la ripresa aria dell'impianto di distribuzione dei ventilconvettori.

La foratura sarà predisposta secondo i seguenti requisiti:

- Garantire una superficie di passaggio dell'aria utile netta compatibile con le caratteristiche aerauliche dell'impianto di climatizzazione;
- Minimizzare l'impatto estetico, garantendo l'armonia con il design degli spazi espositivi.

Fermo restando il rispetto dei requisiti di apertura minima utile netta, l'impresa sottoporrà la soluzione realizzativa preventivamente, per approvazione della DD.LL.

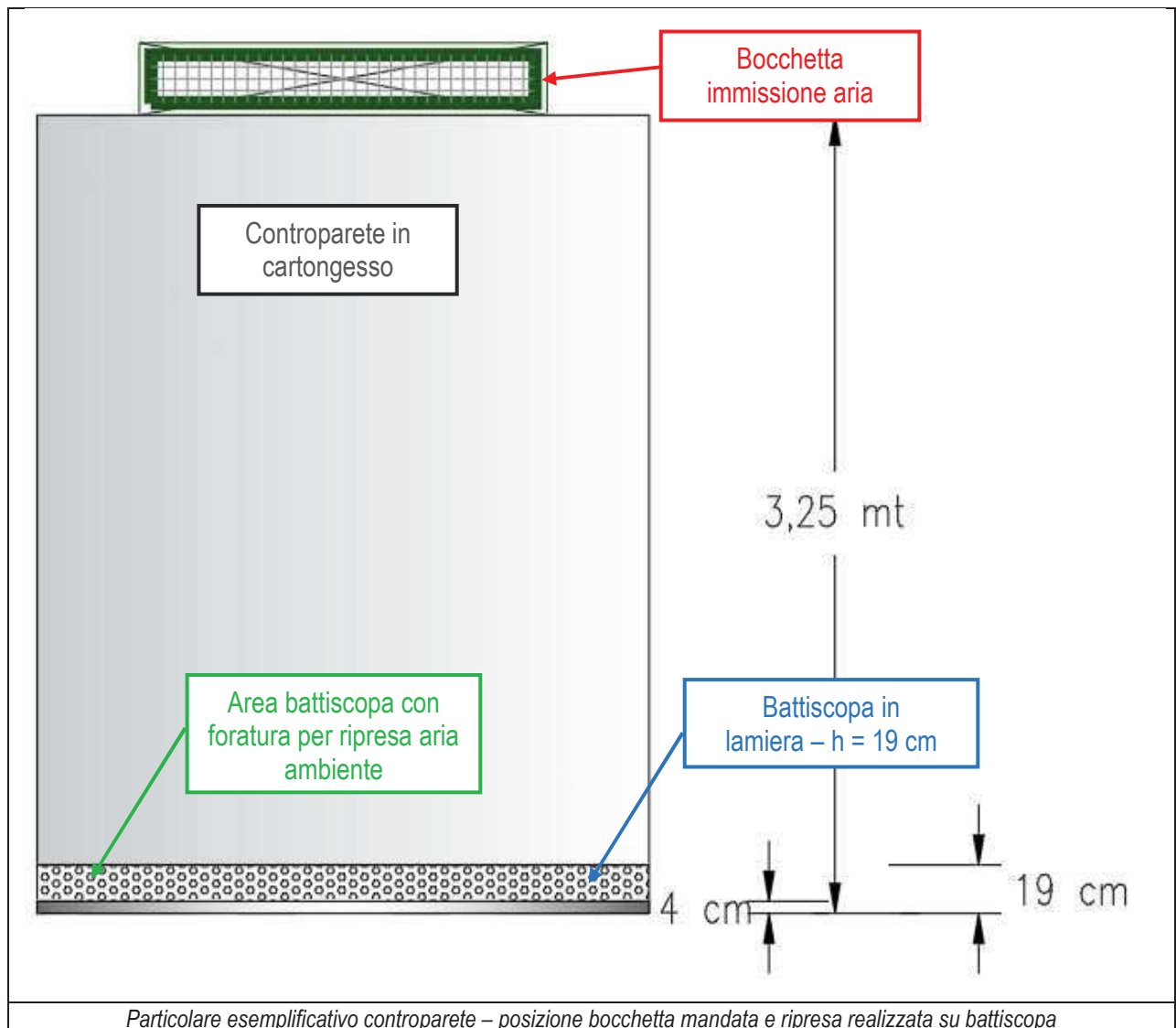
Si riporta nel seguito un dettaglio esecutivo della distribuzione delle contropareti e dei relativi elementi di completamento:



Le porte di accesso al vano saranno interamente zincate, costruite con lamiera zincata a caldo, verniciata con polveri epossipoliestere termoindurite in forno a 180°, battuta perimetrale su quattro lati, telaio in lamiera d'acciaio zincato a caldo cerniere portanti a tre ali, serratura reversibile con scrocco e catenaccio centrale, inserto con chiave, predisposizione per cilindro tipo europeo, maniglia in plastica nera, viti di fissaggio passanti, inserto per chiave, tre rostri di sicurezza applicati sul telaio dal lato cerniere.



La percentuale minima di foratura del battiscopa in lamiera, sarà pari al 50% della superficie complessiva del battiscopa.



OPERE DI FABBRO

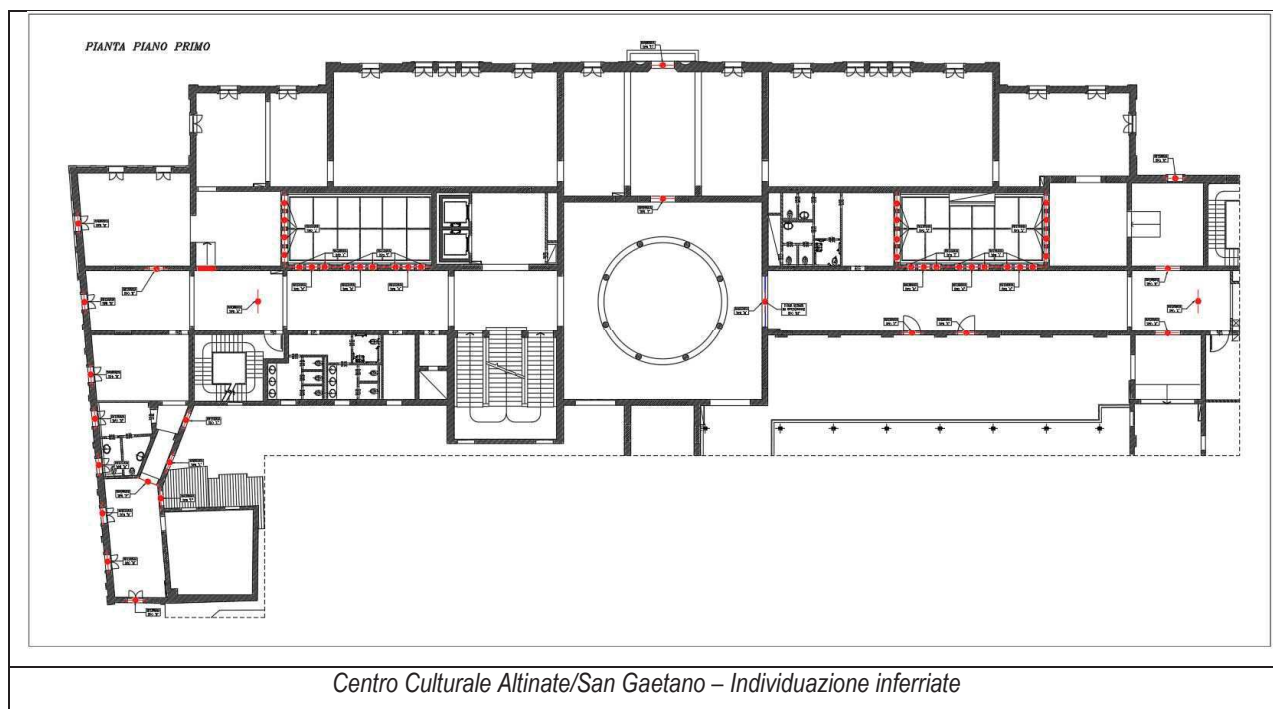
Generalità

E' prevista l'installazione di una serie di inferriate a protezione dei serramenti del piano, per la tutela e sicurezza degli ambienti espositivi.

Descrizione opere

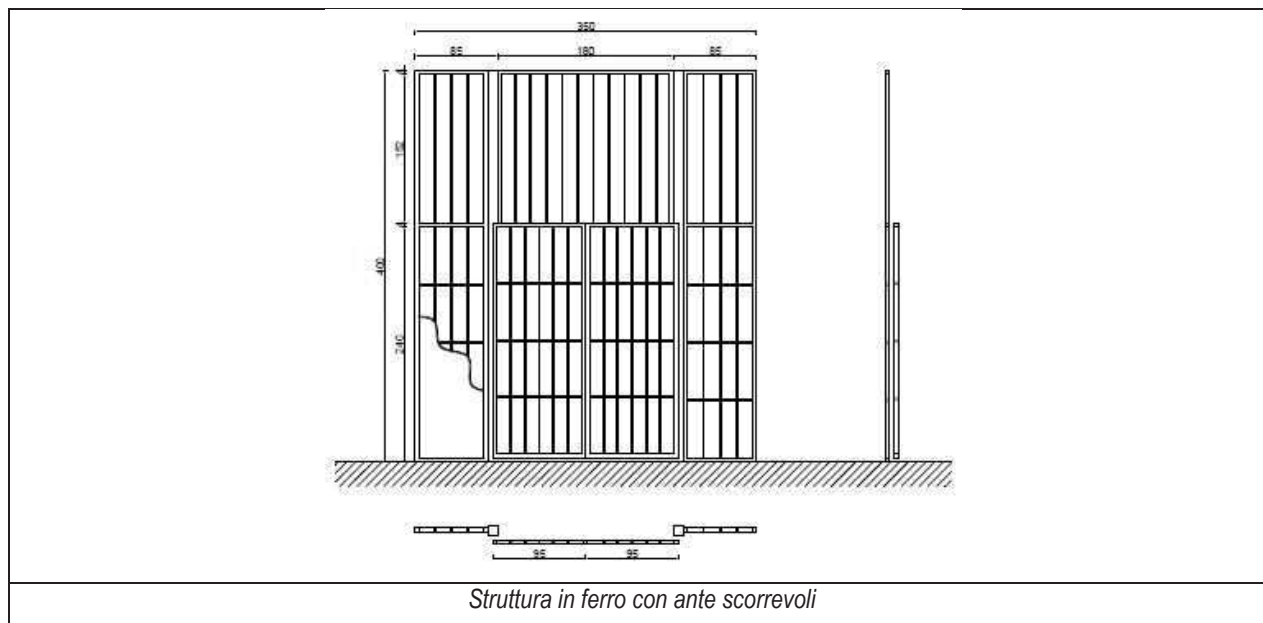
Le inferriate saranno sostanzialmente di quattro tipi:

- Strutture in ferro dotate di ante scorrevoli e parti fisse, da predisporre tipicamente in corrispondenza degli accessi interni alle sale espositive;
- Porte scorrevoli di sicurezza, da predisporre tipicamente in corrispondenza degli accessi interni alle sale espositive;
- Inferriate esterne apribili e/o fisse, con geometria estetica, da predisporre in corrispondenza del lato fronte accesso dell'edificio e sul lato di via Altinate;
- Inferriate esterne fisse, prive di geometria particolare, da predisporre sul lato interno dell'edificio.

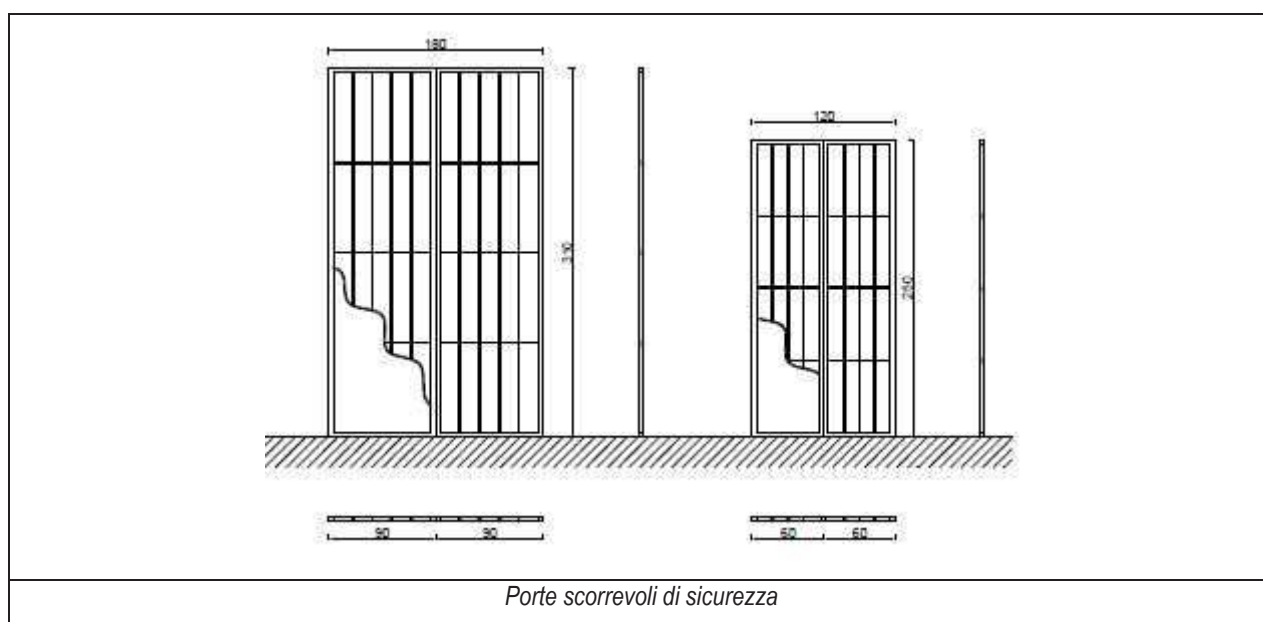


Le strutture in ferro saranno realizzate con doppia o singola anta scorrevoli e parti fisse, realizzate con tubolari e tamponamento con lamiere interne ed esterne; le guide e i carrelli saranno in alluminio; le serrature dotate di tre punti di chiusura comprese di cilindro, mantovana in lamiera. L'esecuzione sarà completa di verniciatura a polveri.

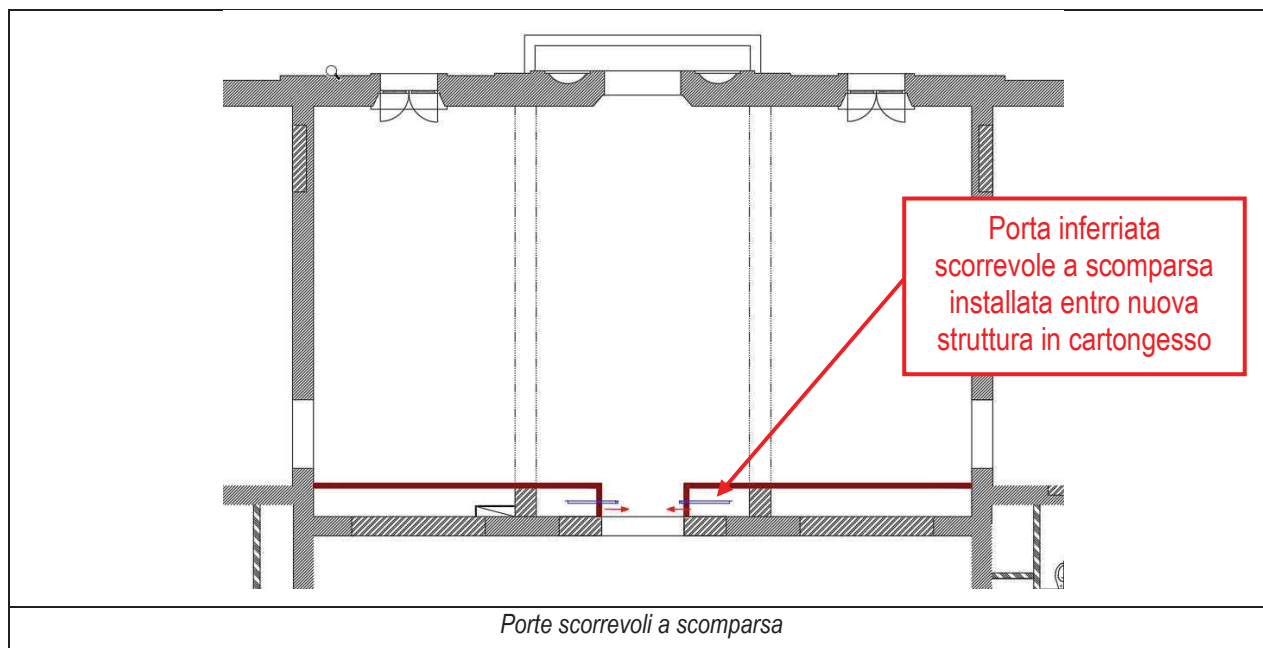
In presenza di impossibilità di fissaggio a soffitto, si provvederà alla predisposizione di una trave superiore



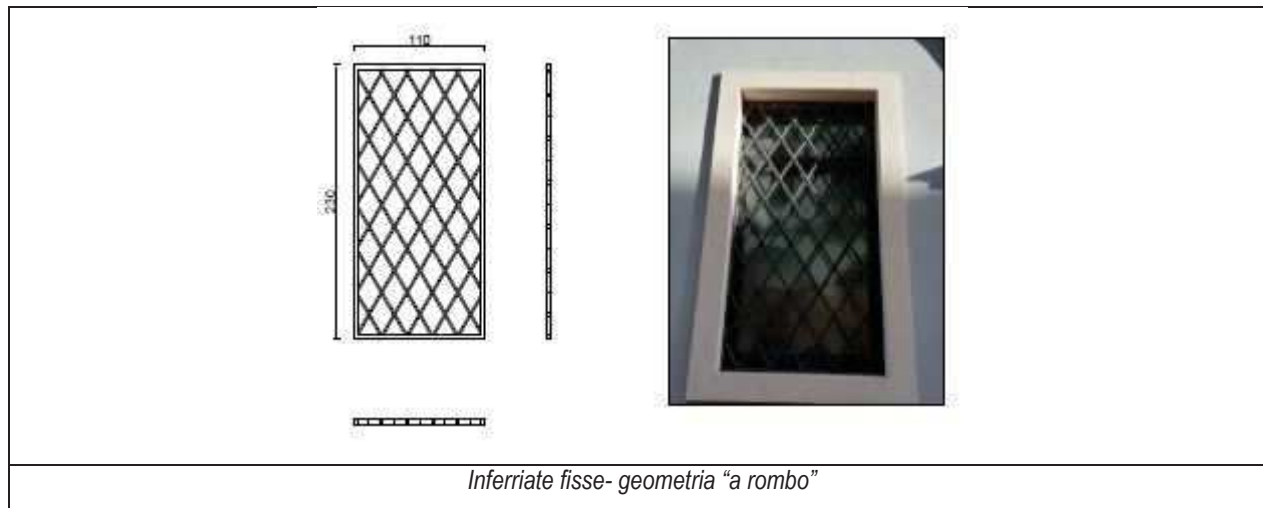
Le porte scorrevoli di sicurezza saranno realizzate con doppia anta, realizzate con tubolari e tamponamento con lamiera interne ed esterne; le guide e i carrelli saranno in alluminio; le serrature dotate di tre punti di chiusura comprese di cilindro, mantovana in lamiera. L'esecuzione sarà completa di verniciatura a polveri.

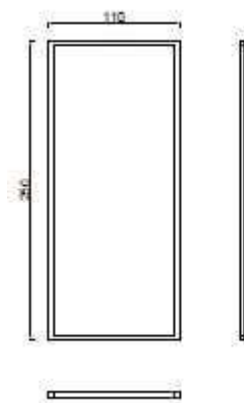


In corrispondenza degli accessi alle sale espositive, le serrande saranno del tipo scorrevoli a scomparsa



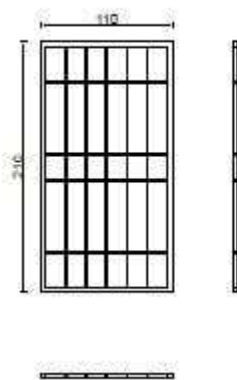
Le inferriate esterne fisse e/o apribili, di tipo decorativo, saranno realizzate con profilatura “a cerchietti” o “a rombo”, ante tubolari, serramento, serratura con maniglia, barre forate, quadro, piatti, zincatura e verniciatura.





Inferriate fisse- geometria "a cerchietti"

Le inferriate esterne fisse, da installare sui lati interni dell'edificio, saranno realizzate con tubolari, piatti e tondi in acciaio, fissate mediante tasselli distanziatori, complete di zincatura e verniciatura.



Inferriate fisse- geometria standard

OPERE EDILI DI COMPLETAMENTO

Generalità

Per opere edili di completamento si intendono una serie di interventi finalizzati alla corretta realizzazione ed allestimento degli ambienti museali.

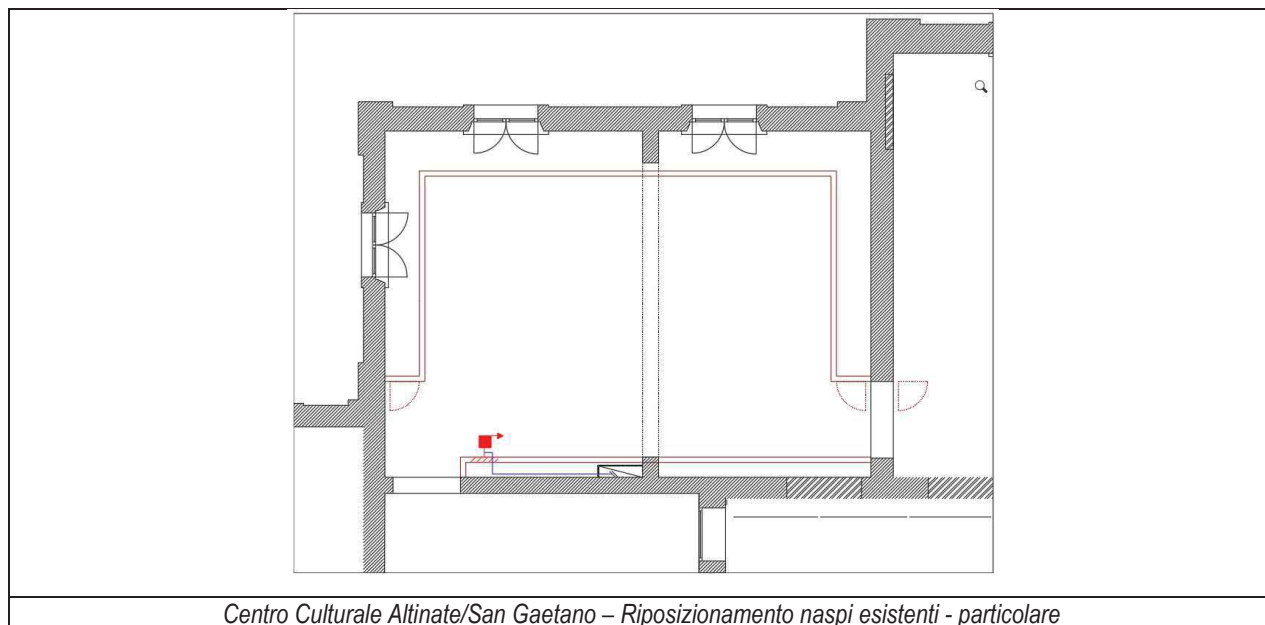
Descrizione opere

Gli interventi edili di completamento, possono essere così riassunti:

- Realizzazione di imbotti per l'alloggiamento dei naspi esistenti;
- Spostamento di vetrature esistenti;
- Realizzazione di una partizione interna per delimitare l'ambiente denominato "control room";
- Chiusura di un varco esistente per delimitare la zona espositiva.

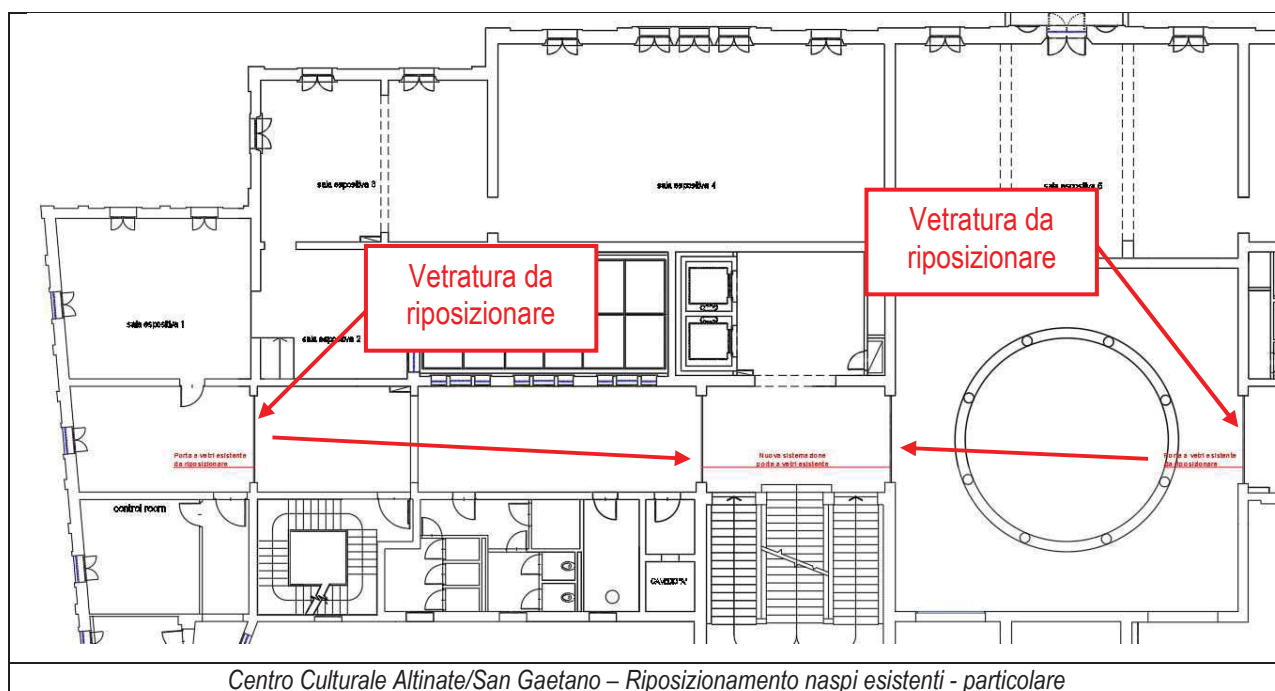
La realizzazione dei nuovi imbotti è finalizzata all'alloggiamento dei naspi nelle nuove posizioni, il loro scopo è principalmente di tipo estetico, per minimizzare l'impatto visivo del presidio antincendio, mantenendone la piena fruibilità e l'agevole accessibilità.



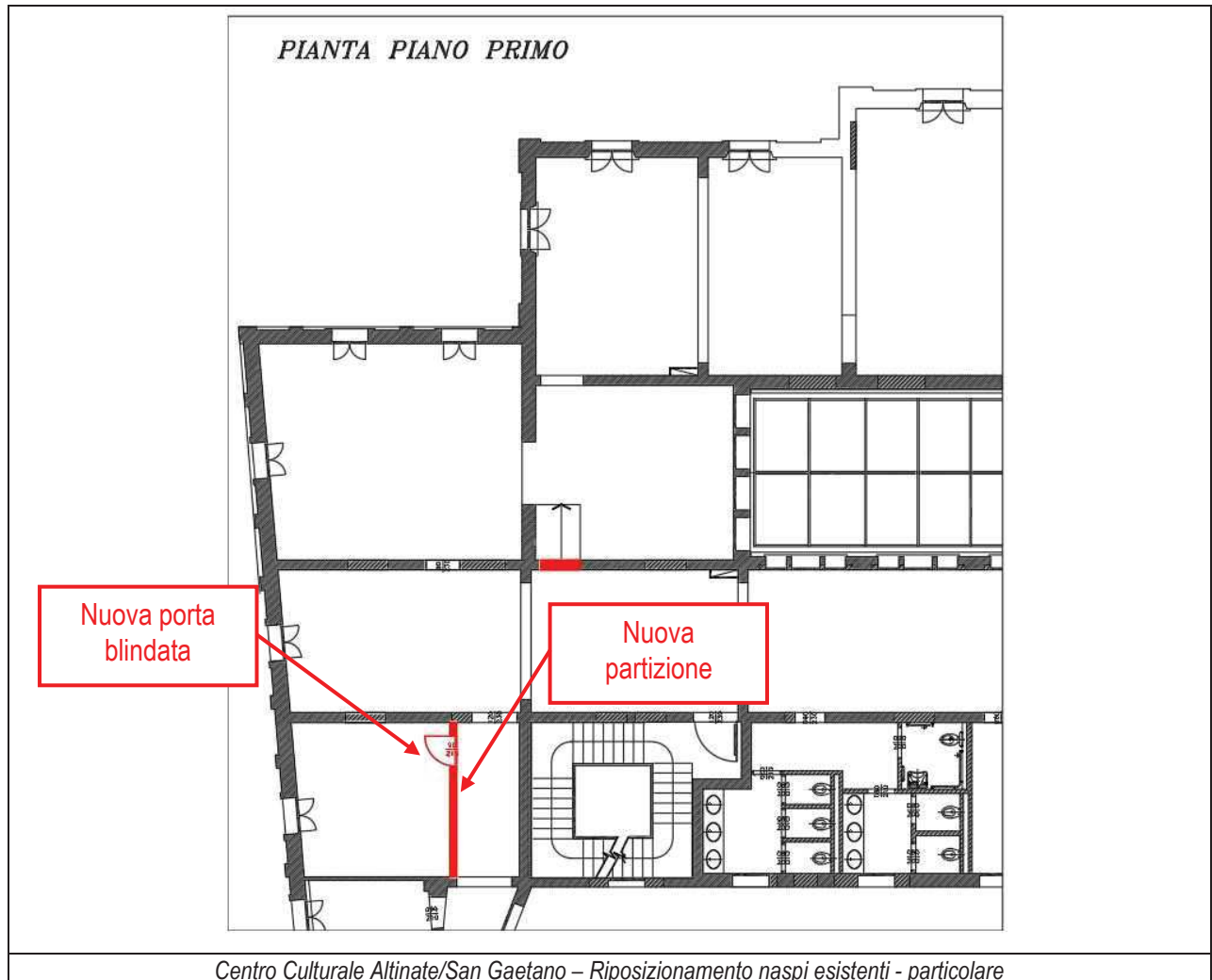


L'imbotte sarà realizzato contestualmente al nuovo collegamento idraulico del nasso alla linea di alimentazione esistente.

Sono previsti n° 2 spostamenti di porte a vetri esistenti, che saranno sostituite da due strutture in ferro con ante scorrevoli (v. capitolo opere di fabbro); le porte, saranno riposizionate in corrispondenza del vano scala centrale, adattandole alle nuove fonometrie disponibili; è prevista la sostituzione dei chiudiporta a pavimento esistenti.



Per la realizzazione della control room, è prevista la costruzione di una partizione interna, a mezzo di blocchi Y-Tong o similare, con accesso a mezzo di porta blindata elettrificata.



Il muro divisorio sarà eseguito con blocchi sottili maschiati di calcestruzzo aerato autoclavato, spessore minimo 15 cm e comunque compatibile per consentire la realizzazione di una parete delle dimensioni indicative di lunghezza pari a 4,60 metri ed altezza pari a 4,00 metri.

I blocchi sottili dotati di maschiature saranno incollati orizzontalmente con adeguata malta collante, classe M10, resistente ai solfati, a giunto sottile sp. 1-3 mm, stesa con apposita cazzuola dentata, consumo 14 kg/m³. I giunti verticali dovranno essere sfalsati di 15-25 cm.

Il primo corso è posato su profilo a "U" in plastica, fissato ed incollato sul pavimento,



Centro Culturale Altinate/San Gaetano – realizzazione tramezzo con posa su pavimento esistente

Sarà previsto un giunto elastico perimetrale tra murature e strutture portanti orizzontali e verticali, sp. 1-2 cm sigillato con idoneo materiale di riempimento comprimibile e spinottature metalliche/staffe a L ogni 2 corsi per vincolare le murature interne a quelle perimetrali e alle strutture portanti.



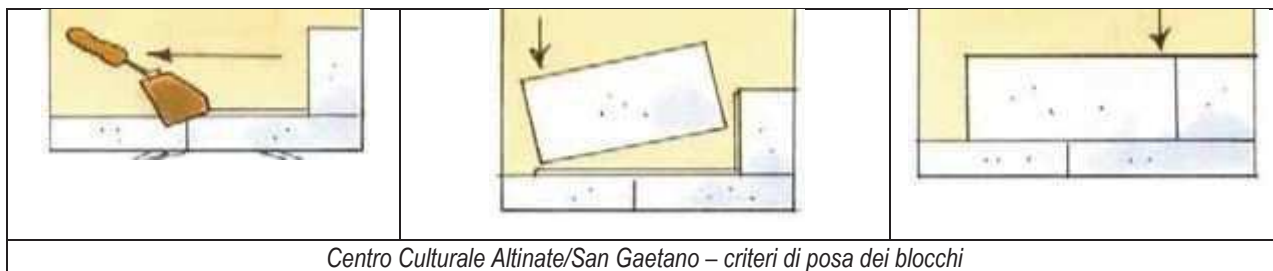
Centro Culturale Altinate/San Gaetano – posa blocco e distanza da parete perimetrale esistente

E' consigliabile posare il serramento prima della realizzazione della parete, evitando così la realizzazione dell'architrave superiore.

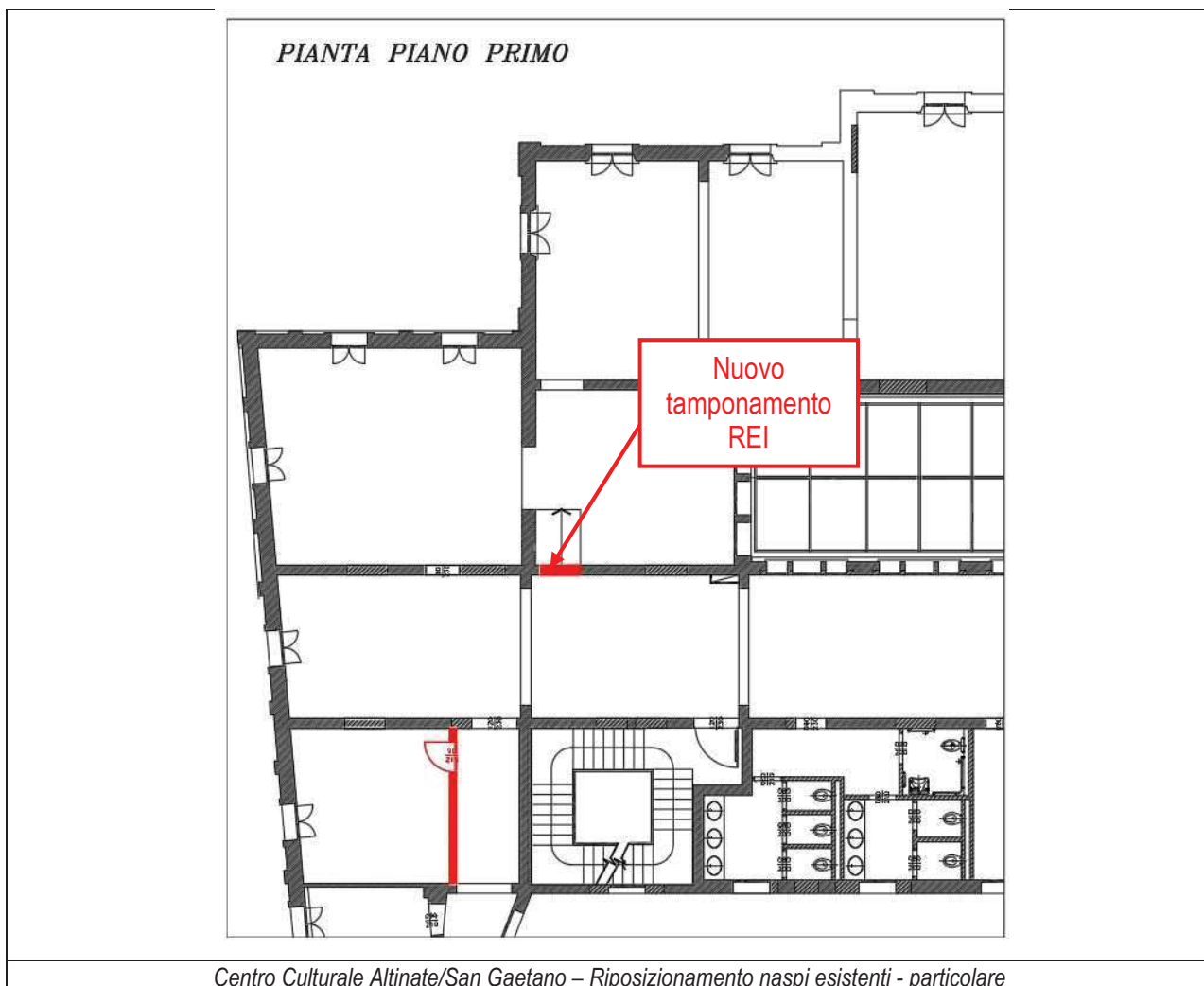


Centro Culturale Altinate/San Gaetano – posa del serramento prima della realizzazione della parete

I blocchi saranno posati prevedendo uno strato di collante per una lunghezza corrispondente a circa due blocchi e mezzo, quindi appoggiando il blocco sull'angolo e infine spingendolo sino al blocco precedente favorendo così la stesura del collante.



Con il medesimo sistema, è previsto un tamponamento di nuova realizzazione, per garantire la compartimentazione della sala espositiva rispetto al corridoio di accesso; i blocchi garantiranno il requisito di resistenza al fuoco conforme secondo quanto previsto nel progetto di prevenzione incendi autorizzato.



Padova, li 03/2019

IL TECNICO



.....
(Timbro e Firma)