



COMUNE di PADOVA



RACCOGLIAMO
MIGLIA VERDI
ANNO SCOLASTICO 2016/2017



MANUALE INSEGNANTI



PER LE SCUOLE PRIMARIE

Con il patrocinio:



AGENDE 21 LOCALI ITALIANE



Alleanza
per il Clima
Italia onlus

MIUR
U.S.R. per il VENETO
UfficioV
Ambito territoriale
di Padova e Rovigo
Sede di Padova

In collaborazione con:

**ANNIBALE,
IL SERPENTE
SOSTENIBILE**

Manuale a cura del Comune di Padova – Informambiente
Stampato su carta riciclata.

Comune di Padova
Informambiente
Settore Ambiente e Territorio
Via dei Salici 35 – 35124 Padova
Tel. 049 8205021 Fax 049 8022492
informambiente@comune.padova.it
[pec: ambiente@comune.padova.legalmail.it](mailto:ambiente@comune.padova.legalmail.it)
www.padovanet.it

PREFAZIONE

Cari insegnanti,

vivere in una città in cui il traffico stradale è ridotto, è frutto anche dell'impegno e della responsabilità di ogni singolo individuo; la partecipazione attiva e responsabile delle persone è un elemento fondamentale per riuscire a realizzare la sostenibilità ambientale.

L'approccio moderno all'educazione alla mobilità sostenibile di bambini e ragazzi si muove in questa direzione: non si riduce, infatti, al tema della sicurezza stradale ma si realizza attraverso la diffusione di comportamenti motivati in primo luogo dalla volontà di tutelare l'ambiente. È importante, inoltre, che il contesto stesso in cui sono effettuate scelte di mobilità responsabile crei le condizioni di sicurezza necessarie a metterle effettivamente in pratica: non solo i bambini devono adattarsi al traffico ma anche il traffico deve adattarsi ai bambini.

Il primo passo per muoversi in modo sostenibile è limitare, ove possibile, gli spostamenti in automobile: usare i mezzi pubblici, organizzarsi tra più persone in modo da usare una sola auto, ma soprattutto favorire l'uso della bicicletta e gli spostamenti a piedi, sono azioni che contribuiscono a rendere più sicuro, più sano, più tranquillo l'ambiente in cui viviamo.

I bambini, in modo particolare, muovendosi da soli, acquisiscono autonomia, sicurezza e consapevolezza del traffico stradale, e percepiscono il loro ambiente in modo più attivo. Questo rafforza la loro fiducia in se stessi – un investimento per la vita!

Il progetto “RACCOGLIAMO MIGLIA VERDI” parte da queste idee. I bambini delle scuole primarie e i ragazzi delle secondarie di 1° grado si confrontano in modo giocoso con i temi della sostenibilità, del clima e del traffico e, nel corso dell'iniziativa, sviluppano consapevolezza verso una mobilità ecocompatibile.

Il presente manuale riporta le **indicazioni operative** per lo svolgimento del progetto e la raccolta delle “miglia verdi”. Esse riguardano le modalità di svolgimento del concorso; devono perciò essere rispettate nei tempi e nei modi.

In questa undicesima edizione del concorso, vi chiediamo di affiancare gli alunni in un percorso facoltativo sul tema “**Aria pulita: a te la prima mossa!**”. Un'iniziativa che mira ad accrescere la conoscenza e la consapevolezza di ciascuno di noi su come una migliore qualità dell'aria possa migliorare la qualità della vita e su come l'inquinamento non riguardi solo l'aria esterna ma anche l'aria che respiriamo tra le pareti di casa e di scuola.

Presso Informambiente potete trovare alcuni materiali di approfondimento e schede didattiche inerenti il tema per lavorare in classe durante il concorso.

Buon lavoro e un augurio di successo per le attività del concorso “RACCOGLIAMO MIGLIA VERDI”.

PRESENTAZIONE DEL CONCORSO

Il concorso "Raccogliamo miglia verdi" prende spunto dal format "*Bambini a piedi attorno al mondo - Raccogliamo miglia verdi*" lanciato nel 2003 da "Alleanza per il clima" della Commissione europea in concomitanza con la 9^o Conferenza mondiale sul clima.

Nel 2005 è entrato in vigore il Protocollo di Kyoto (firmato nel 1998 nella città giapponese): un trattato internazionale che regola le emissioni dannose di gas ad effetto serra da parte dei Paesi industrializzati, gas che alterano il clima, mettendo in pericolo il pianeta, i suoi ecosistemi ed il futuro di tutti.

A Parigi, nel dicembre 2015, si è svolta la Conferenza sui cambiamenti climatici che ha riunito 195 stati per raggiungere un accordo vincolante e universale sul clima, accettato da tutte le nazioni del mondo. Per definire una risposta efficace e progressivamente crescente alla minaccia determinata dai cambiamenti climatici è stato siglato un piano d'azione globale per contenere l'aumento delle temperature entro 1,5°C. Raggiungere questo obiettivo è possibile solo con il contributo di tutti, nessuno escluso. Dobbiamo impegnarci a modificare il nostro comportamento abituale, prestando attenzione costante alle conseguenze dei nostri gesti quotidiani. Anche con la semplice scelta di spostarsi a piedi o in bicicletta si può migliorare l'aria che noi tutti respiriamo.

Raccogliamo Miglia Verdi si pone l'obiettivo di portare nelle scuole, nelle famiglie e nella nostra città, il tema della qualità dell'aria, attraverso un viaggio-gioco immaginario volto a promuovere sia la mobilità sostenibile nei percorsi sicuri casa-scuola sia stili di vita ecocompatibili.

Il concorso e le attività ad esso correlate hanno mostrato, negli anni, di stimolare e consolidare percorsi didattici ed educativi che portano benefici a lungo termine per chi vi aderisce: non solo per la mobilità sostenibile ma anche, e citiamo il caso di Piedibus e Millepiedi, per la socialità, la salute, la cittadinanza e l'appartenenza al territorio, nonché per lo sviluppo dell'autonomia e dell'autostima dei bambini.

Un po' come se, con i nostri percorsi quotidiani, camminassimo uno dietro l'altro, passandoci il testimone, affermando a voce alta e sorridendo che cambiare in meglio si può ed è meno complicato di quello che può sembrare.



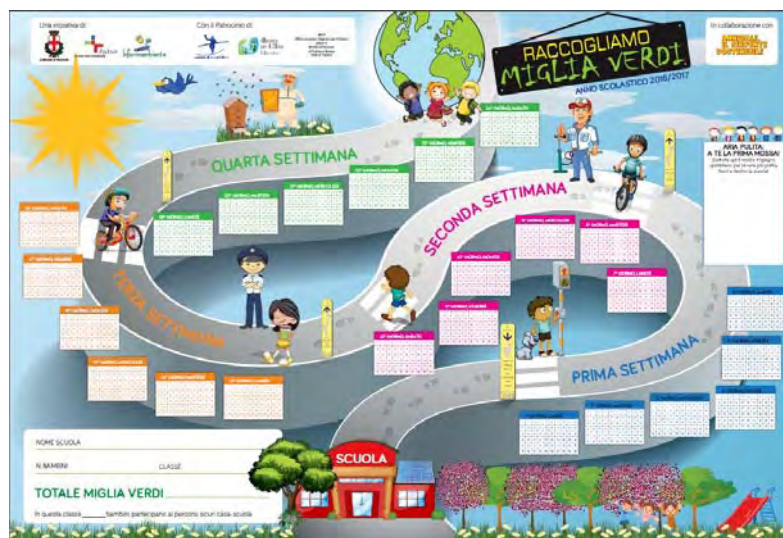
INDICAZIONI OPERATIVE PER LO SVOLGIMENTO DEL CONCORSO

I materiali

Ogni classe riceverà in dotazione, oltre a questo manuale che include le indicazioni operative per il concorso che vi invitiamo a leggere con attenzione:

- un POSTER di classe, da appendere in aula;
- materiale di approfondimento e schede didattiche sull'argomento scelto (se richiesti dall'insegnante);
- una lettera del Sindaco e dell'Assessore all'Ambiente da distribuire a ciascun bambino affinché lo porti a casa, da far leggere ai genitori.

Uno sguardo al poster di classe...



Innanzitutto, il poster, da appendere in aula, va **compilato obbligatoriamente - pena l'esclusione al concorso - con il nome della scuola, la classe ed il numero di bambini (vedi spazio in basso a sinistra)**.

Il poster è suddiviso in ventiquattro tappe giornaliere. Ciascuna di queste tappe è rappresentata da una griglia sulla quale i bambini segneranno quotidianamente, con un pennarello **VERDE** o **ROSSO**, la modalità del percorso.

Nel poster è presente un riquadro bianco nel quale è possibile scrivere le azioni che la classe intende adottare per favorire l'aria pulita nell'ambiente urbano e/o scolastico. Ciò consentirà alla classe di guadagnare punti aggiuntivi che si andranno a sommare a quelli eventualmente ottenuti dai lavori facoltativi di approfondimento.



Quest'anno, nell'ambito della collaborazione con il progetto Traffic Snake Game ("Annibale, il serpente sostenibile"), è richiesta la compilazione di una **scheda di rilevazione** per il monitoraggio delle modalità di spostamento prima dell'avvio del concorso, durante le due prime settimane del concorso e dopo una settimana dalla conclusione dell'attività.

Il mancato invio della scheda di rilevazione porta all'esclusione dal concorso "Raccogliamo Miglia Verdi".

Le regole generali

Il concorso si svolge attraverso due modalità diverse ed integrate:

1. REALIZZAZIONE PERCORSI SICURI CASA-SCUOLA

A partire dal 3 ottobre fino al 29 ottobre 2016, ogni classe partecipante si impegnerà nella raccolta del maggior numero di miglia verdi, effettuando i **percorsi casa-scuola-casa** in modo ecocompatibile.

Durante il concorso, ogni volta che i bambini faranno uno spostamento casa-scuola o viceversa in modo ecocompatibile:

- in bici;
- a piedi (da soli, con i Piedibus o con i Millepiedi);
- con i mezzi pubblici (autobus o scuolabus);
- oppure anche con il car-pooling (cioè organizzandosi in modo che una sola auto porti più bambini di diverse famiglie);

guadagneranno un “Miglio Verde” e quindi dovranno **COLORARE** nel tabellone con pennarello **VERDE** la corrispondente casella.

Se verrà utilizzata l’auto senza trasportare altri compagni, allora i bambini coloreranno la casella di **ROSSO**.

Ad esclusione del primo giorno, in cui si conterà solamente l’andata, l’insegnante ogni mattina chiederà ai bambini come si sono spostati al ritorno del giorno precedente e all’andata del giorno stesso, facendo colorare le caselle del giusto colore. Di conseguenza, ogni bambino segnerà in ciascuna griglia della giornata due caselle, una per l’andata da casa a scuola e una per il ritorno (che sarà colorato, ovviamente, il giorno successivo).

Anche i percorsi effettuati in auto devono essere segnati sul tabellone. Non si tratta di una nota di demerito per gli alunni, poiché il numero dei percorsi segnati in rosso non è rilevante nel calcolo del punteggio finale; può anzi rappresentare un momento di discussione costruttiva per la classe: in questo modo si può dare ai bambini un ulteriore strumento (visivo, attraverso il confronto tra numero percorsi ‘verdi’ e quello di percorsi ‘rossi’) per valorizzare le proprie azioni, per capire come un impegno collettivo costante possa rendere concretamente inferiore il peso di un’azione non sostenibile, nel momento in cui si rende necessaria.

Alla fine del concorso, **gli insegnanti conteranno** con i bambini il numero di Miglia Verdi totali raccolte (**quindi solo le caselle colorate di verde**) e scriveranno il numero nella casella in fondo al poster.

I risultati e gli eventuali approfondimenti andranno inviati a Informambiente tassativamente entro il 12 novembre 2016, corredati da una foto del tabellone e da una foto del riquadro del poster (se compilato). Tutte le foto devono essere di una qualità tale da consentire la lettura dei testi in essi presenti. **Si ricorda di allegare alla documentazione anche il modulo di rilevazione legato al progetto Traffic Snake Game (“Annibale, il serpente sostenibile”) di pagina 12 pena l’esclusione dal concorso.**

2. APPROFONDIMENTO TEMA AMBIENTALE: “ARIA PULITA: A TE LA PRIMA MOSSA!”.

Dall’inizio del concorso, oltre ad indicare nel riquadro del poster le azioni che la classe intende intraprendere per favorire l’aria pulita nell’ambiente urbano e/o scolastico, la classe avrà tempo fino a novembre per approfondire facoltativamente il tema “**Aria pulita: a te la prima mossa!**”. L’insegnante potrà guidare la classe in riflessioni inerenti la mobilità sostenibile, la qualità dell’aria che respiriamo, le emissioni inquinanti in atmosfera.

L’inquinamento atmosferico rappresenta uno dei principali fattori di rischio per la salute di origine ambientale nei paesi industrializzati.

Esempi per una riflessione in classe:

- L’aria è indispensabile per respirare
- Anche l’aria che respiriamo tra le pareti di casa e della scuola è inquinata
- In ogni istante l’aria entra nei nostri polmoni e ossigena il nostro corpo
- L’aria è fondamentale per il nostro pianeta
- L’aria (attraverso il gioco) ci aiuta a comunicare con gli altri
- L’aria che trasmette suoni e rumori.

Anche in questo modo la classe potrà guadagnare punti aggiuntivi e fare un balzo in avanti verso il traguardo!

Questo lavoro di approfondimento potrebbe costituire l’avvio di un progetto educativo con il coinvolgimento di più docenti e/o più classi – da svolgere in collaborazione con Informambiente - che perduri oltre la scadenza del concorso. Il personale di Informambiente è a disposizione degli insegnanti per stimoli, riflessioni e co-progettazione di percorsi educativi sui temi ambientali.

Per la realizzazione dell’approfondimento sul tema dell’anno, l’insegnante può richiedere la collaborazione di Informambiente per:

- predisporre il proprio progetto didattico;
- trovare materiale di approfondimento e schede didattiche;
- concordare eventuali interventi gratuiti di approfondimento.

Ai fini della valutazione finale, l’insegnante referente dovrà inviare ad Informambiente entro il 12 novembre 2016 una relazione scritta quale sintesi di presentazione delle attività realizzate, integrata dalla documentazione sul lavoro svolto (ad esempio, foto dei momenti di attività, scansioni di ricerche, temi, disegni e altri materiali ritenuti utili).

ATTENZIONE: tutto il materiale di documentazione – incluse le eventuali foto – dovrà riportare **chiaramente l’attribuzione** del lavoro svolto alla **classe** partecipante e **l’anno** di realizzazione (es. se si fotografa un cartellone, sul cartellone deve comparire la classe che l’ha realizzato e l’anno scolastico).

Nel caso **più classi** collaborino a realizzare lo stesso materiale, questo dev’essere chiaramente indicato nella documentazione fotografica e nella relazione, pena la mancata attribuzione dei punti supplementari per l’approfondimento.

La tabella di marcia

Di seguito trovate una “tabella di marcia” per l’attuazione dell’iniziativa “Raccogliamo Miglia Verdi” e alcuni suggerimenti per integrare le attività proposte.

1 - PREPARAZIONE DEL CONCORSO RACCOGLIAMO MIGLIA VERDI

- In uno dei giorni precedenti l’avvio del concorso prendete nota delle modalità di spostamento abitualmente utilizzate dagli alunni e annotatele nel modulo legato al progetto Traffic Snake Game (“Annibale, il serpente sostenibile”) di pagina 12.
- Appendete il poster “Miglia Verdi” in classe in modo che tutti i bambini possano vederlo e prendere confidenza con esso.
- Spiegate ai bambini le finalità e l’impostazione del concorso.
- Illustrate il poster e come si dovranno segnare i percorsi quotidianamente, compilate il poster con il nome della scuola, della classe, il numero di bambini partecipanti. Se sono attivi percorsi sicuri casa-scuola, specificare il numero dei bambini coinvolti.
- Parlate ai bambini del tema per l’approfondimento, introducetelo e raccogliete le loro opinioni e conoscenze in merito. Raccogliete insieme alcune proposte su quali attività svolgere e su come impostarle, nel caso decidiate di svolgere anche questa parte facoltativa del concorso.
- Predisponete una tabella di marcia sia per quanto riguarda le miglia verdi sia per il tema da approfondire, tenendo conto del fatto che per questa seconda attività avrete altre due settimane a disposizione.
- Informate le famiglie sulle attività e finalità del progetto, anche tramite le comunicazioni appositamente predisposte.

2 - DURANTE IL PERIODO DI SVOLGIMENTO DELL’INIZIATIVA

- **Per iniziare**, è molto importante i primi giorni dedicare un po’ di tempo stimolando un colloquio con i bambini sul loro percorso per arrivare a scuola. I bambini possono raccontare come sono arrivati, se sono stati accompagnati, cosa hanno provato e se si sono verificate situazioni pericolose. Oltre a far disegnare il percorso casa-scuola ai bambini, si può cominciare a parlare dei mezzi di trasporto utilizzati.
- **Ogni giorno** dovrete parlare sempre alcuni minuti con i bambini: come sono tornati a casa il giorno precedente, come sono arrivati a scuola la mattina... e fate colorare direttamente dai bambini le caselle con il colore corrispondente alla modalità di spostamento casa-scuola.
- **Nel corso dell’iniziativa**, organizzate il lavoro da svolgere per il tema da approfondire: durante il mese e mezzo a disposizione, trovate settimanalmente degli spazi in cui svolgere la didattica e le attività che avete deciso di realizzare.
- **Nel corso delle prime due settimane del concorso** riportate quotidianamente nel modulo di pagina 12 (legato al progetto Traffic Snake Game - Annibale, il serpente sostenibile) le modalità di spostamento dei bambini e le condizioni meteo.
- **Alla fine del periodo di svolgimento dell’iniziativa**, dovrete approfondire gli eventuali cambiamenti avvenuti nelle modalità di spostamento da casa a scuola ed eventualmente negli altri spostamenti della vita quotidiana.

3 - AL TERMINE DEL CONCORSO RACCOGLIAMO MIGLIA VERDI

- Fate in classe insieme ai bambini il resoconto del periodo di svolgimento dell’iniziativa.
- Contate in classe tutti insieme le Miglia Verdi che sono state accumulate dalla classe (**solo le caselle verdi**) e compilate sia il poster appeso a scuola (con il totale di Miglia Verdi e il numero di bambini che prendono parte ad un eventuale percorso casa-scuola strutturato come i Piedibus o i Millepiedi) sia il modulo per l’invio dei risultati che trovate a pagina 11.

- **Dopo una settimana dalla conclusione del concorso** annotate, nel modulo di pagina 12, le modalità di spostamento degli alunni per verificare un cambiamento delle abitudini di spostamento.
- **Entro il 12 novembre 2016**, i moduli di pagina 11 e 12, e la documentazione relativa all'eventuale svolgimento delle attività di approfondimento (comprensiva di una relazione sul modo in cui è stato pianificato e portato avanti il percorso e sui risultati raggiunti), dovranno essere inviati alla e-mail: informambiente@comune.padova.it

Insieme al modulo e all'eventuale materiale di approfondimento, dovrà pervenire la fotografia del poster appeso e compilato e la foto del riquadro del poster (se compilato). Tutte le foto devono essere di una qualità tale da consentire la lettura dei testi in essi presenti.

COME AVVERRÀ IL CONTEGGIO PER LA GRADUATORIA

1. Informambiente, al fine di confrontare i risultati raggiunti dalle classi partecipanti, terrà conto del numero di bambini della classe e del numero di giorni scolastici effettivi. Questo significa che, al momento di comunicare i dati finali con l'apposito modulo, sarà **importante indicare l'esatto numero di bambini per classe, se la classe frequenta anche sabato e se sono stati effettuati dei rientri pomeridiani (questa specifica va comunicata solo se i bambini, con i rientri, effettuano ulteriori viaggi e sono pertanto stati colorati altri riquadri sul poster).**
Si ricorda che il mancato invio del modulo legato al progetto Traffic Snake Game (Annibale, il serpente sostenibile) preclude la partecipazione al concorso.
2. Per quanto riguarda la seconda fase (facoltativa) del concorso:
 - Per ogni azione che la classe si impegna a realizzare verrà assegnato un punto ad ogni bambino; se le azioni sono più di 3, i punti assegnati a ciascun alunno saranno 5.
 - per le attività di approfondimento svolte (testimoniate da apposita documentazione e da una relazione finale) sarà attribuito a ogni bambino della classe un punteggio massimo di 2 punti per ciascuno dei seguenti criteri:
 - originalità;
 - partecipazione e coinvolgimento di altri soggetti;
 - ripetibilità delle attività.

PREMIAZIONE

In occasione della manifestazione che sarà appositamente organizzata dall'Amministrazione Comunale, verrà assegnato un premio alle prime sei classi in graduatoria: tre per le primarie e tre per le secondarie di primo grado, nonché un premio alla scuola primaria e uno alla scuola secondaria che complessivamente avranno raccolto più Miglia Verdi.

In ogni caso, tutte le classi che avranno comunicato correttamente i dati finali riceveranno l'attestato di partecipazione con il calcolo della CO₂ e del PM₁₀ che gli alunni avranno contribuito ad evitare di produrre.

PRESSO INFORMAMBIENTE È POSSIBILE TROVARE:

Emeroteca

Sono a disposizione per la consultazione ed il prestito oltre 420 titoli di riviste nazionali, locali ed estere sulle varie tematiche in campo ambientale, di carattere divulgativo, didattico o accademico.

Biblioteca e Mediateca

La biblioteca, in costante aggiornamento, ospita migliaia di testi sulle varie tematiche ambientali. Completano l'insieme dei materiali varie decine di videocassette, cd-rom e supporti magnetici, utile supporto ad insegnanti ed educatori, dei quali è possibile la visione in loco o il noleggio gratuito.

Banca dati e osservatorio ambientale territoriale

Sono raccolti i dati riferiti alle tematiche ambientali prodotti dagli Enti istituzionalmente preposti al controllo e al monitoraggio, inerenti la città di Padova o il territorio circostante. Inoltre, l'osservatorio mette a disposizione studi, ricerche, documenti ed informazioni a carattere locale.

Centro di documentazione sull'educazione ambientale

Fornisce agli insegnanti di ogni ordine e grado pubblicazioni, progetti e supporti utili per impostare progetti di educazione ambientale con le classi.

Percorsi didattici e organizzazione visite guidate per le scuole

Informambiente dà supporto e collabora con gli insegnanti nell'organizzazione di percorsi didattici e nel coordinamento a visite guidate in siti significativi.

Mostre didattiche

Informambiente mette a disposizione mostre sui temi inerenti lo sviluppo sostenibile, l'inquinamento atmosferico, la mobilità sostenibile e Agenda 21 come strumenti utili sia per integrare le attività didattiche degli insegnanti, sia per approfondimenti tematici ed iniziative.

Corsi di formazione

Ogni anno Informambiente organizza corsi di formazione per gli insegnanti sull'educazione alla sostenibilità e sulla progettazione di percorsi educativi integrati con il curriculum scolastico.

Comune di Padova

Informambiente - Settore Ambiente e Territorio

Via dei Salici 35 – 35124 Padova

Tel. 049 8205021

informambiente@comune.padova.it

pec: ambiente@comune.padova.legalmail.it

www.padovanet.it

MODULO PER L'INVIO DEI RISULTATI a.s. 2016-2017

Scuola e plesso

classe sezione..... n° alunni

Recapito telefonico scuola.....

Questa classe frequenta la scuola al sabato?

(Fare una crocetta sulla risposta giusta)

Sì	No
----	----

Questa classe effettua rientri pomeridiani che comportano la possibilità di colorare altri riquadri della griglia?

(Ovvero: i bambini fanno più di un tragitto casa-scuola e viceversa nei giorni di rientro?)

Sì	No
----	----

Se sì, indicare quanti rientri a settimana

Insegnante referente.....

Recapito telefonico insegnante.....

E-mail insegnante.....

TOTALE CASELLE VERDI _____

**Firma dell'insegnante e timbro
della scuola** _____

Il/La sottoscritto/a dichiara di essere informato che, ai sensi e per gli effetti di cui all'art. 13 del D.Lgs. 30 giugno 2003 n. 196 (Codice in materia di protezione dei dati personali), i dati personali contenuti nella presente comunicazione sono di natura obbligatoria e potranno essere trattati da parte della Pubblica Amministrazione procedente e da altri soggetti coinvolti nell'ambito del procedimento per il quale sono stati richiesti, con i limiti stabiliti dal predetto Codice, dalla legge e dai regolamenti.

Padova li, _____ **IL DICHIARANTE** *(Firma obbligatoria)* _____

DA INVIARE ENTRO il 12 novembre 2016 a informambiente@comune.padova.it

Comune di Padova – Informambiente – Via dei Salici 35, 35124 Padova Tel.049 8205021
Mail: informambiente@comune.padova.it pec: ambiente@comune.padova.legalmail.it

Euromobility

**ANNIBALE,
IL SERPENTE
SOSTENIBILE**

Scuola
n° Classi
n° alunni
Referente

	Indagine pre (prima di iniziare)	Prima settimana					Seconda settimana					Indagine post (almeno due settimane dopo)
		Lunedì	Martedì	Mercoledì	Giovedì	Venerdì	Lunedì	Martedì	Mercoledì	Giovedì	Venerdì	
Data												
Piedi												
Bici												
Autobus												
Tram/metro/treno												
Car pooling												
Auto/moto/motorino												
Meteo [sole/nuvole/pioggia]												

Inserire in ogni cella il numero di alunni che ha usato quel mezzo



Co-funded by the Intelligent Energy Europe Programme of the European Union

Traffic Snake Game