



Comune di Padova

Settore Programmazione Controllo e Statistica



Popolazione anziana a Padova Anno 2014

Comune di Padova - Settore Programmazione Controllo e Statistica - Via Tommaseo, 60 - Segreteria Tel. 049 8205083 - Fax 049.8205750

e-mail: segreteria.statistica@comune.padova.it - PEC: programmazione.controllo@comune.padova.legalmail.it

La pubblicazione è disponibile sul sito internet: <http://www.padovanet.it>

Realizzazione, elaborazione dati e grafica: Milva Castellan, Daniela Donà, Andrea Foresta, Silvio Nalon

Capo Settore Programmazione Controllo e Statistica: Manuela Mattiazzo

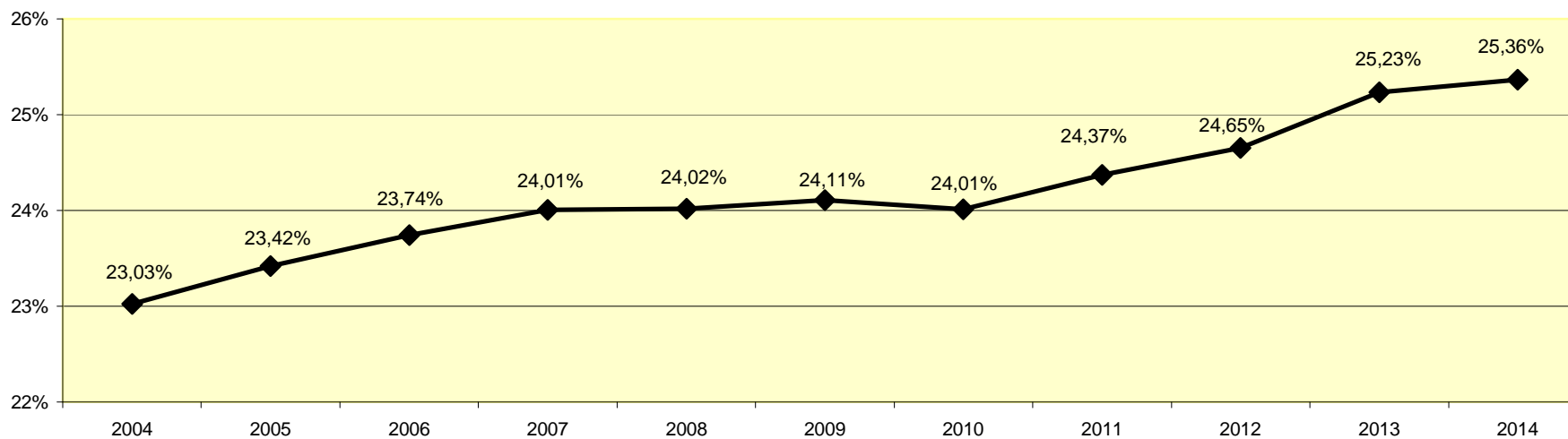
Popolazione residente totale e popolazione residente anziana

| Anno | Residenti | Popolazione anziana (65 e +) |
|------|-----------|------------------------------|
| 2004 | 210.821 | 48.545 |
| 2005 | 210.985 | 49.416 |
| 2006 | 210.301 | 49.930 |
| 2007 | 210.173 | 50.458 |
| 2008 | 211.936 | 50.900 |
| 2009 | 212.989 | 51.343 |
| 2010 | 214.198 | 51.427 |
| 2011 | 214.099 | 52.174 |
| 2012 | 213.358 | 52.596 |
| 2013 | 209.679 | 52.910 |
| 2014 | 211.210 | 53.573 |

Tra il 2014 e il 2004 la popolazione totale residente ha avuto un incremento dello 0,18%, quello della popolazione anziana del 10,35%.

La percentuale di popolazione anziana nell'arco del decennio è passata dal 23% al 25%.

Percentuale degli anziani sul totale dei residenti



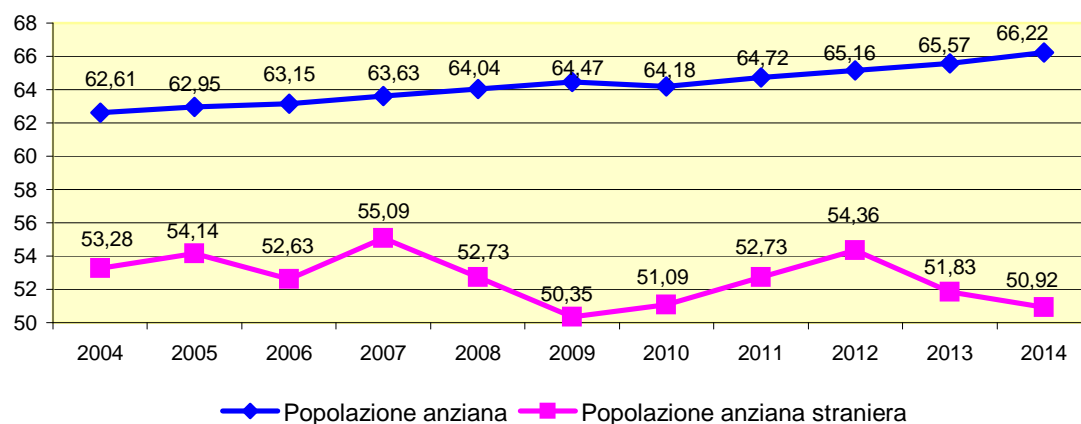
Popolazione anziana residente per sesso dal 2004 al 2014

| Anno | Maschi | Femmine | Totale | Variazione % su anno precedente |
|------|--------|---------|--------|---------------------------------|
| 2004 | 18.692 | 29.853 | 48.545 | 1,74 |
| 2005 | 19.090 | 30.326 | 49.416 | 1,79 |
| 2006 | 19.327 | 30.603 | 49.930 | 1,04 |
| 2007 | 19.622 | 30.836 | 50.458 | 1,06 |
| 2008 | 19.871 | 31.029 | 50.900 | 0,88 |
| 2009 | 20.125 | 31.218 | 51.343 | 0,87 |
| 2010 | 20.104 | 31.323 | 51.427 | 0,16 |
| 2011 | 20.499 | 31.675 | 52.174 | 1,45 |
| 2012 | 20.751 | 31.845 | 52.596 | 0,81 |
| 2013 | 20.954 | 31.956 | 52.910 | 0,60 |
| 2014 | 21.342 | 32.231 | 53.573 | 1,25 |

Popolazione anziana residente straniera per sesso dal 2004 al 2014

| Anno | Maschi | Femmine | Totale | Variazione % su anno precedente |
|------|--------|---------|--------|---------------------------------|
| 2004 | 65 | 122 | 187 | 12,65 |
| 2005 | 72 | 133 | 205 | 9,63 |
| 2006 | 80 | 152 | 232 | 13,17 |
| 2007 | 92 | 167 | 259 | 11,64 |
| 2008 | 116 | 220 | 336 | 29,73 |
| 2009 | 142 | 282 | 424 | 26,19 |
| 2010 | 164 | 321 | 485 | 14,39 |
| 2011 | 193 | 366 | 559 | 15,26 |
| 2012 | 218 | 401 | 619 | 10,73 |
| 2013 | 212 | 409 | 621 | 0,32 |
| 2014 | 249 | 489 | 738 | 18,84 |

Rapporto di mascolinità



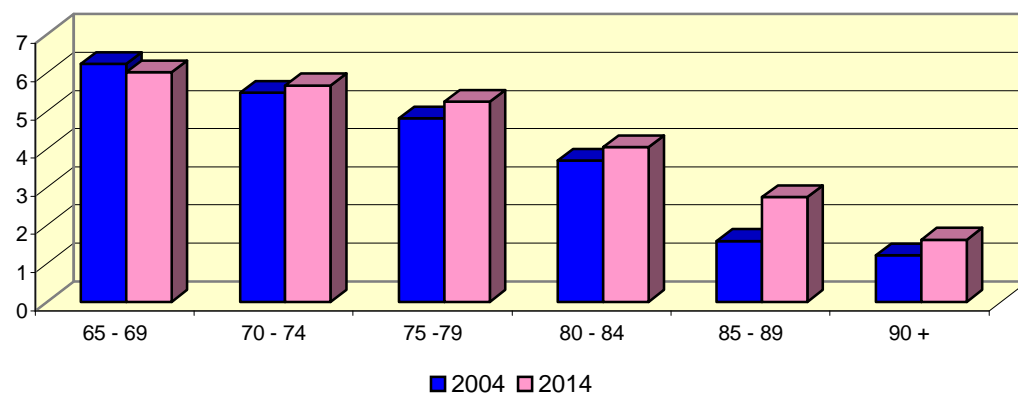
Nel corso del decennio la popolazione anziana nel suo complesso evidenzia una crescita costante senza manifestare grandi scostamenti, mentre per quella straniera si segnala un picco della variazione percentuale tra gli anni 2007 e 2008 (29,73%) e un aumento quasi nullo tra il 2012 e 2013 (0,32%).

La componente femminile anziana prevale sia nella popolazione totale, sia in quella straniera, anche se in quella straniera il valore è molto più fluttuante.

Composizione della popolazione per classi di età dal 2004 al 2014

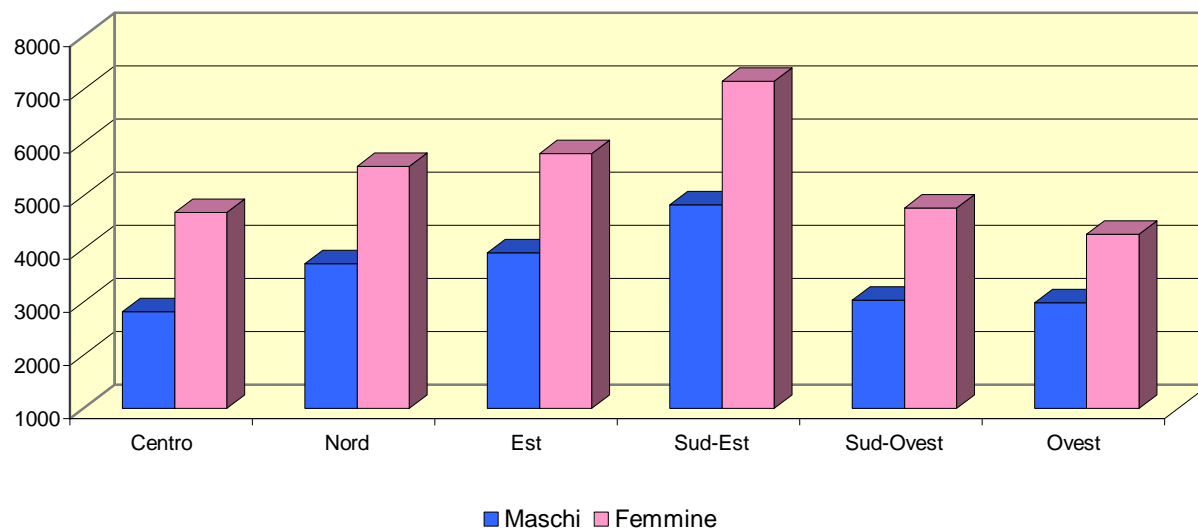
| Anno | 0 - 64 | 65 - 69 | 70 - 74 | 75 - 79 | 80 - 84 | 85 - 89 | 90 + | Totale |
|------|---------|---------|---------|---------|---------|---------|-------|---------|
| 2004 | 162.276 | 13.146 | 11.554 | 10.127 | 7.792 | 3.359 | 2.567 | 210.821 |
| 2005 | 161.569 | 13.360 | 11.562 | 10.210 | 7.941 | 3.663 | 2.680 | 210.985 |
| 2006 | 160.371 | 13.381 | 11.543 | 10.175 | 8.085 | 4.097 | 2.649 | 210.301 |
| 2007 | 159.715 | 13.450 | 11.615 | 10.111 | 8.197 | 4.544 | 2.541 | 210.173 |
| 2008 | 161.036 | 13.094 | 12.018 | 10.096 | 8.243 | 5.033 | 2.416 | 211.936 |
| 2009 | 161.646 | 12.815 | 12.211 | 10.273 | 8.248 | 5.312 | 2.484 | 212.989 |
| 2010 | 162.771 | 12.176 | 12.381 | 10.340 | 8.305 | 5.499 | 2.726 | 214.198 |
| 2011 | 161.925 | 12.598 | 12.453 | 10.378 | 8.291 | 5.567 | 2.887 | 214.099 |
| 2012 | 160.762 | 12.518 | 12.590 | 10.516 | 8.279 | 5.663 | 3.030 | 213.358 |
| 2013 | 156.769 | 12.559 | 12.276 | 10.828 | 8.265 | 5.752 | 3.230 | 209.679 |
| 2014 | 157.637 | 12.718 | 11.986 | 11.078 | 8.554 | 5.800 | 3.437 | 211.210 |

Percentuali popolazione anziana su popolazione residente



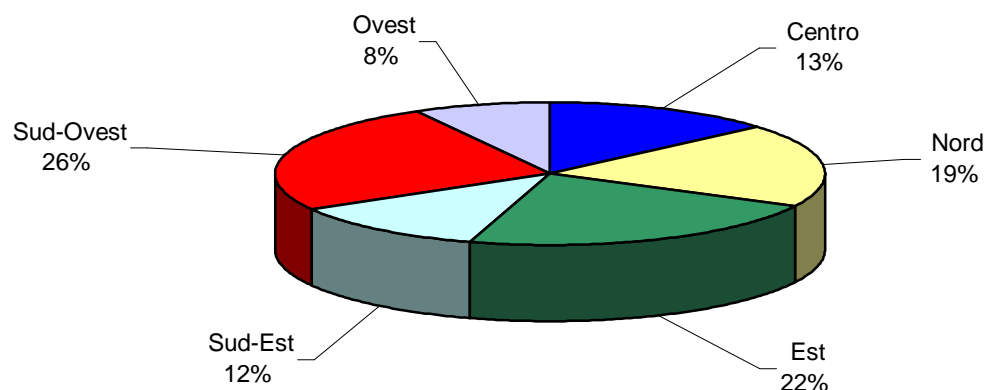
Nella popolazione anziana la classe d'età "65 - 69" è l'unica in cui nel 2014 si riscontra una diminuzione, sia in termini assoluti che percentuali, rispetto al 2004; tutte le altre risultano in aumento, in particolare la classe "85 - 89" .

Popolazione anziana per sesso e quartiere - Anno 2014



Nel quartiere Sud - Est c'è la maggior presenza di anziani, sia maschi che femmine. Il valore più basso per i maschi è nel quartiere Centro e per le femmine nell'Ovest.

Distribuzione della popolazione di cento anni e più per quartiere - Anno 2014



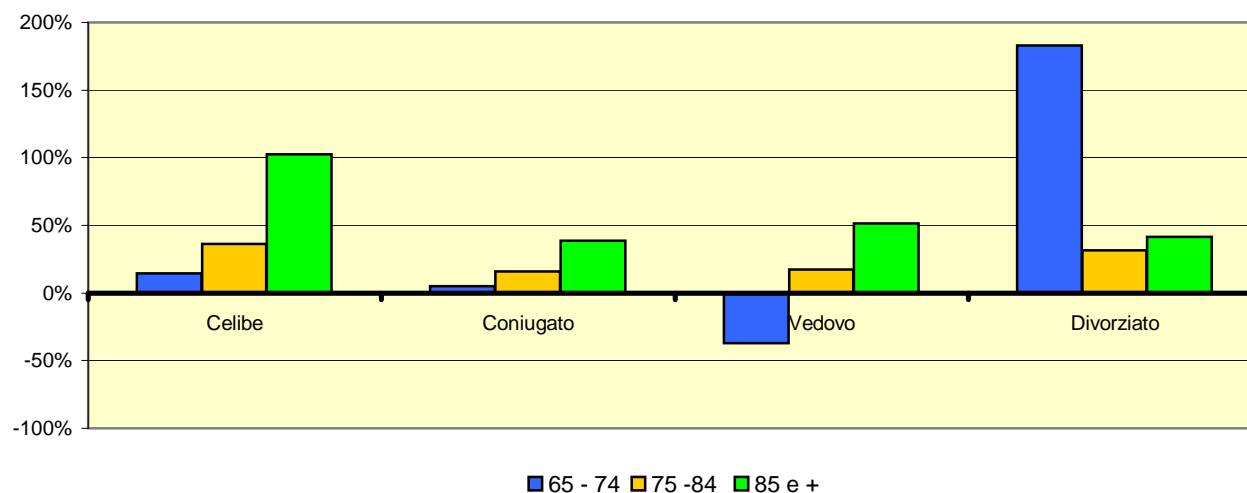
Le persone di cento anni e più sono 126, più di un quarto si trovano nel quartiere Sud - Ovest e il 22% nel quartiere Est. Da segnalare che in queste zone sono ubicati alcuni dei maggiori Istituti di riposo di Padova.

Indicatori strutturali della popolazione residente

| Anno | Struttura per grandi classi di età | | | Totale | Percentuali | | | Indicatori | | |
|-------------|------------------------------------|---------|--------|---------|-------------|--------|--------|------------|------------|-----------------------------|
| | 0-14 | 15- 64 | 65 e + | | 0-14 | 15- 64 | 65 e + | Vecchiaia | Dipendenza | Età media della popolazione |
| 2004 | 24.381 | 137.895 | 48.545 | 210.821 | 11,56 | 65,41 | 23,03 | 199,11 | 52,89 | 45,01 |
| 2005 | 24.603 | 136.966 | 49.416 | 210.985 | 11,66 | 64,92 | 23,42 | 200,85 | 54,04 | 45,17 |
| 2006 | 24.662 | 135.709 | 49.930 | 210.301 | 11,73 | 64,53 | 23,74 | 202,46 | 54,96 | 45,36 |
| 2007 | 24.815 | 134.900 | 50.458 | 210.173 | 11,81 | 64,19 | 24,01 | 203,34 | 55,80 | 45,48 |
| 2008 | 25.341 | 135.695 | 50.900 | 211.936 | 11,96 | 64,03 | 24,02 | 200,86 | 56,19 | 45,46 |
| 2009 | 25.712 | 135.934 | 51.343 | 212.989 | 12,07 | 63,82 | 24,11 | 199,68 | 56,69 | 45,53 |
| 2010 | 25.932 | 136.839 | 51.427 | 214.198 | 12,11 | 63,88 | 24,01 | 198,31 | 56,53 | 45,60 |
| 2011 | 26.018 | 135.907 | 52.174 | 214.099 | 12,15 | 63,48 | 24,37 | 200,53 | 57,53 | 45,71 |
| 2012 | 26.104 | 134.658 | 52.596 | 213.358 | 12,23 | 63,11 | 24,65 | 201,49 | 58,44 | 45,88 |
| 2013 | 25.988 | 130.781 | 52.910 | 209.679 | 12,39 | 62,37 | 25,23 | 203,59 | 60,33 | 46,13 |
| 2014 | 26.128 | 131.509 | 53.573 | 211.210 | 12,37 | 62,26 | 25,36 | 205,04 | 60,60 | 46,25 |

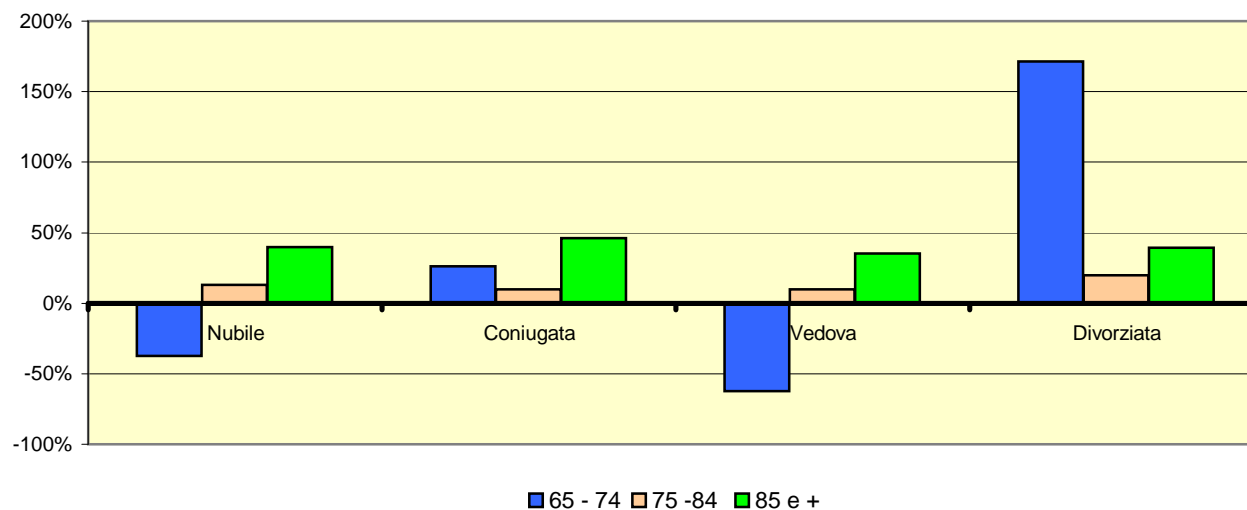
Suddividendo la popolazione in tre classi di età, emerge che quelle da "0-14" e da "65 e +" nel corso di un decennio sono progressivamente aumentate, mentre quella dai "15-64" manifesta una tendenza opposta. Ciò trova conferma anche dall'indice di dipendenza ($[\text{Pop} \geq 65 \text{ anni} + \text{Pop} < 15 \text{ anni}] / \text{Pop} 15-64 \text{ anni}$) che è passato da 52,89 a 60,60. L'incremento dell'indice di vecchiaia, invece, evidenzia che l'aumento della popolazione anziana è stato più marcato di quello dei giovani di "0-14" anni.

Maschi anziani per stato civile e classe di età - Variazione % 2014 su 2004



Il dato più evidente per quanto riguarda i maschi è l'aumento dello stato civile "Divorziato" degli anziani nella classe di età "65 - 74". Della stessa classe è interessante osservare la diminuzione dei "Vedovi".

Femmine anziane per stato civile e classe di età - Variazione % 2014 su 2004



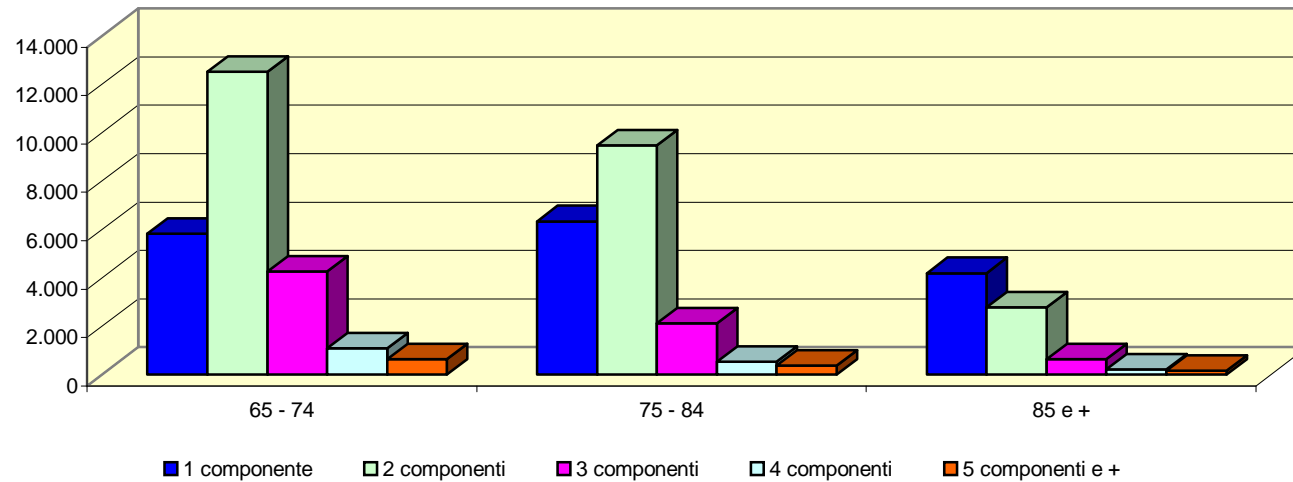
Anche per le femmine si riscontra lo stesso andamento: nella medesima classe sono notevolmente aumentate le "Divorziate" e diminuite le "Vedove". Diversamente dai maschi, è diminuita anche la percentuale delle "Nubili".

Popolazione anziana che vive in famiglia e in convivenza per classi di età - Anno 2014

| Classi d'età | Anziani in famiglia | Anziani in Convivenza | Totale | % Anziani in famiglia | % Anziani in convivenza | % Totale |
|---------------------|----------------------------|------------------------------|---------------|------------------------------|--------------------------------|-----------------|
| 65 - 69 | 12.528 | 190 | 12.718 | 98,51 | 1,49 | 100,00 |
| 70 - 74 | 11.730 | 256 | 11.986 | 97,86 | 2,14 | 100,00 |
| 75 - 79 | 10.726 | 352 | 11.078 | 96,82 | 3,18 | 100,00 |
| 80 - 84 | 8.042 | 512 | 8.554 | 94,01 | 5,99 | 100,00 |
| 85 - 89 | 5.199 | 601 | 5.800 | 89,64 | 10,36 | 100,00 |
| 90 - 94 | 2.274 | 510 | 2.784 | 81,68 | 18,32 | 100,00 |
| 95 - 99 | 368 | 159 | 527 | 69,83 | 30,17 | 100,00 |
| 100 e + | 86 | 40 | 126 | 68,25 | 31,75 | 100,00 |
| Totale | 50.953 | 2.620 | 53.573 | | | |

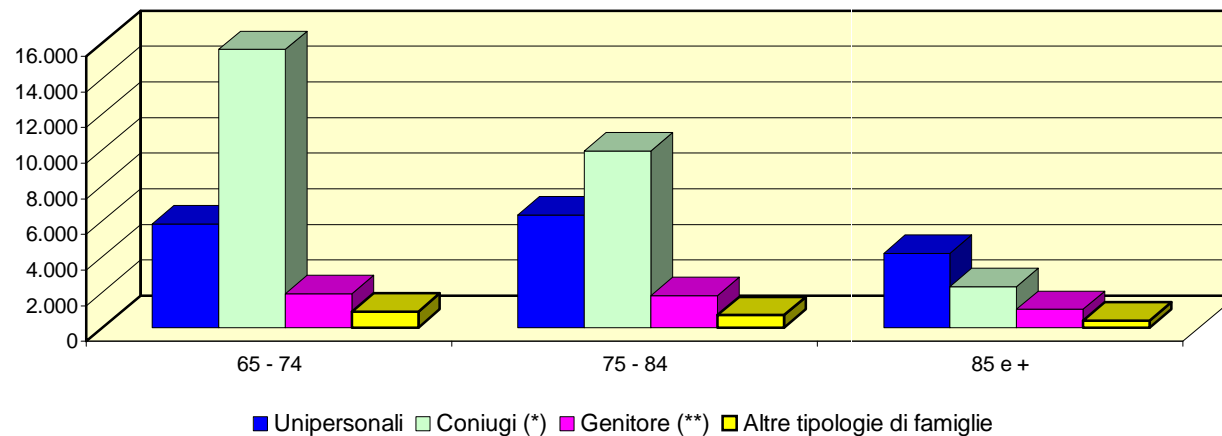
Gli anziani vivono prevalentemente in famiglia, dagli 85 in poi si manifesta un progressivo trasferimento in convivenza (es. case di riposo).

Anziani per numero di componenti della famiglia - Anno 2014



Gli anziani nelle fasce di età da "65-74" e "75-84" vivono prevalentemente in famiglie di due componenti, mentre quelli di "85 e più" in famiglie "Unipersonali".

Anziani per tipo di famiglia - Anno 2014

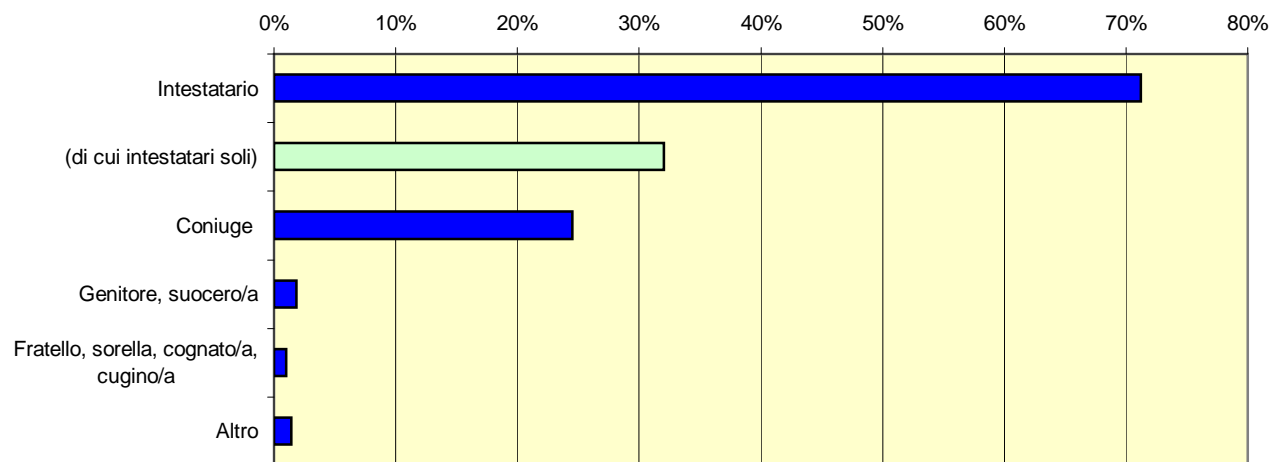


In prevalenza, quindi, fino agli 84 anni gli anziani vivono o con il proprio coniuge o comunque in una famiglia di coniugi. Dagli 85 anni in poi, diventa più consistente la numerosità di anziani soli.

(*) Nella tipologia "Coniugi" sono comprese le famiglie composte da "Coniugi soli", da "Coniugi con figli", da "Coniugi con figli ed altri" e da "Coniugi senza figli con altri"

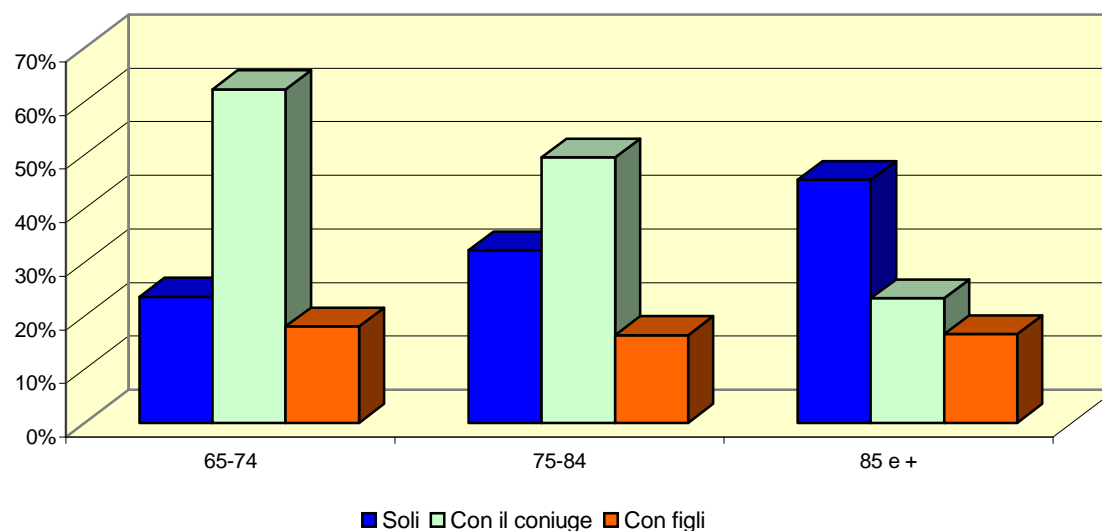
(**) Nella tipologia "Genitori" sono comprese le famiglie composte da "Genitore con figli" e da "Genitore con figli ed altri"

Parentela degli anziani con l'intestatario della famiglia. Anno 2014



Il 71% degli anziani che vivono in famiglia è "capofamiglia"; un valore così alto è dovuto al fatto che molti vivono da soli, ma anche fra quelli che vivono insieme ad altre persone i "capofamiglia" sono la maggioranza (58%).

Persone con cui vivono gli anziani. Anno 2014



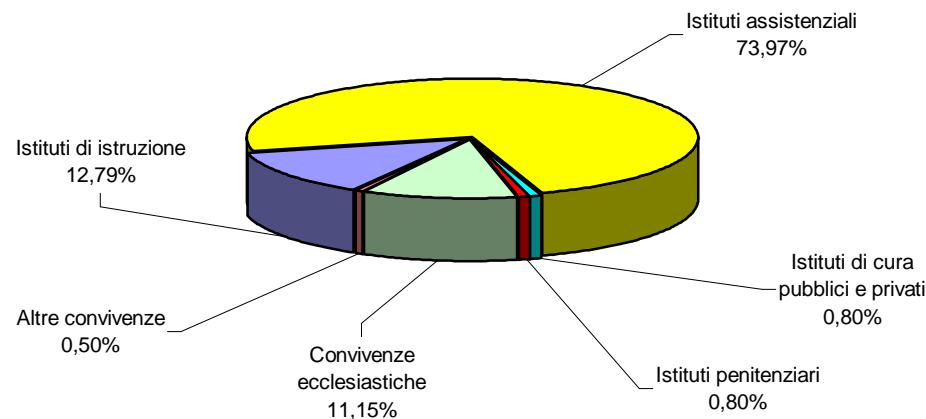
Il 30% degli anziani vive da solo. La solitudine è una condizione sempre più frequente man mano che si avanza con l'età. Fino ai 74 anni gli anziani che vivono da soli sono il 23%, dai 75 agli 84 anni sono il 32% e dagli 85 in poi arrivano al 45%.

Il 51% degli anziani vive con il coniuge; tale percentuale si riduce al 23% per gli ultra 85enni. Il 17% vive con uno o più figli senza particolari differenze alle diverse età. Una parte degli anziani, circa il 7%, appartiene ad entrambe le categorie vivendo sia con il coniuge che con i figli.

Popolazione anziana in convivenza

| Classe d'età | Anno 2004 | | | | | Anno 2014 | | | | |
|---------------|-------------|--------------|--------------|--------------|--------------|-------------|--------------|--------------|--------------|--------------|
| | M | | F | | Totale | M | | F | | Totale |
| | Valore Ass. | Perc. | Valore Ass. | Perc. | | Valore Ass. | Perc. | Valore Ass. | Perc. | |
| 65 - 69 | 85 | 34,00 | 165 | 66,00 | 250 | 81 | 42,63 | 109 | 57,37 | 190 |
| 70 - 74 | 95 | 29,14 | 231 | 70,86 | 326 | 82 | 32,03 | 174 | 67,97 | 256 |
| 75 - 79 | 111 | 28,91 | 273 | 71,09 | 384 | 100 | 28,41 | 252 | 71,59 | 352 |
| 80 - 84 | 129 | 20,67 | 495 | 79,33 | 624 | 138 | 26,95 | 374 | 73,05 | 512 |
| 85 - 89 | 77 | 15,04 | 435 | 84,96 | 512 | 99 | 16,47 | 502 | 83,53 | 601 |
| 90 - 94 | 59 | 12,22 | 424 | 87,78 | 483 | 66 | 12,94 | 444 | 87,06 | 510 |
| 95 - 99 | 16 | 11,27 | 126 | 88,73 | 142 | 12 | 7,55 | 147 | 92,45 | 159 |
| 100 e + | 3 | 17,65 | 14 | 82,35 | 17 | 2 | 5,00 | 38 | 95,00 | 40 |
| Totali | 575 | 21,00 | 2.163 | 79,00 | 2.738 | 580 | 22,14 | 2.040 | 77,86 | 2.620 |

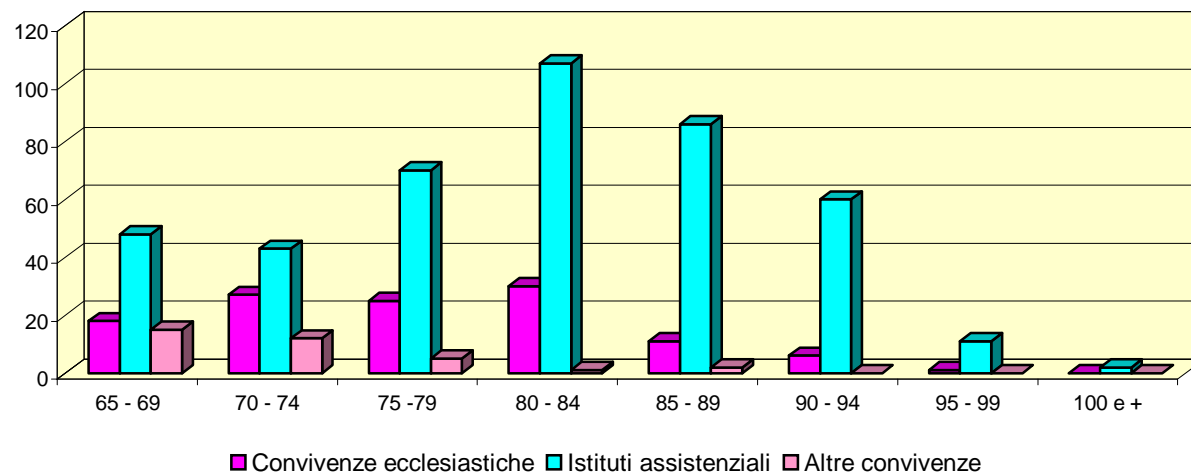
Persone anziane per tipologia di convivenza - Anno 2014



La percentuale degli anziani che vive in convivenza è del 5% ed aumenta molto con l'avanzare dell'età. Infatti passa dal 2% per i minori di 75 anni al 4% per le persone dai 75 agli 84 anni fino al 14% per gli ultra ottantaquattrenni. La maggior parte degli anziani (74%) in convivenza è ospitato negli Istituti assistenziali (ospizi, case di riposo, etc.).

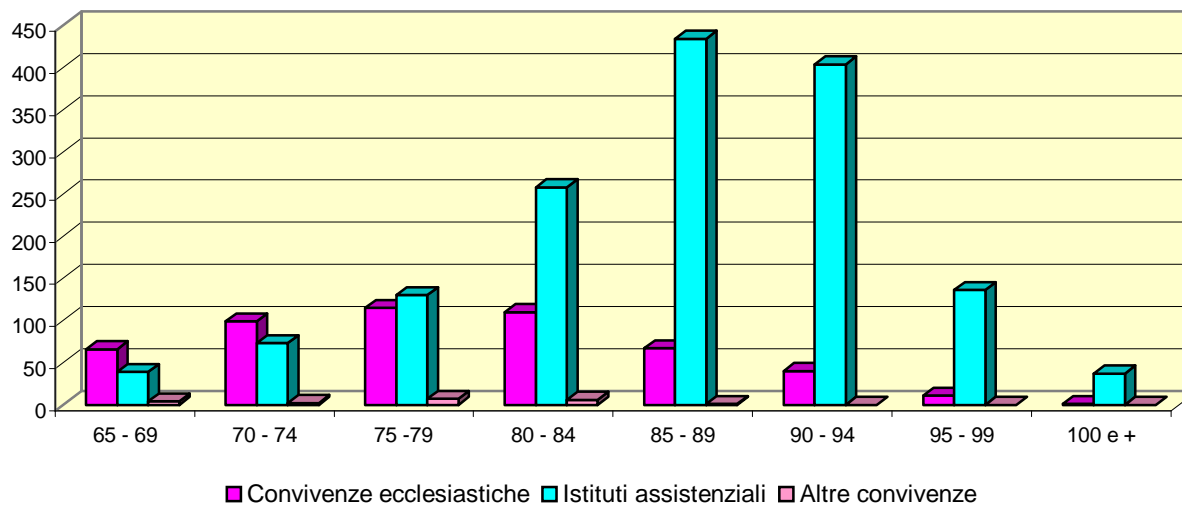
Confrontando l'anno 2014 con l'anno 2004 possiamo notare una diminuzione del totale delle persone che vivono in convivenza. Più precisamente, all'interno di questi dati vi è una flessione del valore fino agli 84 anni d'età e un aumento nelle età successive.

Maschi anziani per tipologia di convivenza e classe d'età - Anno 2014



I maschi inseriti in convivenze di tipo assistenziale sono particolarmente numerosi nella classe "80-84", e nella classe "85-89".

Femmine anziane per tipologia di convivenza e classe d'età - Anno 2014



Le femmine nella medesima tipologia di convivenza sono più numerose nella classe "85-89" e nella classe "90-94".

Popolazione residente e popolazione anziana in alcune città, Regione Veneto e Italia al 31/12/2014

| | Popolazione residente | | | Popolazione Anziana (65 e +) | | | Percentuali (Popolazione anziana/Popolazione residente) | | |
|------------------------|-----------------------|------------|------------|------------------------------|-----------|------------|--|---------|--------|
| | Maschi | Femmine | Totale | Maschi | Femmine | Totale | Maschi | Femmine | Totale |
| Belluno | 16.858 | 18.845 | 35.703 | 3.819 | 5.358 | 9.177 | 22,65 | 28,43 | 25,70 |
| Padova | 99.110 | 112.100 | 211.210 | 21.342 | 32.231 | 53.573 | 21,53 | 28,75 | 25,36 |
| Rovigo | 24.857 | 27.313 | 52.170 | 5.046 | 7.222 | 12.268 | 20,30 | 26,44 | 23,52 |
| Treviso | 39.142 | 44.510 | 83.652 | 8.551 | 12.892 | 21.443 | 21,85 | 28,96 | 25,63 |
| Venezia | 124.851 | 139.728 | 264.579 | 29.808 | 42.989 | 72.797 | 23,87 | 30,77 | 27,51 |
| Verona | 122.984 | 137.141 | 260.125 | 26.034 | 38.611 | 64.645 | 21,17 | 28,15 | 24,85 |
| Vicenza | 53.749 | 59.850 | 113.599 | 10.745 | 16.219 | 26.964 | 19,99 | 27,10 | 23,74 |
| Regione Veneto | 2.402.358 | 2.525.238 | 4.927.596 | 456.016 | 610.881 | 1.066.897 | 18,98 | 24,19 | 21,65 |
| Italia | 29.501.590 | 31.294.022 | 60.795.612 | 5.677.034 | 7.542.040 | 13.219.074 | 19,24 | 24,10 | 21,74 |
| Brescia | 92.355 | 103.703 | 196.058 | 19.108 | 29.210 | 48.318 | 20,69 | 28,17 | 24,64 |
| Trieste | 97.306 | 108.107 | 205.413 | 23.430 | 34.557 | 57.987 | 24,08 | 31,97 | 28,23 |
| Modena | 88.329 | 96.819 | 185.148 | 18.424 | 25.349 | 43.773 | 20,86 | 26,18 | 23,64 |
| Prato | 92.360 | 98.642 | 191.002 | 17.642 | 23.667 | 41.309 | 19,10 | 23,99 | 21,63 |
| Reggio Calabria | 88.004 | 95.970 | 183.974 | 16.105 | 21.340 | 37.445 | 18,30 | 22,24 | 20,35 |
| Taranto | 96.242 | 105.774 | 202.016 | 18.887 | 25.570 | 44.457 | 19,62 | 24,17 | 22,01 |
| Messina | 115.052 | 125.362 | 240.414 | 21.731 | 29.843 | 51.574 | 18,89 | 23,81 | 21,45 |

Venezia è, tra le città capoluogo di provincia del Veneto, quella con la percentuale più alta di popolazione anziana. Rovigo è quella con la percentuale più bassa. Tutte e sette risultano avere valori percentuali superiori a quelli dell'intera regione del Veneto e dell'Italia. Analizzando alcune città italiane con ampiezza demografica analoga a Padova, si trova che quella che ha la percentuale di anziani più simile alla nostra città è Brescia, mentre quella con la percentuale più alta è Trieste.